

ΦΟΙΒΟΣ Ι. ΠΙΟΜΠΙΝΟΣ

➤ Περί δυσμορφίας και τερατομορφίας

Περί δυσμορφίας και τερατομορφίας^[*]

Στους Ιωσήφ και Ιουλία Στεφάνου

Ο Πλάτων έβλεπε στα γεωμετρικά σχήματα την ιδέα του απόλυτου Κάλους, αν και στην αρχαιότητα, ή ανθρώπινη μορφή με τις εξιδανικευμένες αναλογίες της έθεωρείτο το πρότυπο της όμορφιάς. Γι' αυτόν άλλωστε το λόγο οί κανόνες στις εικαστικές τέχνες υπήρξαν αρχικά ανθρωπομορφικοί, ιδιαίτερα στη γλυπτική. Σημειωτέον ότι τον Α' π.Χ. αιώνα ο Μάρκος-Πωλλίων Βιτρούβιος έφαρμόζει τους κανόνες αυτούς ακόμα και στους κίονες των αρχιτεκτονημάτων.

Μοιάζει έντελως παράδοξο το γεγονός ότι μπορεί να χαρακτηρίζονται εξίσου ωραίες διάφορες φαινομενικά έτερόκλητες μορφές της Δημιουργίας, μορφές τόσο διαφορετικές ή μία από την άλλη όσο λόγου χάριν ένα ζαρκάδι, ένα πτηνό, ένα ψάρι ή ένα άνθος. Τέτοιες μορφές φαίνεται να μην έχουν κανένα κοινό στοιχείο μεταξύ τους, κανένα στοιχείο συγκρισιμότητας. Κι όμως, όλες άνεξαιρέτως οί φυσικές μορφές, όντας δημιουργήματα του ίδιου Δημιουργού, έχουν έτσι κι αλλιώς κάτι το ουσιαστικό, το θεμελιώδες κοινό: την κοινή τους προέλευση. Έξάλλου, οί διάφορες μορφές που χαρακτηρίζονται ως εξίσου ωραίες έχουν κοινό παρονομαστή τον ίδιο βαθμό τελειότητας, με τον όποιο ύλοποιούν την ιδιαίτερη Ίδέα της οποίας αποτελούν έκφραση στον κόσμο τουτο, επιτρέποντάς μας κατά το ίδιο μέτρο να αναχθούμε σε αυτήν. "Η για να το διατυπώσω αλλιώς: έχουν κοινό παρονομαστή τον ίδιο βαθμό ανταπόκρισής τους προς την άυλη εκείνη μορφή που αποτελεί την προτύπωσή τους στον κόσμο των Ίδεών. Με αυτό το σκεπτικό, άσχημες είναι οί μορφές που άφίστανται από την προτύπωσή τους.

Υποκειμενικά θεωρούμενη, μιá μορφή είναι όμορφη ή άσχημη ανάλογα με το νόημα που της προσδίδουμε, ανάλογα δηλαδή με το κατά πόσο ή μορφή αυτή συνδέεται ή συμπίπτει με την ύποσυνείδητη έπιθυμία μας έτσι που να μπορεί να εκφράζει ή να επικαλείται αυτήν ακριβώς την έπιθυμία. Όσο για την έπιθυμία, αυτή προκαθορίζεται από έντελως προσωπικές εμπειρίες και βιώματα που σφυρηλάτησαν τον ψυχικό μας κόσμο και

Πληροφορίες



e [Φοίβος Ι. Πιομπίνος](#)

 [Προβολή πλήρους προφίλ](#)



Σελίδες

- [Αρχική σελίδα](#)
- ["Η γένεση των μορφών](#)
- [Οί διακοίσεις των ύλικών μορφών και τὰ χαρακτηριστικά τους](#)
- ["Η διερεύνηση των μορφών](#)
- ["Ο άνθρωπος και οί λοιπές φυσικές μορφές](#)
- [Περί τής μοναδικότητας των μορφών](#)
- [Περί δυσμορφίας και τερατομορφίας](#)
- [Σκέψεις πάνω στην ίσοτιμία των φυσικών μορφών](#)
- ["Ο άνθρωπος ως δημιουργός ύλικών μορφών](#)
- [Απόλλων Σωτήρ, ο "Έλληνας Λόγος](#)
- ["Ο άρχαίος έλληνικός ναός και ο Δικέφαλος Άετός](#)
- ["Η Ελλάδα ως όμφαλος και ο Δικέφαλος Άετός](#)
- ["Η συμβολική παρουσία του λιονταριού στην Αγορίδα](#)
- [Σκέψεις πάνω στη θεματική τής ορθόδοξης εικονογραφίας](#)
- ["Η μέσω τής τέχνης διαφορετική](#)

προσδιόρισαν μέσα μας τὸ μέτρο τοῦ ωραίου, τοῦ καλοῦ καὶ τοῦ ἀληθοῦς, ἀπὸ τὴν πρώτη κιόλας στιγμή πού ἀνοιξαν τὰ μάτια μας καὶ ἀντίκρισαν τὸν κόσμον τοῦτο. Ἐξυπακούεται βέβαια ὅτι τὸ ἐν λόγω μέτρο καθορίζεται καὶ ἀπὸ τὴν εὐρύτερη ἠθική, ἰδεολογική καὶ αἰσθητική ἀντίληψη τῆς ἐκάστοτε χώρας καὶ ἐποχῆς. Στὴν ἐρωτική διάσταση εἰδικότερα, τὸ ὅτι νιώθουμε ἔλξη γιὰ κάποιον ἄτομον ὀφείλεται ὄχι τόσο στὸ πλάσμα αὐτὸ καθαυτὸ πού ἔχουμε ἀπέναντί μας ἢ στὸ πλάι μας, ἀλλὰ στὸ τί κόσμους αὐτὸ ξυπνάει μέσα μας καὶ τοὺς φέρνει στὴν ἐπιφάνεια -καὶ τοῦτο μᾶλλον ἐρήμην του-, στὸ τί ἰδέες καὶ συναισθήματα ὑποκινεῖ, ἀνακινεῖ, ἐνεργοποιεῖ ἐντός μας, στὸ τί συναισθήματα μᾶς κάνει νὰ προβάλλουμε πάνω του καὶ κυρίως, στὸ τί ψυχολογικές, συναισθηματικές ἐλλείψεις μας ἔρχεται νὰ καλύψει. Ἔτσι, ὅταν ἀγαπᾶμε, λίγο μᾶς ἐνδιαφέρει τελικὰ ἡ μορφή τοῦ ἀγαπημένου μας προσώπου. Γι' αὐτὸ ἄλλωστε γιὰ κάθε μωρὸ παιδί ἢ μάνα του εἶναι θεά, κι ἂς φαίνεται σὲ μᾶς ἄσχημη ἢ χυδαία ἢ ἀμελητέα.

Ἐκπλήσσει τὸ γεγονός ὅτι ἡ ἑλληνική γλῶσσα δὲν χρησιμοποιεῖ ὡς ἀντίθετο τῆς λέξης ὁμορφο ἢ, λογιότερα, εὐμορφο, τὴ λέξη δύσμορφο, ὅπως θὰ ἔμοιαζε ὀρθότερο, ἀλλὰ τὴ λέξη ἄσχημο, πού αὐτὴ, μὲ τὴ σειρά της, εἶναι τὸ ἀντίθετο τῆς λέξης εὐσχημο. Ὅμως ἡ γλῶσσα, καὶ δὴ τῆς τάξεως καὶ τῆς ἀκρίβειας τῆς ἑλληνικῆς, δὲν λαθεύει ποτὲ καὶ δὲν χρησιμοποιεῖ ποτὲ ἀσυλλόγιστα μιὰ λέξη ἀντὶ κάποιας ἄλλης, φαινομενικὰ σωστότερης. Ἄλλωστε, οὔτε δημιουργεῖ κατ' οὐσίαν συνώνυμα γιὰ νὰ ὑποδηλώσει τὸ ἴδιο ἀκριβῶς πράγμα μὲ διαφορετικούς τρόπους. Ἡ οἰκονομία πού διέπει κάθε γλῶσσα, πολλῶν δὲ μᾶλλον τὴν ἑλληνική, δὲν τὸ ἐπιτρέπει. Ἐν τοιαύτῃ περιπτώσει, πῶς συμβαίνει στὸ παραπάνω παράδειγμα νὰ περνᾶμε ἀπὸ τὴ μορφή στὸ σχῆμα γιὰ νὰ δώσουμε δύο ἀντίθετους ἐπιθετικούς προσδιορισμούς; Οἱ λόγοι μοιάζουν ψυχολογικοί. Τὸ ἄσχημο τὸ περιορίζει ἢ γλῶσσα στὴν ἐξωτερική ἐμφάνιση, στὸ φαίνεσθαι τῆς μορφῆς, μὲ ἄλλα λόγια στὸ σχῆμα της, ἐνῶ τὸ ὁμορφο τὸ φυλάει προκειμένου νὰ χαρακτηρίσει τὸ περιεχόμενο τῆς μορφῆς, τὸ εἶναι της, τὴν οὐσία της. Τὸ εὐ στὴ μορφή ἀφορᾷ ὄχι μόνο τὸ ωραῖο ἀλλὰ ἐπίσης τὸ καλὸ καὶ τὸ ἀληθές, ἐνῶ τὸ ἄσχημο ἀκολουθεῖ τοὺς κανόνες τῆς κοινωνικῆς σύμβασης πού δὲν μπορεῖ νὰ συλλάβει τὴν ἀληθινὴ φύση μιᾶς μορφῆς, τὸ εἶναι της. Ἔτσι, μπορεῖ μὲν νὰ ἀποδέχεται ἢ νὰ ἀπορρίπτει τὰ διάφορα σχήματα, ὄχι ὅμως καὶ τὸ ἀναπόσπαστο εὐ τῶν μορφῶν.

Ἀπόλυτα ωραῖες μορφές στὸν κόσμον μας δὲν ὑπάρχουν. Καὶ τοῦτο ἐπειδὴ στὸν κόσμον ἐτοῦτο τῆς σχετικότητας καὶ τῆς δυαρχίας τῶν ἐναντίων καὶ τῶν ἀντιθέτων, ὁ «καταστρεπτικός» -ἢ μήπως καὶ μεταμορφωτικός;- παράγοντας πρὸς καθεστὶ τὸ δημιουργικὸ δρᾶ ἐναντιωματικὰ ἐπὶ τῶν μορφῶν, παραβιάζοντας τοὺς φυσικούς Νόμους. Ἔτσι, συντελεῖ στὴν παραμόρφωση τῶν μορφῶν ὡς καὶ τὴν τερατόμορφη ἐμφάνιση ὄντων, τὰ ὁποῖα ἀντιτίθενται ἀκούσια στὴν ἀρμονία τῆς Φύσης καθὼς καὶ στὴν ἐπικράτηση τοῦ Ὁραίου. Κι ὅπως δὲν ὑπάρχουν ἀπόλυτα ωραῖες μορφές στὴν ὑλικὴ Δημιουργία, ἔτσι δὲν ὑπάρχουν οὔτε ἀπόλυτα ἄσχημες, ἀφοῦ τὸ ἄσχημο εἶναι ἀνυπόστατο στὴν προτύπωση τῶν μορφῶν, στὴ σύλληψη τῆς θείας Φαντασίας, τὸ δὲ ἀπόλυτο εἶναι ἔννοια ἢ ὁποῖα δὲν συνάδει μὲ τὴ σχετικότητα πού χαρακτηρίζει τὸν κόσμον μας.

Ὅλες, λοιπόν, οἱ μορφές τῆς ὑλικῆς Δημιουργίας διαβαθμίζονται στὴν κλίμακα τοῦ Ὁραίου, καὶ καμιὰ ἀνεξαιρέτως μορφή δὲν νοεῖται νὰ χαρακτηρίζεται ἄσχημη ἀλλὰ ἀπλῶς λιγότερο ωραία, κατὰ περίπτωσιν, ἀπὸ κάποιαν ἄλλη. Ἄλλωστε καὶ ἡ πιὸ

[πνευματικὴ ὀπτικὴ Ἑλλάδας καὶ Δύσης](#)

➤ [Σκέψεις πάνω στις διαφορὲς μεταξὺ τῆς ἱερῆς εἰκόνας καὶ τοῦ θρησκευτικοῦ πίνακα](#)

➤ [Σκόπιες σκέψεις πάνω στὴν ἑλληνικὴ γραμμὴ](#)

➤ [Apollon Sauveur, le Logos Grec.](#)

➤ [Réflexions sur la thématique de l'icongraphie orthodoxe](#)

➤ [L'art en tant que révélateur des divergences spirituelles entre la Grèce et l'Occident](#)

➤ [Réflexions sur les différences entre une icône et un tableau religieux](#)



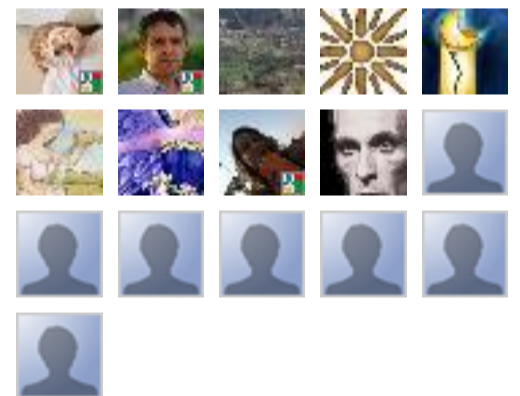
Αναγνώστες



Γίνετε μέλος αὐτοῦ ἱστοτόπου

Google Friend Connect

Μέλη (16)



Εἰστε ἤδη μέλος; [Σύνδεση](#)



Αρχειοθήκη ἱστολογίου

▶ **2010** (1)



«ἄσχημη», θὰ λέγαμε, μορφή διαθέτει ὀπωσδήποτε βαθμὸ ὠραιότητας ἢ, ὀρθότερα, ἓνα τουλάχιστον ἐξαιρετικὰ ὁμορφο στοιχεῖο, πάει νὰ πεῖ ἓνα σημεῖο στήριξης τοῦ Καλοῦ πάνω της, ἀκόμα κι ἂν αὐτὸ εἶναι ἀσήμαντο ἢ ἔστω κι ἂν αὐτὸ δὲν εἶναι πάντοτε ἐμφανές (ἓνα τέλειο λόγου χάριν ἐσωτερικὸ ὄργανο ὅπως τὸ ἥπαρ ποὺ προσδίδει ὑγεία στὸ σῶμα ἑνὸς ἔμβριου ὄντος καὶ τοῦ δημιουργεῖ συνθήκες εὐμορφίας).

Ἐν κατακλείδι, ἄσχημη θὰ μπορούσαμε νὰ χαρακτηρίσουμε μόνο τὴ φυσικὴ ἐκείνη μορφή πού, λόγω κατασκευαστικῆς της ἀπόκλισης ἀπὸ τὶς συνήθειες συγγενεῖς μορφές, ἐμποδίζεται νὰ ὑπηρετήσῃ τὸ σκοπὸ τὸν ὁποῖο εἶθισται νὰ ὑπηρετοῦν, κατὰ τὴ γνώμη μας, οἱ παραπλήσιες μορφές· καὶ τοῦτο, ἀνεξάρτητα ἀπὸ ὅποιαδήποτε ἀξιολογικά, καθαρὰ αἰσθητικῆς –καὶ ἄρα ἐντελῶς ὑποκειμενικῆς καὶ ψυχολογικῆς- φύσεως κριτήρια.

Δύσμορφη, καὶ σὲ πιὸ ἀκραία περίπτωση τερατόμορφη, μπορεῖ νὰ χαρακτηριστεῖ μιὰ ἔμβια μορφή πού ἔχει παρεκκλίνει ἀπὸ τὴ «φυσιολογικὴ» της ὑπόσταση τόσο ὥστε ἡ ἐμφάνισή της νὰ προκαλεῖ ἀπέχθεια, ἀποστροφή, εἰδέχθεια, ἀποτροπιασμὸ ἢ καὶ μόνο ἀηδία, δεδομένου ὅτι τὸ ὠραῖο ἀπάδει πρὸς τὸ μὴ φυσιολογικὸ (ἀκρωτηριασμοί, δυσπλασίες ἢ τερατογενεῖς διαπλάσεις, ὅπως λόγου χάριν ἡ φωκομελία κ.λπ.). Ὅταν ἡ δυσμορφία δὲν ὀφείλεται στὶς λεγόμενες ἐπίκτητες ἢ σωματικὲς παραμορφωτικὲς ἀλλοιώσεις ἐξαιτίας δυστυχήματος (π.χ. ἀπώλεια μέρους ἑνὸς ὀργάνου ἢ ἔλλειψη ὀλόκληρου τοῦ ὀργάνου), κάποιας ἀσθένειας (π.χ. ρευματικὴ πολυαρθρίτιδα) ἢ μιᾶς χημικῆς οὐσίας (π.χ. θεϊκὸ ὄξύ), τότε πρόκειται κατ' οὐσίαν γιὰ τερατομορφία, ἢ ὁποῖα ὀφείλεται σὲ τερατογονία. Ἡ τερατογονία, μὲ τὴ σειρά της, ὀφείλεται σὲ συγγενεῖς δυσπλασίες ἢ ἀλλιῶς διαμαρτίες τῆς διάπλασης. Αὐτὲς εἶναι εἴτε γενετικὲς (π.χ. ἡ πολυδακτυλία), δηλαδὴ προκύπτουν ἀπὸ γονιδιακὴ ἢ χρωμοσωμικὴ μετάλλαξη καὶ εἶναι πάντοτε κληρονομικὲς, εἴτε ἀποτέλεσμα βλάβης πού προκλήθηκε στὸ νεογνὸ κατὰ τὴ διάρκειά τῆς ἐνδομήτρια ζωῆς του, καὶ σὲ αὐτὴ τὴν περίπτωσι δὲν εἶναι ποτὲ κληρονομικὲς.

Ἡ τερατομορφία διακρίνεται σὲ τρεῖς μεγάλες κατηγορίες μὲ πολλὲς παραλλαγές: 1) τὸν ἔρμαφροδιτισμὸ, 2) τὰ ἀπλά ἢ μονομερῆ τέρατα, στὰ ὁποῖα ἀναγνωρίζονται τὰ ὄργανα -τέλεια ἢ ἀτελῆ- ἑνὸς μόνο ἀτόμου, καὶ 3) τὰ διπλά τέρατα, στὰ ὁποῖα ἐμφανίζονται τὰ στοιχεῖα -τέλεια ἢ ἀτελῆ- δύο ἀτόμων. Σπάνια μπορεῖ νὰ ὑπάρξουν καὶ τριπλά τέρατα. Ἐν πάσῃ περιπτώσει, ἡ παρέκκλιση κάποιας φυσικῆς μορφῆς ἀπὸ τὸ «φυσιολογικόν», σὲ κάποια ἠπιότερη ἔκφρασή της, εἶναι μορφολογικῆς ἢ λειτουργικῆς φύσεως καὶ ἐντοπίζεται κυρίως στὸ μέγεθος καὶ τὸν ὄγκο ἑνὸς σώματος (π.χ. ὀνανισμὸς, ὀγιγαντισμὸς κ.ἄ.), στὸ σχῆμα καὶ τὶς ἀναλογίες τῶν μερῶν του (π.χ. ἡ ὑδροκεφαλία, ἡ λαγωχειλία κ.ἄ.), στὴ διάταξη τοῦ ἀριθμοῦ τῶν μερῶν του (π.χ. ἡ τετραδακτυλία, ἡ πολυδακτυλία κ.ἄ.), εἶναι δὲ ἐντονότερη στὴν περίπτωσι ἀνεπανόρθωτης ἔλλειψης ἑνὸς τουλάχιστον στοιχείου πού δὲν εἶναι ἀναπλάσιμο. Ἀπὸ τὴν ἐνδεικτικὴ παράθεσι τῶν παραπάνω παραδειγμάτων γίνεται φανερὸ πὼς οἱ περιπτώσεις αὐτὲς ἀφοροῦν τὰ ἔμβια καὶ ἰδιαίτερος τὰ ἀνθρώπινα ὄντα.

Βάσει τῶν προαναφερθέντων, ἓνα ὑποτιθέμενο ἐξωγήινο πλάσμα πού θὰ ἐπισκεπτόταν τὸν πλανήτη μας καὶ δὲν θὰ εἶχε, μορφικά, καμιὰν ἀπολύτως σχέση μὲ τὶς ὑπάρχουσες γύρω μας συμβατικὲς μορφές, ἐφόσον δὲν θὰ ἔφερε πάνω του οὔτε κὰν ἓνα ἀναγνωρίσιμο στοιχεῖο, δὲν θὰ τὸ χαρακτηρίζαμε τερατόμορφο ἀλλὰ ὡς καινοφανὴ μορφή. Καὶ θὰ ἦταν ὄντως μιὰ νέα,

πρωτόγνωρη μορφή που θα είχε, φυσικά, έναν άγνωστο σὲ μᾶς ρόλο νὰ διαδραματίσει μέσα στὴν ὑλικὴ Δημιουργία. Δὲν εἶναι, λοιπόν, τυχαῖο πὸν στίς κινηματογραφικὲς ταινίες ἐπιστημονικῆς φαντασίας γιὰ εὐρεία κατανάλωση δίνονται πάντοτε στοὺς ἐξωγήινους κάποια ἀναγνωρίσιμα, δηλαδὴ ἀνθρωπομορφικά, χαρακτηριστικά, ὥστε νὰ καθίστανται ἔτσι πιὸ τερατώδεις. Ἐξάλλου, ἓνα ἐξωγήινο ὄν πὸν θα μᾶς ἐπισκεπτόταν δὲν θα μπορούσε νὰ διακρίνει τίς τερατώδεις ἀπὸ τίς κανονικὲς γιὰ μᾶς μορφές, ἀφοῦ τερατώδες εἶναι κάτι μόνο γιὰ τὴ δική μας, τὴν ἀνθρώπινη ἀντίληψη. Σὲ ἓνα τέτοιο ὄν, ὅλες ἀνεξαιρέτως οἱ γήινες μορφές θα φαίνονταν εἴτε ἀξιοπεριέργες εἴτε ἐνδεχομένως τερατώδεις.

Οἱ τερατώδεις μορφές μέσα στὴ Δημιουργία μπορεῖ βέβαια νὰ μὴν εἶναι συνήθεις καὶ νὰ ἀποτελοῦν ἐξαίρεση, δὲν παύουν ὡστόσο νὰ εἶναι φυσικὲς. Γιατὶ μήπως ὑπάρχει, σὲ τελευταία ἀνάλυση, τίποτα τὸ μὴ φυσικό, κάτι δηλαδὴ πὸν νὰ μὴν ἀποτελεῖ μέρος τῆς Φύσης καὶ πὸν νὰ συμβαίνει, νὰ ἐμφανίζεται ἔξω ἀπὸ τὴ Φύση; Ἄραγε μὲ τὸν ὄρο «φυσικό» ἐννοοῦμε ἀπλῶς καὶ μόνο τὸ σὺνηθες, ὁπότε αὐτὸ ἀφορᾷ ἓνα καθαρὰ στατιστικὸ μέγεθος τῆς συχνότητος μὲ τὴν ὁποία ἐμφανίζεται μιὰ μορφή, ἢ ἀπεναντίας πρέπει νὰ χαρακτηρίζουμε ὡς τέτοιο πᾶν ὅ,τι ὑπάρχει στὴ Φύση; Ποιὸς ἄλλωστε μπορεῖ νὰ εἰσδύσει στὸν ὑπέροχο Νοῦ τῆς Φύσης, ὅταν ἐκείνη μᾶς ἐμφανίζει ἀσυνήθεις παραλλαγές γνωστῶν μορφῶν; Νὰ ἀποτελεῖ ἄραγε τοῦτο μιὰ δοκιμὴ τῆς ἴδιας τῆς Φύσης στὴν προσπάθειά της νὰ ἐξελίξει μιὰν ἤδη ὑπάρχουσα μορφή, ὅπως ἐξάλλου συνέβη μὲ τὴν ὑποτιθέμενη ἐξέλιξη διαφόρων εἰδῶν ἀνὰ τοὺς αἰῶνες;

Καθὼς τὰ πάντα μὲς στὴ Δημιουργία ὑπόκεινται στὴν καταναγκαστικὴ, θα λέγαμε ἀφελῶς, δράση τῶν θείων Νόμων, οἱ ὁποῖοι καθορίζουν τὸ πλαίσιο λειτουργίας ὁλόκληρης τῆς Φύσης, μὲ συνέπεια νὰ μὴν μπορεῖ αὐτὴ νὰ αὐθαιρετεῖ, οὔτε ἡ τερατογονία ἢ τερατογενεσία θα πρέπει νὰ εἶναι αὐθαίρετη· τουναντίον φαίνεται νὰ ἀκολουθεῖ, κι αὐτὴ, κάποιους αὐστηροὺς κανόνες, καθορισμένους ἐπακριβῶς ἀπὸ τοὺς Νόμους. Ἔτσι, ἐνῶ λόγου χάριν ἔχει παρατηρηθεῖ ἡ γέννηση δικέφαλων σπονδυλωτῶν (ἀπὸ τὰ ψάρια ὡς τίς σαλαμάνδρες, κι ἀπὸ τὰ φίδια ὡς τὰ θηλαστικά), δὲν ἔχει ποτὲ ὑπάρξει οὔτε ἓνα τρικέφαλο· ἐξάλλου, στὰ πενταδάκτυλα ἔμβια ὄντα ἔχουν ὑπάρξει πολλὰ δείγματα ἐξαδακτυλίας ἀλλὰ ὄχι, ἄς ποῦμε, δεκαδακτυλίας. Θα ἔλεγε, λοιπόν, κανεὶς πῶς ὑπάρχει ἓνα ἀνυπέρβλητο ὄριο πὸν καθορίζεται ἀπὸ τὸ Νόμο, οὕτως ὥστε νὰ ἐμφανίζεται ἡ τερατογένεση πεπερασμένη ὡς πρὸς τίς ἐκφράσεις της. Μέσω τοῦ φαινομένου πὸν ἐμεῖς ἀποκαλοῦμε τερατογένεση, πιθανὸν ἢ Φύση νὰ πειραματίζεται, ἀνοίγοντας μιὰ δίοδο γιὰ τὴ δημιουργία κάποιας νέας μορφῆς, ὅπως ἤδη προαναφέραμε.

Ἡ τερατοπλασία ἢ τερατομορφία ἐνδέχεται νὰ εἶναι τέτοιας τάξεως πὸν νὰ παρεμποδίζει ὄχι μόνο τὴν ἀρμονικὴ συνύπαρξη τοῦ τερατόμορφου ὄντος μὲ τὰ ὑπόλοιπα ἄτομα τοῦ ἴδιου εἴδους ἢ πιθανῶς καὶ μὲ ἄλλα εἶδη τοῦ περιβάλλοντός του, ἀλλὰ ἐπίσης τὴν εὐρυθμὴ, αὐτόνομη λειτουργία του καὶ τελικὰ τὴν ἴδια τὴν ἐπιβίωσή του, ἀφοῦ ὁ Νόμος τῆς Ζωῆς ἀπορρίπτει ὅ,τι ἀπάδει πρὸς αὐτόν. Ἔνα εἶναι πάντως βέβαιο: ὅτι ἡ Ζωή, ἀκόμα κι ἂν δὲν τὸ ἀπορρίψει, δὲν τὸ διαιώνίζει, φροντίζοντας ὥστε αὐτὸ νὰ μὴν μπορεῖ νὰ ἀναπαραχθεῖ. Γι' αὐτὸ βλέπουμε νὰ μὴν ἀναπαράγεται ποτὲ ἡ

τερατομορφία, δηλαδή να μην κληροδοτείται από τους γονείς στα τέκνα, αφού ή γνήσια τερατογένεση περιορίζεται, ως γνωστόν, σε παράγοντες που δρουν μετά τη γονιμοποίηση, κατά την αρχική έμβρυϊκή περίοδο, εκτός κι αν ή δεδομένη άνωμαλία είναι γενετικής φύσεως, δηλαδή γονιδιακής αιτιολογίας, και ως εκ τούτου έγγεγραμμένη στο DNA του τερατόμορφου όντος. Και σε τούτη όμως την περίπτωση, δεν βλέπουμε την τερατομορφία να παγιώνεται, να μονιμοποιείται, να αναπαράγεται στο διηνεκές από τους απογόνους του, αλλά κάποτε εκλείπει. Ποιός έχει ποτέ παραστεί στη γένεση ενός νέου -και γι' αυτό βραχυχρόνια «τερατόμορφου»- είδους που να επιβιώνει μέσα στο χρόνο ως ισότιμο των υπόλοιπων ειδών;

Λέμε πως οι τερατώδεις έμβριες μορφές προκύπτουν από την απορρύθμιση της φυσιολογικής ανάπτυξης τους εξαιτίας κάποιας γενετικής ή περιβαλλοντικής διαταραχής. Όμως ή Φύση αρέσκεται, όπως ειπώθηκε, να πειραματίζεται. Έξάλλου, όταν ή Φύση θέλει να δημιουργήσει μια νέα μορφή, τούτο δεν το πραγματοποιεί απότομα, από τη μία στιγμή στην άλλη, αλλά με τη βιολογική διαδικασία εκατομμυρίων έτων (Νόμος των Βραδειών Διαδικασιών). «Natura non facit saltus», δηλαδή «ή Φύση δεν κάνει άλματα» λέει ο Λάιμπνιτς (Leibniz, 1646-1716). Έφόσον, λοιπόν, το τερατώδες κατορθώσει τελικά να επιβιώσει, έφόσον ή Ζωή δεν το απορρίψει αλλά το διαιωνίσει, παύει κάποτε, μες στη ροή του χρόνου, να θεωρείται τερατώδες. Αν δεχτούμε τη θεωρία της εξέλιξης των μορφών, τότε μήπως όλες οι εξελίξεις της μορφής κάποιων ειδών αποτελούσαν τερατογονίες στο αρχικό τους στάδιο μέχρις ότου γίνουν κάποτε αποδεκτές από τη Φύση ως νέες μορφές που να εξυπηρετούν κάποιο άλλο ίσως αίτημα της Δημιουργίας; Μήπως τα άμφίβια θα τα θεωρούσαμε, αν πρωτοεμφανίζονταν σήμερα, τερατώδη σε σχέση με τα ψάρια, ενώ απλώς διήνυαν ένα στάδιο πριν από την τελική τους μετάταξη σε μιαν ανώτερη μορφή ζωής;

Μολονότι όλα σχεδόν τα όργανα των φυτών μπορεί να εμφανίσουν τερατομορφίες (π.χ. ταινίαση, άλβινισμό, πελωρία, χλωρίαση κ.ά.), ή δυσμορφία ή ή τερατογενής διάπλαση δεν μάς ένοχλεί ποτέ στη χλωρίδα αλλά μόνο στην πανίδα. Τα ζώα έχουν πολύ συγκεκριμένη, καθορισμένη μορφή, ενώ τα φυτά και τα όρκατα έχουν συνήθως κλασματική (fractal), καθώς τα μέρη της κάθε μορφής είναι επανάληψη του όλου, ή κάθε μορφή είναι όμοια προς τα μέρη της. Έτσι, πως να θεωρήσει κανείς δύσμορφα κάποια φυτά ή όρκατα; Το πολύ πολύ να θαυμάσει την «παραξενιά» της φύσης, όταν πρόκειται για φυτά που ξεφεύγουν από τα συνήθη μορφικά πλαίσια και εμφανίζονται με άκανόνιστη μορφή, ή όποια, ωστόσο, συνήθως διαφεύγει από την αντίληψη του κοινού παρατηρητή. Προκειμένου δε για τα όρκατα, αυτά εμφανίζονται μόνον υπό καθορισμένη μορφική κατασκευή που οδηγεί σε εμφάνιση κρυστάλλων, πλην όμως δεν παρουσιάζουν συγκεκριμένα μορφικά χαρακτηριστικά παρά μάλλον ύλικές ιδιότητες. Γι' αυτό δεν μπορεί ο άνθρωπος να βρει σε αυτά κανένα κοινό στοιχείο, κανένα δηλαδή στοιχείο που να προσιδιάζει στη δική του μορφή, ώστε να υπάρξει έστω κι ένα σημείο ταύτισης μαζί τους. Εκείνο που θαυμάζουμε στην περίπτωσή τους είναι το σχήμα και ή δημιουργούμενη μορφή τους, όπου κι αν τη συναντήσουμε, όσο αλλόκοτη κι αν μάς φαίνεται, καθώς και τα έκπληκτικά, πολλές φορές, χρώματά τους. Άλλωστε, αφού το δομικό στοιχείο των όρκατων, ο μικροκρύσταλλος, έχει πάντοτε την ίδια συγκεκριμένη μορφή, τα

όρουκτά δὲν μποροῦν νὰ ξεφύγουν ἀπὸ τὴν προτύπωσή τους, καὶ ἐπομένως εἶναι ἀδύνατον νὰ χαρακτηριστοῦν δύσμορφα.

Σύμφωνα μὲ τὰ προαναφερθέντα, δὲν θὰ ἔπρεπε νὰ χαρακτηρίζονται τὰ ἔντομα ἄσχημα ἢ δύσμορφα, ἐφόσον βέβαια δὲν παρεκκλίνουν ἀπὸ τὴ φυσιολογική τους ὑπόσταση -ἂν καὶ ποιὸς θὰ ταραζόταν ἀπὸ ἓνα ἔντομο μὲ ἓνα ζευγὸς ποδιῶν περισσότερο ἀπὸ τὸ κανονικὸ ἢ ἔστω θὰ πρόσεχε αὐτὴ τὴ δυσπλασία του; Κι ὅμως εἶναι ἀπορίας ἄξιο πῶς γιὰ ὅλους σχεδὸν τοὺς ἀνθρώπους κάποια τουλάχιστον εἶδη ἀπὸ αὐτά, γιὰ νὰ μὴν ποῦμε σχεδὸν ὅλα, εἶναι ἀποκρουστικά. Μοιάζει ἢ ἀποστροφή αὐτὴ καὶ ὁ τρόμος ποὺ προξενοῦν στοὺς ἀνθρώπους νὰ ἔχουν ἐγγραφεῖ στὸν γενετικὸ τους κώδικα ἢ νὰ ἀφοροῦν τὸ συλλογικὸ ὑποσυνείδητο τοῦ ἀνθρώπινου εἶδους, νὰ εἶναι ἀρχέγονοι· εἰδάλως τὸ γεγονὸς φαίνεται ἀνεξήγητο. Ἐκεῖνο ποὺ πρέπει νὰ τὰ καθιστᾷ ἐξαιρετικὰ ἐπίφοβα καὶ ἐπικίνδυνα εἶναι τὸ τεράστιο πλῆθος τους καθὼς καὶ τὸ ἐξαιρετικὰ μικρὸ μέγεθός τους πού, τὸ τελευταῖο αὐτό, δίνει φαινομενικὰ τὴν ὑπεροχὴ στὸν ἄνθρωπο, ἀφοῦ μπορεῖ εὐκόλα νὰ τὰ συνθλίψει, κάτι ποὺ δὲν μπορεῖ φυσικὰ νὰ τὸ κάνει μὲ τὰ θηρία. Κι ὅμως, γι' αὐτοὺς ἀκριβῶς τοὺς λόγους, ὁ ἄνθρωπος δὲν μπορεῖ νὰ εἰσδύσει στὸν μυστηριώδη κόσμον τους, οὔτε νὰ ἔχει τὴ στοιχειωδέστερη ἐπικοινωνία μαζί τους, ἀλλὰ οὔτε νὰ τὰ ἐλέγχει ὥστε νὰ προφυλάσσεται ἀπόλυτα ἀπ' αὐτά. Τὰ ἔντομα εἶναι ἀπρόβλεπτα ἔτσι ποὺ εἰσδύουν παντοῦ κι ἀπὸ παντοῦ, ἀποτελοῦν τρομερὴ ἀπειλὴ ποὺ δύσκολα ἀντιμετωπίζεται ἀποτελεσματικά, μοιάζουν ἄτρωτα, εἶναι ἰδιαίτερα ἐνοχλητικά, ἀνθεκτικά, εἶναι ἐπίφοβοι φορεῖς ἀσθενειῶν· ἂν δὲ τὰ κοιτάξεις στὸ μικροσκόπιο, μερικὰ ἀπὸ αὐτὰ εἶναι τρομακτικά, τερατώδη στὴν ὄψη, σὰν ὄντα προκατακλυσμιαίας ἐποχῆς ποὺ κατάφεραν νὰ ἐπιβιώσουν, προσαρμοζόμενα σὲ ὅλες τὶς κοσμογονικὲς ἀλλαγές ποὺ ὑπέστη ὁ πλανήτης μας, εἰς μάτην τῶν αἰώνων ποὺ κύλησαν, ἀψηφώντας θρασύτητα τὸ χρόνο. Οἱ κατσαρίδες μάλιστα ἐπέζησαν καὶ τῶν πυρηνικῶν δοκιμῶν.

Στὶς φυσικὲς μορφές τὸ τερατῶδες ἔγκειται, ὅπως προαναφέρθηκε, στὴν ἀπόκλισή τους ἀπὸ τὴν «ὀμαλότητα», ὑπὸ τὴν ἔννοια τοῦ συνήθως παραδεδεγμένου, καθὼς καὶ ἀπὸ τὴ σκοπιμότητα ποὺ αὐτὲς θὰ πρέπει -πάντοτε κατὰ τὴ γνώμη μας- ὑπὸ κανονικὲς συνθῆκες νὰ ὑπηρετοῦν. Ποιὸς ὅμως μπορεῖ νὰ γνωρίζει τὴν προτυπωτικὴ τους εἰκόνα γιὰ νὰ ἰσχυριστεῖ κάτι τέτοιο; Ποιὸς μπορεῖ νὰ γνωρίζει τὸ σκοπὸ γιὰ τὸν ὁποῖο δημιουργήθηκε μιὰ ἔμβια μορφή, ὥστε νὰ μπορεῖ νὰ κρίνει σὲ ποιὸ βαθμὸ αὐτὴ τὸν πραγματώνει; Σὲ τελευταία ἀνάλυση, τερατῶδες εἶναι γιὰ μᾶς κάτι, τοῦ ὁποῖου ἢ ἐκδήλωση μέσα σ' ἓνα μορφογεννητικὸ τοπίο ὑπερβαίνει τὴν ἀντιληπτικὴ μας ἰκανότητα καὶ γι' αὐτὸ ξεφεύγει ἀπὸ τὴν ἀντίληψή μας. Στὶς δὲ τεχνητὲς μορφές τὸ τερατῶδες ἔγκειται στὴ μὴ δυνατότητά τους νὰ ἀνταποκριθοῦν στὴ λειτουργία γιὰ τὴν ὁποία κατασκευάστηκαν. Ἐνδεικτικὰ ἀναφέρω ὡς παράδειγμα ἓνα ποδήλατο μὲ τετράγωνους τροχοὺς ἢ τὸ γνωστὸ σίδερο σιδερώματος μὲ καρφιά στὴ βάση του, ἐμβληματικὸ ἔργο τοῦ σουρεαλιστῆ Μᾶν Ρέυ (Man Ray, 1890-1976).



Σίδερο σιδερώματος με καρφιά (1921), Μάν Ρέν.

Βέβαια, στη δεύτερη περίπτωση έχουμε να κάνουμε με την παραμορφωτική επέμβαση ενός καλλιτέχνη, όποτε εισδύουμε σε άλλα χωράφια, τὰ χωράφια τῆς τέχνης ἢ, ὀρθότερα, τῆς καλλιτεχνικῆς ἔκφρασης. Καὶ δὲν μιλάμε φυσικὰ γιὰ τὴν ὑψηλὴ Τέχνη, ἢ ὁποῖα ἀνέκαθεν συνδέεται μετὰ τὴν ἔννοια τοῦ ἱεροῦ, ἀφοῦ ἡ τέχνη εἶναι ἐξ ὀρισμοῦ ἱερή, ἢ δὲν εἶναι τέχνη, ἔστω κι ἂν παράγεται ἀπὸ καλλιτέχνη. Κανείς ὅμως δὲν μπορεῖ νὰ μὲ πείσει ὅτι δὲν εἶναι ἀποκρουστικὸ τὸ ἐπενδυμένο μετὰ γούνα μινκ φλιτζάνι τοῦ τσαγιοῦ (1936) τῆς Μέρετ Ὀππενχάιμ (Meret Oppenheim, 1913-1985) ἢ ὅτι δὲν



Φλιτζάνι τοῦ τσαγιοῦ ἐπενδυμένο μετὰ μινκ (1936), Μέρετ Ὀππενχάιμ.

εἶναι, ἂν ὄχι ἀποκρουστικὸ, τουλάχιστον ἀνόητο, τὸ τηλέφωνο μετὰ ἓναν ἀστακὸ γιὰ ἀκουστικὸ τοῦ ἰδιοφθοῦς, κατὰ τ' ἄλλα, Σαλβαδόρ Νταλί (Salvador Dalí, 1904-1989), ὅσο κι ἂν οἱ παραμορφώσεις αὐτῶν τῶν κατασκευασμένων γιὰ πολὺ κοινὴ χρῆση μορφῶν ἔγιναν ἀπὸ καλλιτέχνες μετὰ καλλιτεχνικὴ πρόθεση. Ὁ ἄνθρωπος ἔχει βέβαια τὸ ἔμφυτο δικαίωμα, καθὼς δημιουργεῖ μιμούμενος τὴ Φύση, νὰ πλάθει νέες μορφές, οἱ ὁποῖες νὰ εἶναι ἐντελῶς καινοφανεῖς, ἂν καὶ τὸ θεωρῶ τοῦτο ἀδύνατον, ἀφοῦ κάποια ἀπὸ τὰ ἐπὶ μέρους συστατικὰ στοιχεῖα του, θὰ εἶναι ὅπως ἂν ἀναγνωρίσιμα. Ὅμως ἡ δυσλειτουργία μιᾶς ἤδη γνωστῆς τεχνητῆς μορφῆς, ὅπως λόγου χάριν μιᾶς μηχανῆς, εἶναι βασικὰ ἐκείνη πού ἐνδέχεται νὰ τὴν καθιστᾷ ἀπεχθὴ, ἂν ὄχι ἀξιοπερίεργη ἢ καὶ ἀστεία, ἀνάλογα μετὰ τὴ διάθεση πού εἶχε ἐκεῖνος, ὁ ὁποῖος ἐπενέβη παραμορφωτικὰ πάνω

της.



Τηλέφωνο με αστακό για ακουστικό, Σαλβαδόρ Νταλί.

Οί μορφές πού ἀφοροῦν τὸ χῶρο τῆς μυθολογίας (π.χ. οἱ κένταυροι, ἡ Χίμαιρα, ἡ γοργόνα κ.λπ.) δείχνουν νὰ εἶναι πιὸ ἐλεύθερες, ὑπὸ τὴν ἔννοια ὅτι δὲν φαίνεται νὰ ὑπακούουν, ὅπως οἱ φυσικὲς μορφές, στὸν καταναγκασμὸ τῶν Νόμων, παρὰ μόνο στὴ φαντασία καὶ στὴν εὐρηματικότητα τοῦ ἀνθρώπινου νοῦ.

Ἐντούτοις, ἂν τις παρατηρήσει κανεὶς προσεκτικότερα, θὰ διαπιστώσει ὅτι δὲν ὑπάρχει οὔτε μία φανταστικὴ μορφή πού νὰ μὴ διαθέτει ἔστω καὶ ἓνα μονάχα ἀναγνωρίσιμο στοιχεῖο, πού νὰ μὴν παραπέμπει δηλαδὴ σὲ κάποιο ὑπαρκτὸ μέσα στὴ Φύση μορφικὸ στοιχεῖο. Ἔτσι, μιὰ μυθολογικὴ μορφή μπορεῖ μὲν νὰ εἶναι φανταστικὴ, πλὴν ὅμως δὲν παύει νὰ περιέχει σαφεῖς ἀναφορὲς στὸν κόσμον τοῦ ὑπαρκτοῦ. Καὶ τοῦτο γιὰτι, καθὼς ὁ ἀνθρώπινος νοῦς δὲν μπορεῖ νὰ συλλάβει κάτι τὸ μὴ ὑπάρχον, ὁ ἄνθρωπος ἀδυνατεῖ νὰ δημιουργήσει κάτι πού νὰ ὀφείλεται ἀποκλειστικὰ στὴν ἐπινόησή του, ἢ γιὰ νὰ τὸ ποῦμε ἀλλιῶς, ὁ ἄνθρωπος δὲν μπορεῖ νὰ δημιουργήσει καμία μορφή ἐκ τοῦ μὴ ὄντος. Μπορεῖ ὡστόσο νὰ δημιουργήσει νέες μορφές μὲ τὸ συνδυασμὸ ἄλλων μορφῶν ἢ στοιχείων τῶν ὑπαρχουσῶν μορφῶν. Καὶ μπορεῖ βέβαια νὰ καταστρέψει μορφές, ἀλλὰ ὄχι νὰ ἐξαλείψει τὴν προτύπωσή τους, κι ἐπίσης νὰ ἐπιτύχει τὴν ἀφαίρεση ἐπὶ τῆς μορφῆς, σὲ μιὰ συνειδητὴ προσπάθεια νὰ τὴν ὑπερβεῖ.

Κι ὅπως στὶς φυσικὲς μορφές ἡ παρέκκλιση ἀπὸ τὸ «φυσιολογικὸ» ἐντοπίζεται κυρίως στὶς ἀναλογίες καὶ τὸν ἀριθμὸ τῶν μερῶν τους, ἔτσι λοιπὸν καὶ στὶς φανταστικὲς ἀνθρωποποίητες μορφές πού ἀφοροῦν κυρίως τὸ χῶρο τῆς μυθολογίας ἀλλὰ καὶ τοῦ παραμυθιοῦ, ἓναν δηλαδὴ φανταστικὸ χῶρο, ἡ παρέκκλιση ἀπὸ τὶς κανονικὲς μορφές ἐκδηλώνεται μὲ τρεῖς τρόπους: 1) μὲ τὴ διαστρέβλωση τοῦ μεγέθους καὶ/ἢ τοῦ σχήματος τῶν μερῶν πού συγκροτοῦν μιὰ συγκεκριμένη μορφή (π.χ. οἱ Γίγαντες), 2) μὲ τὸν πολλαπλασιασμὸ ἢ τὴν κατάργηση μέρους ἢ μερῶν τῆς μορφῆς (π.χ. ἡ Λερναία Ὕδρα μὲ τὰ πολλὰ κεφάλια ἢ ὁ Κύκλωπας μὲ τὸν ἓναν μετωπικὸ ὀφθαλμὸ) καὶ 3) μὲ τὸν ἐπανασυνδυασμὸ τῶν μερῶν πού ἐνδεχομένως ὑπέστησαν μιὰ ἀπὸ τὶς προηγούμενες

μεταμορφώσεις -ή μήπως παραμορφώσεις;- ή τὸ συγκερασμὸ στοιχείων ἀπὸ ἄλλες μορφές (π.χ. ἡ Σφίγγα ποὺ ἔχει κεφαλὴ ἀνθρώπινη, φτεροῦγες ἀετοῦ καὶ σῶμα λιονταριοῦ,



Ἡ ἀναθηματικὴ στήλη ἰωνικοῦ ρυθμοῦ μὲ τὴ Σφίγγα τῶν Ναξίων στοὺς Δελφούς (περὶ τὸ 560 π.Χ.), προερχόμενη ἀπὸ ναξιακὸ ἐργαστήριο, Ἀρχαιολογικὸ Μουσεῖο Δελφῶν.

ἡ Χίμαιρα, στὴ μορφή τῆς ὁποίας ἐνώνονται ἕνας λέοντας, μία αἶγα κι ἕνα φίδι γιὰ οὐρά,



Ἡ Χίμαιρα τοῦ Ἀρέτσο, ἐτρουτσικὸ γλυπτὸ, Ἀρχαιολογικὸ Μουσεῖο τῆς Φλωρεντίας.

οἱ γρύπες μὲ τὸ σῶμα λιονταριοῦ καὶ τὴν κεφαλὴ καὶ τὶς φτεροῦγες ἀετοῦ



Γρύπας.

ἢ οἱ Ἄρπυιες μέ, κατὰ μία ἐκδοχή, φτεροῦγες, κεφαλὴ ἀνθρώπινη, ἀφτιά ἀρκούδας καὶ σῶμα πτηνοῦ).

Προκειμένου γιὰ τὶς παντοειδεῖς φανταστικὲς μορφές, κυρίως ὅμως τὶς μυθολογικὲς, οἱ προαναφερθεῖσες μεταμορφώσεις ἢ παραμορφώσεις τῶν ἐπὶ μέρους φυσικῶν στοιχείων, ἀπὸ τὰ ὅποια αὐτὲς συντίθενται, πραγματοποιοῦνται μὲ γνώμονα συνήθως τὴ συγκινησιακὴ δύναμη ποὺ θὰ πρέπει νὰ ἐκπέμπουν οἱ νέες μορφές, στὶς ὁποῖες ὡς ἐκ τούτου προσδίδονται τέτοια σχήματα ὥστε νὰ ἐνισχύονται τὰ ἠθικὰ ἢ συμβολικὰ χαρακτηριστικὰ τους. Ἐνδεικτικὸ παράδειγμα αὐτῆς τῆς συγκινησιακῆς δυνάμης ποὺ φέρει μιὰ μυθολογικὴ μορφή εἶναι ὁ δράκων. Ὁ δράκων εἶναι συνήθως ὑπερφυσικοῦ μεγέθους (εἶναι δηλαδὴ τρομακτικὸς καὶ ἐπίφοβος γιὰ τὸν ἄνθρωπο), ἔχει σῶμα φιδίσιο καὶ φολιδωτό (εἶναι δηλητηριώδης), ἔχει δόντια Δράκου μυτερά (εἶναι ἄγριος), ἐκτοξεύει συχνὰ φλόγες ἀπὸ τὰ ρουθόνια του καὶ ξερνάει πύρινα ποτάμια ἀπὸ τὸ στόμα του (εἶναι ἐπικίνδυνος) καὶ ζεῖ μέσα στὴ γῆ (στὸν Ἄδη). Πάντως στὴ μυθολογία τὰ τέρατα ἐκπροσωποῦν ψυχικὲς ἀδυναμίες, ἐλαττώματα, διαστροφές καὶ φοβίες τοῦ ἀνθρώπου, ποὺ διαλύονται ὅταν συρθοῦν στὸ φῶς τοῦ ἡλίου, ὅταν δηλαδὴ τὰ αἷτια τῆς ἐπικυριαρχίας τους φωτιστοῦν ἀπὸ τὸν Ἥλιο, δηλαδὴ τὴ Γνώση.



Δράκος

Τὸ κακὸν μπορεῖ νὰ εἶναι -καὶ πρέπει νὰ μᾶς εἶναι- τόσο ἀποκρουστικό, ἀπωθητικό, ὥστε μόνο κάτι τὸ ἐξίσου ἀποκρουστικό νὰ μπορεῖ νὰ τὸ ἀποσοβῆσει. Ἔτσι τὸ τερατῶδες δρᾶ ὡς ἀποτρεπτικό, ὡς ἀποτρόπαιο τοῦ κακοῦ. Ἀξιοσημείωτο εἶναι ὡστόσο ὅτι στὴν ἀρχαιότητα ἀποτρόπαιος δὲν χαρακτηριζόταν ὁ τερατῶδης, ἀλλὰ ὅποιος ἀπέτρεπε, ἀπομάκρυνε τὸ κακό. Γί' αὐτὸ οἱ ἀρχαῖοι Ἕλληνες θεωροῦσαν τοὺς θεοὺς ἀποτρόπαιους καὶ σωτῆρες καί, μέσα σὲ αὐτὸ τὸ πνεῦμα, πρόσφεραν θυσίες στὸν Ἀποτρόπαιο Δία ἢ ἔκαναν τὴν ἐπίκληση: «Ἄπολλον ἀποτρόπαιε». Μὲ τὴν πάροδο ὅμως τοῦ χρόνου, οἱ διάφορες ἀποτροπαϊκὲς μορφές, τὰ ἀποτρεπτικά, δηλαδή τὰ ἀντικείμενα ἐκεῖνα μὲ παραστάσεις πού πιστευόταν πὼς ἀπέτρεπαν τὸ κακό, μὲ ἄλλα λόγια τὰ διάφορα εἶδη φυλακτῶν, κατάντησαν τερατῶδεις ὥστε σήμερα τὸ ἐπίθετο ἀποτρόπαιος νὰ ἔχει γίνῃ συνώνυμο τοῦ ἀποκρουστικοῦ, τοῦ ἀνατριχιαστικοῦ, ἐκείνου πού προκαλεῖ φρίκη, ἀποστροφή, ἀποτροπιασμό. Γνωστότερο ἀποτροπαϊκὸ σύμβολο στὴν ἀρχαιότητα ἦταν τὸ κεφάλι τῆς Μέδουσας, τὴν ὁποία σκότωσε ὁ Περσεύς. Ἡ Μέδουσα, μία ἀπὸ τὶς τρεῖς Γοργόνες καὶ ἡ μόνη θνητὴ - οἱ δύο ἄλλες ἦταν ἡ Σθενὼ καὶ ἡ Εὐρυάλη-, εἶχε φίδια ἀντὶ μαλλιά. Ἐπίσης, εἶχε χοντροὺς χαυλιόδοντες, ὅπως τὰ ἀγριογούρουνα, χάλκινα χέρια καὶ χρυσὰ φτερά γιὰ νὰ πετάει. Τὰ μάτια τῆς ἦταν τόσο σπινθηροβόλα καὶ τὸ βλέμμα τῆς τόσο διαπεραστικό πού ὅποιοσδήποτε τὸ ἔβλεπε ἀπολιθωνόταν.^[1] Ἐξάλλου, δὲν προκαλοῦσε μόνο στοὺς θνητοὺς τρόμο ἀλλὰ καὶ στοὺς ἀθανάτους. Ἡ Ἀθηνᾶ, θεὰ τῆς Σοφίας, χρησιμοποίησε τὸ κομμένο κεφάλι τῆς Μέδουσας βάζοντάς το πάνω στὴν ἀσπίδα τῆς ἢ, καλύτερα, στὸ κέντρο τῆς αἰγίδας τῆς. Ἔτσι οἱ ἐχθροὶ τῆς πέτρωναν καὶ μόνο πού ἀντίκριζαν τὴν ὄψη τῆς θεᾶς. Βλέπουμε, λοιπόν, ὅτι τὸ τερατῶδες μπορεῖ νὰ δρᾶ λυτρωτικά γιὰ τὸν ἄνθρωπο ὡς πρὸς τὸ κακό, σύμφωνα μὲ τὴν ὁμοιοπαθητικὴ ἀρχὴ ἀλλὰ καὶ τὴ λαϊκὴ ρῆση ὅτι «τὸ ἀγκάθι μὲ ἀγκάθι βγαίνει». Τοῦτο συμβαίνει καὶ στὴν τέχνη, ἰδίως στὴν ἀρχαία τραγωδία, στὴν ὁποία ἡ ἀναπαράσταση ἢ ἀφήγηση τερατῶδων πράξεων τῶν ἡρώων τῆς καὶ ἡ κάθαρση πού ἐπέρχεται στὸ τέλος ἀποτελοῦν τὸν κύριο λόγο ὑπαρξῆς τῆς. Γί' αὐτὸ ἄλλωστε νιώθει ὁ ἄνθρωπος τὴν ἀνάγκη νὰ προβάλλει πρὸς

τὰ ἔξω, νὰ ἐξωτερικεύει, νὰ ἐξομολογεῖται ὅ,τι τὸ ἄσχημο, ὅ,τι τὸ κακὸ φέρει ἐντὸς του, νὰ ἐκθέτει στὸ φῶς κάθε σκοτεινὸ στοιχεῖο τοῦ ἑαυτοῦ του, ὥστε, θέτοντάς το ἐξ ἀντικειμένου καὶ ἀποστασιοποιούμενος ἔτσι ἀπ' αὐτὸ (μὲ ὅλη τὴ σημειολογικὴ φόρτιση τῆς μετάθεσης), νὰ μπορέσει νὰ τὸ ἀντιμετωπίσει ὡς τρίτος καὶ νὰ κατορθώσει ἐνδεχομένως νὰ τὸ ὑπερνικήσει. Καὶ μήπως γι' αὐτὸ δὲν παρέστησε τὸν Διάβολο, τὸν ὠραιότερο τῶν ἀγγέλων, τόσο εἰδεχθῆ καὶ τρομακτικὸ;

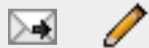
Σημειώσεις

1. Ἀναπαράσταση τῆς Μέδουσας ἔχουμε, μεταξύ ἄλλων, στὸ περίφημο λίθινο ἀετώμα τῆς Γοργῶς, τοῦ ΣΤ' π.Χ. αἰώνα, ἀπὸ τὸν δωρικὸ ναὸ τῆς Ἀρτέμιδος στὴν Κέρκυρα, τὸ ὁποῖο ἐκτίθεται στὸ Ἀρχαιολογικὸ Μουσεῖο Κέρκυρας.[Πίσω](#)



Ἡ Γοργῶ ἀπὸ τὸ μέσο τοῦ δυτικοῦ αετώματος τοῦ ναοῦ τῆς Ἀρτέμιδος στὴν Κέρκυρα (περ. 580 π.Χ.), Ἀρχαιολογικὸ Μουσεῖο Κέρκυρας.

*Πρωτοδημοσιεύτηκε στὸ περιοδικὸ ΠΑΡΟΔΟΣ, τχ 23-24, σσ. 2710-2718.



[Αρχική σελίδα](#)

Εγγραφή σε: [Αναρτήσεις \(Atom\)](#)