



G+ More

Create Blog Sign In

ΦΟΙΒΟΣ Ι. ΠΙΟΜΠΙΝΟΣ

Ὁ ἀρχαῖος ἑλληνικὸς ναὸς καὶ ὁ Δικέφαλος Ἄετος

Ὁ ἀρχαῖος ἑλληνικὸς ναὸς καὶ ὁ Δικέφαλος Ἄετος ^[*]

Στὴ Μαρία Παπαϊωάννου

Ἀρχικὰ οἱ ναοὶ ἦταν ἀπλὴ ἀπομίμηση τοῦ μυκηναϊκοῦ μεγάρου ^[1] καὶ γι' αὐτὸ εἶχαν μόνο δύο κίονες στὴν πρόσοψή τους μεταξὺ τῶν δύο παραστάδων. Οἱ ναοὶ αὐτοὶ ὀνομάστηκαν ναοὶ ἐν παραστάσιν (templum in antis). Ἀπ' αὐτοὺς σημαντικότεροι γιὰ τὴν ποικιλία τῆς διακόσμησης τῶν παραστάδων ἦταν ὁ ναὸς τῆς Θέμιδος στὸν Ραμνούντα καὶ ὁ ναὸς τῆς Ἀθηνᾶς στὸ Σούνιο.

Μὲ τὸ πέρασμα ὁμως τῶν χρόνων, οἱ ναοὶ κοσμήθηκαν μὲ περισσότερους κίονες. Πρῶτα προστέθηκαν δύο ἀκόμα κίονες, καὶ οἱ ναοὶ ὀνομάστηκαν *πρόστυλοι*. Ἀργότερα ἡ διάταξη αὐτῆ τῶν κίωνων ἐπαναλήφθηκε καὶ στὴν ὀπίσθια, στενὴ πλευρὰ κάποιων ναῶν ποὺ ὀνομάστηκαν *ἀμφιπρόστυλοι*. Ἀντιπροσωπευτικὰ δείγματα πρόστυλων ναῶν εἶναι ὁ ναῖσκος ἢ θησαυρὸς τῶν Γελῶν στὴν Ὀλυμπία καὶ τὸ Ἀρτεμίσιο στὴν Ἐπίδαυρο. Γνωστότατο δείγμα *ἀμφιπρόστυλου* ναοῦ εἶναι ὁ ναὸς τῆς Ἀπέρου Νίκης στὴν Ἀκρόπολη τῶν Ἀθηνῶν. Οἱ *πρόστυλοι* καὶ *ἀμφιπρόστυλοι* ναοί, ποὺ συνήθως ἦταν κτίσματα μικρῶν διαστάσεων, ὀνομάζονται *ἄπτεροι*, ἀφοῦ δὲν ἔχουν *περὰ*.

Πτερὸν ἢ ἀλλιῶς *περίστασιν* ἀποκαλοῦσαν οἱ ἀρχαῖοι Ἕλληνες τὴν περί τὸν ἀρχαῖο ναὸ κιονοστοιχία. *Πτερὸ* κατέληξε ὡστόσο νὰ ἀποκαλεῖται κυρίως ἡ ἐξωτερικὴ κιονοστοιχία κατὰ μῆκος καθεμιάς ἀπὸ τὶς πλαινὲς πλευρὲς τοῦ ναοῦ. *Πτερὰ* ἐπομένως ἀπέκτησαν οἱ ναοὶ ὅταν ἄρχισαν, κυρίως τὸν ΣΤ΄ π.Χ. αἰῶνα, νὰ μεγεθύνονται, ὅποτε αὐξήθηκε ὁ ἀριθμὸς τῶν κίωνων στὶς στενὲς πλευρὲς τοῦ κτίσματος, καὶ οἱ μακρὲς πλευρὲς ἀπέκτησαν κι αὐτὲς κίονες. Ἀνάλογα μὲ τὸν ἀριθμὸ τῶν κίωνων ἀποκλειστικὰ καὶ μόνο τῆς πρόσοψης, οἱ ναοὶ κατατάσσονται σέ: *τετράστυλους*, δηλαδὴ σὲ ἐκείνους ποὺ ἔχουν τέσσερις κίονες στὴ στενὴ πλευρὰ τους (ὅπως ὁ ναὸς τῆς Ἀθηνᾶς στὴ Λίνδο τῆς Ρόδου), *πεντάστυλους* (ὅπως ὁ ναὸς στὸ Θέρμο τῆς Τριχωνίδας), *ἐξάστυλους* (ὅπως ὁ ναὸς τοῦ Ποσειδῶνος στὸ Σούνιο καὶ τοῦ Ἐπικουρίου Ἀπόλλωνος στὶς Βᾶσες) ^[2], *ἐπτάστυλους* (ὅπως ὁ ναὸς τοῦ Διὸς στὸν Ἀκράγαντα), *ὀκτάστυλους* (ὅπως ὁ Παρθενῶνας στὴν Ἀκρόπολη τῶν Ἀθηνῶν), *ἐννεάστυλους* (ὅπως ἡ «Βασιλικὴ» στὴν Ποσειδωνία τῆς Κάτω Ἰταλίας), *δεκάστυλους* ἢ καὶ *δωδεκάστυλους*. Ὁ *περίστυλος ναὸς*, ἐκεῖνος δηλαδὴ ποὺ εἶχε στὶς τέσσερις πλευρὲς του *περὰ* ἢ κιονοστοιχίαις ὀνομάστηκε, *περίπτερος* καὶ ἀποτελεῖ τὴν ἀρχαιότερη μορφή τῶν κλασικῶν

Πληροφορίες



Φοῖβος Ι. Πιομπίνος

Προβολὴ πλήρους προφίλ

Σελίδες

[Αρχικὴ σελίδα](#)

[Ἡ γένεση τῶν μορφῶν](#)

[Οἱ διακρίσεις τῶν ὑλικῶν μορφῶν καὶ τὰ χαρακτηριστικὰ τους](#)

[Ὁ ἄνθρωπος καὶ οἱ λοιπὲς φυσικὲς μορφές](#)

[Ὁ ἄνθρωπος ὡς δημιουργὸς ὑλικῶν μορφῶν](#)

[Σκέψεις πάνω στὴν ἰσοτιμία τῶν φυσικῶν μορφῶν](#)

[Σκόρπιες σκέψεις πάνω στὴν ἑλληνικὴ γραμμὴ](#)

[Περὶ τῆς μοναδικότητος τῶν μορφῶν](#)

[Περὶ δυσμορφίας καὶ τερατομορφίας](#)

[Ἀπόλλων Σωτήρ, ὁ Ἕλληνας Λόγος](#)

[Ἡ Ἑλλάδα ὡς ὀμφαλὸς καὶ ὁ Δικέφαλος Ἄετος](#)

[Ἡ συμβολικὴ παρουσία τοῦ λιονταριοῦ στὴν Ἀργολίδα](#)

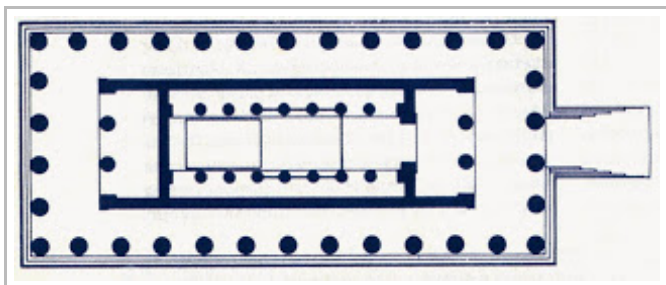
[Σκέψεις πάνω στὴ θεματικὴ τῆς ὀρθόδοξης εἰκονογραφίας](#)

[Apollon Sauveur, le Logos Grec.](#)

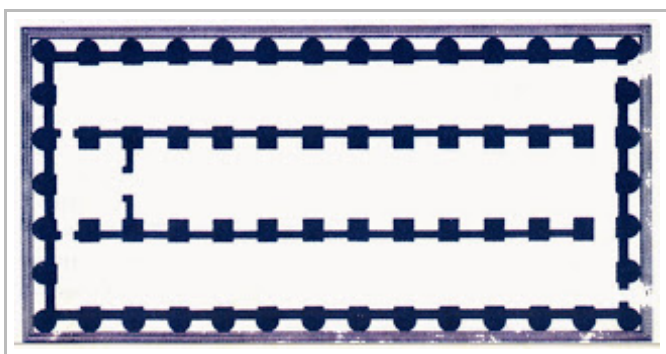
[Le temple antique grec et l'Aigle Biciphale](#)

[Réflexions sur la thématique de l'iconographie orthodoxe](#)

τύπων τοῦ ἑλληνικοῦ ναοῦ. Οἱ περίπτεροι ναοὶ ἦταν συνήθως *ἑξάστυλοι*, μερικοὶ ὡστόσο ἦταν *ὀκτάστυλοι*, *ἐννεάστυλοι* ἢ καὶ *πεντάστυλοι*, διακρίνονται δὲ σὲ τρεῖς κατηγορίες: α) τοὺς *μονόπτερους* β) τοὺς *δίπτερους* καὶ γ) τοὺς *ψευδοδίπτερους*. Ὑπάρχει συνήθως καὶ μία τέταρτη, ἀλλὰ σπανιότερη, κατηγορία: οἱ *ψευδοπερίπτεροι*.

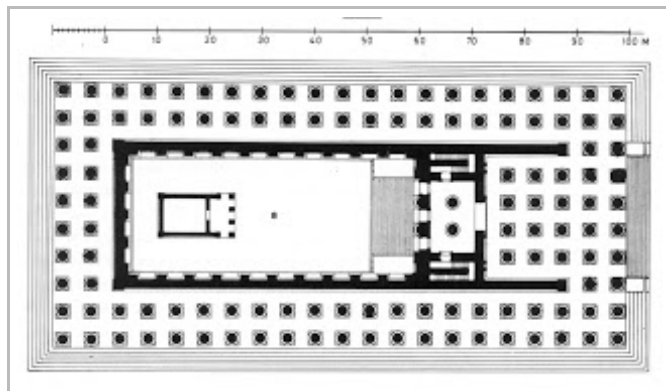


Κάτοψη τοῦ *ἑξάστυλου* ναοῦ τοῦ Διὸς στὴν Ὀλυμπία.



Κάτοψη τοῦ *ἐπτάστυλου, ψευδοπερίπτερου* ναοῦ τοῦ Διὸς στὸν Ἀκράγαντα.

Συνήθως οἱ περισσότεροι ναοὶ ἦταν *μονόπτεροι*, δηλαδὴ εἶχαν μιὰν ἀπλὴ *περίσταση*, ἓνα μόνο περιστύλιο, ὅπως γιὰ παράδειγμα ὁ Παρθενώνας, τὸ Θησεῖο κ.ἄ. Ὑπῆρχαν ὅμως καὶ οἱ *δίπτεροι* ναοί, ἐκεῖνοι δηλαδὴ ποὺ εἶχαν διπλὴ σειρὰ κιόνων. Οἱ *δίπτεροι* ναοὶ ἦταν κατὰ κανόνα κολοσσιαῖοι καὶ μεγαλοπρεπεῖς, ὅπως φέρ' εἰπεῖν τὸ Ὀλυμπιεῖο τῆς Ἀθήνας. Συνήθως κτίζονταν ἀπὸ τοὺς Ἴωνες τῆς Μικρᾶς Ἀσίας, ὅπως γιὰ παράδειγμα ὁ ναὸς τοῦ Ἀπόλλωνος στὰ Δίδυμα ἢ ὁ ναὸς τῆς Ἀρτέμιδος στὴν Ἔφεσο, τὸν ὁποῖο ἔκτισε τὸν ΣΤ' π.Χ. αἰῶνα ὁ ἀρχιτέκτονας Χερσίφρων ἀπὸ τὴν Κνωσὸ μαζὶ μὲ

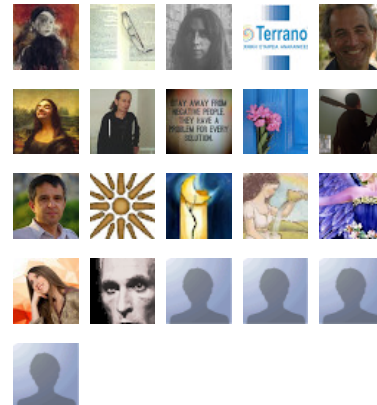


L'art en tant que révélateur des divergences spirituelles entre la Grèce et l'Occident

Réflexions sur les différences entre une icône et un tableau religieux

Αναγνώστες

Followers (23) [Next](#)



[Follow](#)

Αρχειοθήκη ιστολογίου

▼ 2010 (1)

▼ 05/16 - 05/23 (1)

[ΕΡΓΑ Ἑλληνες ἀγιογράφοι μέχρι τὸ 1821. 1η ἐκδ....](#)

Κάτοψη τοῦ ἰωνικοῦ ναοῦ τοῦ Ἀπόλλωνα ΙΙ (περὶ τὸ 300 π.Χ.), Δίδυμα, στὰ δυτικά παράλια τῆς Μικρᾶς Ἀσίας.

τὸν γιό του Μεταγένη. Πολὺ σπανιότεροι εἶναι οἱ *ψευδοδίπεροι* ναοί. *Ψευδοδίπερος* καλεῖται ὁ ναὸς ἐκεῖνος ποὺ περιβάλλεται, ὅπως καὶ ὁ *μονόπερος*, ἀπὸ μονὴ περίσταση ἢ κιονοστοιχία, τῆς ὁποίας, ὅμως ἢ ἀπόσταση ἀπὸ τοὺς τοίχους τοῦ κυρίως οἰκοδομήματος εἶναι τόση ὅση θὰ ἦταν ἢ ἀπόσταση τῆς ἐξωτερικῆς κιονοστοιχίας ἢ περοῦ ἐνὸς κανονικοῦ *δίπερου* ἀπὸ τοὺς τοίχους, χωρὶς ὡστόσο νὰ ὑπάρχει τὸ δεύτερο, μεσαῖο περό. Ὁ ρωμαῖος ἀρχιτέκτονας καὶ μηχανικὸς Μάρκος-Πωλλίων Βιτρούβιος (Marcus Pollio Vitruvius), ποὺ ἔζησε γύρω στὰ χρόνια τοῦ Ἰησοῦ, ἀναφέρει στὸ *Περὶ ἀρχιτεκτονικῆς (De Architectura)* δεκάτομο σύγγραμμά του, ποὺ συντάξε μεταξὺ τοῦ 31 καὶ 23 π.Χ., πὼς οἱ *δίπεροι* καὶ οἱ *ψευδοδίπεροι* ναοὶ ἦταν συνήθως *ὀκτάστυλοι*, δηλαδὴ εἶχαν ὀκτὼ κίονες στὶς στενὲς πλευρὲς τους καὶ δεκαπέντε στὶς μακρὲς, ἂν καὶ ὑπῆρχαν καὶ *ἐπτάστυλοι*. Ἐπινοητὴς αὐτῆς τῆς ἰδιορρυθμίας ὑπῆρξε, πάντοτε κατὰ τὸν Βιτρούβιο, ὁ Ἐρμογένης ἀπὸ τὰ/τὴν Ἀλάβανδα τῆς Καρίας, ὁ ὁποῖος ἔζησε πρὸς τὸ τέλος τοῦ Γ' π.Χ. αἰῶνα^[3] καὶ ἀνέγειρε τὸν ναὸ τῆς Λευκοφρυηνῆς Ἀρτέμιδος στὴ Μαγνησία τὴν ἐπὶ τοῦ Μαιάνδρου. Ἄλλα χαρακτηριστικὰ δείγματα *ψευδοδίπερων* ναῶν εἶναι ὁ ναὸς τῆς Ἀρτέμιδος στὶς Σάρδεις καὶ ἓνας ναὸς τῶν Μέσων τῆς Λέσβου. Προτοῦ νὰ κλείσουμε τὸ θέμα αὐτὸ, πρέπει νὰ ἀναφέρουμε ἐπίσης τὸν τύπο τοῦ *ψευδοπερίπερου* ναοῦ, στοῦ ὁποῖου τὴν ἐξωτερικὴ ὄψη τῶν πλευρικῶν τοίχων εἶναι ἐνσωματωμένοι κίονες ποὺ δίνουν τὴν ἐντύπωση ψευδοῦς περοῦ ἢ περιστάσης, ὅπως γιὰ παράδειγμα ὁ ναὸς τοῦ Ὀλυμπίου Διὸς στὸν Ἀκράγαντα τῆς Σικελίας. Οἱ κίονες τοῦ ναοῦ τούτου εἶναι κυλινδρικοὶ ἐξωτερικὰ καὶ τετράγωνοι ἐσωτερικὰ.

Ἕνα ἄλλο εἶδος ναοῦ εἶναι τὸ *μονόπερο*, ποὺ ἀφορᾷ κυκλικὰ κτίσματα, χωρὶς σηκό, μ' ἓνα μόνο περιστύλιο. Τὰ κυκλικὰ αὐτὰ κτίσματα ἀποτελοῦνταν συνήθως ἀπὸ κρηπίδωμα, πάνω στὸ ὁποῖο ἐδραζόταν τὸ περιστύλιο ἀπὸ ἐννέα κίονες ποὺ ὑποβάσταζαν τὸ θόλο τοῦ μνημείου. Στὴν Ἀκρόπολη τῶν Ἀθηνῶν ὑπῆρχε τέτοιο *μονόπερο*, ποὺ εἶχε ἰδρυθεῖ τὸ 27 π.Χ. Ἐπρόκειτο γιὰ ἓναν ἰωνικοῦ ρυθμοῦ ναὸ ἐννέα κίωνων, ἀφιερωμένο στὴ θεὰ Ρώμη καὶ τὸν αὐτοκράτορα Αὐγούστο. Ἄλλο γνωστὸ *μονόπερο* στὴ Ρώμη εἶναι ὁ ναὸς τοῦ Ἡρακλῆ στὸ Φόρουμ Μποάριουμ (Forum Boarium)^[4].

Ὑστερα ἀπὸ τὴν παραπάνω σχοινοτενὴ εἰσαγωγή περὶ περῶν καὶ παρεπομένων περὶ περωτῶν ναῶν, τίθεται τὸ εὐλόγο ἐρώτημα γιατί οἱ ἀρχαῖοι ὀνόμαζαν ἔτσι τὶς κιονοστοιχίες. Μήπως ἐπειδὴ παρομοίαζαν τὸ ναὸ μὲ πτηνὸ ἔτοιμο ν' ἀπογειωθεῖ, νὰ πετάξει μακριά; Καὶ τί εἶδους πτηνὸ ἦταν αὐτό; Προχωρώντας στὴ μελέτη τῆς ἀρχαίας ναοδομίας, βλέπουμε πὼς ἓνα ἀπὸ τὰ χαρακτηριστικότερα γνωρίσματα τῆς ἀρχαιοελληνικῆς ἀρχιτεκτονικῆς ὑπῆρξε τὸ τριγωνικὸ *ἀέτωμα* ἢ ἀλλιῶς καὶ *ἀετὸς* καλούμενο, ποὺ πῆρε τὴν ὀνομασία αὐτὴ, καθὼς μᾶς πληροφοροῦν οἱ ἀρχαῖοι συγγραφεῖς, «διὰ τὸ εἰοικέναι *πέρυξιν ἀετοῦ*».^[5] Ἦταν ὁ εὐπρεπέστερος στολισμὸς τῶν ναῶν, «τὸ

τιμώτατον καὶ ἐπισημότατον μέρος τοῦ ἑλληνικοῦ ναοῦ καὶ ἀνήκε ἀποκλειστικῶς εἰς τὰ ἱερὰ οἰκοδομήματα».^[6]

Ἄετωμα καλεῖται ὁλόκληρο τὸ τριγωνικὸ ἐπιστέγασμα τῶν στενῶν πλευρῶν, δηλαδὴ τῶν προσόψεων, τοῦ ἀρχαίου ναοῦ. Τὰ αετώματα ὀφείλουν τὸ τριγωνικὸ σχῆμα τους στὴ σαμαρωτὴ ἢ ψαλιδωτὴ στέγη τοῦ ναοῦ, δημιουργήθηκαν δηλαδὴ ἀπὸ τὴν ἀμφικλινὴ στέγη τῆς ὀροφῆς, ὥστε τὰ ὄμβρια ὕδατα νὰ ἀπορρέουν πρὸς τὶς δύο μακρὲς πλευρὲς, ὅποτε σχηματίστηκαν κάθετοι χῶροι ἰσοσκελῶς τριγωνικοί, πάνω ἀπὸ τὶς δύο ἄλλες στενὲς πλευρὲς. Λεῖψανα πρώιμων ναῶν δυστυχῶς δὲν σώζονται πούθεν ἀσὲ ὕψος πού νὰ φτάνει τὸ αέτωμα, καὶ τὰ συμπεράσματα τῆς ἀρχαιολογίας στηρίζονται σὲ ἐνδείξεις, τὶς ὁποῖες μᾶς παρέχουν μικρά, πῆλινα ὁμοιώματα, καὶ σὲ ὑποθέσεις. Τὸ βέβαιο εἶναι ὅτι ἡ ἀπλούστερη μορφή στέγης, πού ἀπαντᾷ συχνὰ σὲ ἰδιωτικὲς κατοικίες, ἀλλὰ καὶ σὲ πρώιμους ναοὺς, ὡς ἀπομιμήσεις κατοικιῶν τῶν θεῶν, ἦταν ἡ ἐπίπεδη στέγη. «Ἐκτὸς ὅμως ἀπὸ τὴν ἐπίπεδη στέγη, ἐμφανίστηκαν ἤδη μὲ τὸν Θ΄ π.Χ. αἰῶνα καὶ ἐπικλινεῖς στέγες, ὅπως δείχνουν μελέτες κτιρίων καὶ μερικὰ ὁμοιώματα σπιτιῶν (μεταξὺ ἄλλων στὴ Σάμο καὶ στὴν Περαιχώρα). Στους ναοὺς ὡστόσο, μετὰ ἀπὸ τὶς πρώτες τετράκλινες ἢ τρίκλινες στέγες (Κόρινθος, Ἴσθμία, Νεμέα), δεσμευτικὴ οἰκοδομικὴ μορφή στὴν πορεία τῆς ἐξέλιξης ἔγινε ἡ σαμαρωτὴ στέγη μὲ κλίση 13-16 μοιρῶν».^[7] Ὁ Πίνδαρος (518 - περ. 438 π.Χ.) ἀποδίδει στους Κορινθίους τὴν ἐπινόηση τῆς σαμαρωτῆς στέγης.

Ναοὶ ἀπὸ λίθους ἄρχισαν νὰ κατασκευάζονται στὴν Ἑλλάδα στὶς ἀρχὲς τοῦ ΣΤ΄ π.Χ. αἰῶνα, ἐνῶ συγχρόνως ἐξακολουθοῦσε ἡ οἰκοδόμησις κτισμάτων ἀπὸ ξύλα καὶ ὠμοὺς πλίνθους. Πάντως ἡ οἰκοδόμησις μὲ λίθους ἔδωσε στὸ αέτωμα τὴ μεγάλη εὐκαιρία νὰ ἐπικρατήσῃ στὴ ναοδομία. Ἄετωμα ὀνομαζόταν ἀρχικὰ μόνον τὸ ἐσωτερικὸ τοῦ τριγωνικοῦ τούτου πλαισίου, δηλαδὴ τὸ ἐντὸς τοῦ τριγώνου -τοῦ αετοῦ- κενό, πού ὀνομάστηκε κατόπιν *τύμπανο* τοῦ αετώματος. Σήμερα αέτωμα ὀνομάζουμε συνήθως τὶς γλυπτὲς διακοσμήσεις τοῦ *τυμπάνου* τοῦ αετώματος. Παραμένοντας στὴν ὀρολογία πού ἐτυμολογεῖται ἀπὸ τὴ λέξη «αετός», τὰ γλυπτά τοῦ τυμπάνου ὀνομάζονται *ἐναέτια*, δηλαδὴ κατὰ λέξη τὰ ἐντὸς τοῦ αετοῦ γλυπτά, τὰ δὲ πλάγια *γεῖσα* τοῦ αετώματος ὀνομάζονται *καταέτια*. Σήμερα, ἡ κάτω πλευρά, ἡ βάση, τοῦ αετώματος λέγεται *γεῖσο* καὶ στηρίζεται πάνω στὸν *θριγκό* (τὴ *ζωφόρο* μαζί μὲ τὸ *ἐπιστύλιο*). Καὶ οἱ δύο πλάγιες, ἰσομήκειες πλευρὲς τοῦ τριγώνου λέγονται *πιά σίμη*· οἱ κάτω ἄκρες τῆς *σίμης* λέγονται ὑδροροὲς καὶ ἀπολήγουν συνήθως σὲ λεοντοκεφαλές, ἀπὸ τὸ στόμα τῶν ὁποίων ἀπορρέουν τὰ ὄμβρια ὕδατα. Καὶ οἱ τρεῖς ἄκρες τῆς *σίμης* ἔφεραν διακοσμητικὰ γλυπτά στοιχεῖα, συνήθως ἐν εἴδει ἀνθεμίων, μὲ σπουδαιότερο καὶ ἐντυπωσιακότερο ἐκεῖνο τῆς κορυφῆς, τὰ ὁποῖα ὀνομαζόνταν *ἀκρωτήρια*.



Ἡ ἔρις γιὰ τὸν δελφικὸ τρίποδα ἀπὸ τὸ μέσο τοῦ ἀνατολικοῦ ἀετώματος τοῦ Θησαυροῦ τῶν Σιφνίων (525 π.Χ.) στοὺς Δελφούς, Ἀρχαιολογικὸ Μουσεῖο Δελφῶν.

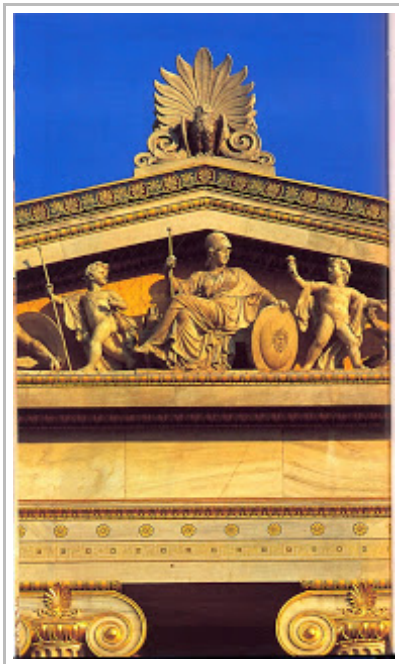
Στὴν ἀρχαιοελληνικὴ γραμματεία ὑπάρχουν δύο χωρία ποὺ ἀναφέρονται στὸ ἀέτωμα. Τὸ πρῶτο προέρχεται ἀπὸ τὸν *ἸΓ' Ὀλυμπιόνικο* (στ. 29-31) τοῦ Πίνδαρου καὶ ἀναφέρει: «.../ἢ θεῶν ναοῖσιν οἰωνῶν βασιλέα δίδυμον/ἐπέθηκ';...»^[8] ὅπου ἐξυπακούεται, βέβαια, ὅτι ὁ βασιλιάς τῶν ὄρνεων εἶναι ὁ ἀετός καὶ δὴ ὁ δικέφαλος ἀφοῦ εἶναι διπλός. Τὸ δεύτερο χωρίο προέρχεται ἀπὸ τοὺς *Ὀρνιθες* (στ. 1109/10) τοῦ Ἀριστοφάνη (453-α' εἰκοσαετία τοῦ Δ' π.Χ. αἰ.) καὶ ἀναφέρει: «*Εἶτα πρὸς τούτοισιν ὡσπερ ἐν ἱεροῖς οἰκήσετε/τὰς γὰρ ὑμῶν οἰκίας ἐρέψομεν πρὸς αἰετόν*».^[9] Τοῦτες ἀποτελοῦν τὶς μόνες ἐλληνικὲς γραπτὲς μαρτυρίες ἀπὸ τὶς ὁποῖες καθίσταται ὀλοφάνερο ὅτι τὸ ἀέτωμα ὑπῆρξε τὸ κατεξοχὴν χαρακτηριστικὸ γνῶρισμα τῶν ναῶν. Ἔχουν βέβαια βρεθεῖ ἐλάχιστα πῆλινα ὁμοιώματα οἰκίων μὲ ἀετωματικὴ, τρόπον τινά, πρόσοψη, ὅμως χρονολογοῦνται στὸν Η' π.Χ. αἰῶνα.

^[10] Ἔκτοτε, καὶ κυρίως στὰ κλασικὰ χρόνια, ἐκτὸς ἀπὸ τὰ ἀετώματα, ὅπως προαναφέρθηκε, τῶν ναῶν, ὑπῆρξαν ἀετωματοειδεῖς ἢ ἀετωματικὲς ἐπιτύμβιες στήλεις καθὼς καὶ ἀετώματα σὲ προσόψεις μακεδονικῶν τάφων. Ὅλα ὅμως τὰ ἐν λόγω ἀρχιτεκτονήματα ἔχουν νὰ κάνουν κι αὐτὰ μὲ ἐκφράσεις τοῦ ἱεροῦ. Ἐπομένως, στὴν Ἀρχαία Ἑλλάδα, τὸ ἀέτωμα –ὅπως ἐπίσης τὰ φατνώματα ποὺ ἔφεραν ἀστέρες- ἦταν ἀναπόσπαστο ἀρχιτεκτονικὸ στοιχεῖο τῶν ἱερῶν οἰκοδομημάτων.

Στὴ συνέχεια, ἡ χρῆση τοῦ ἀετώματος πέρασε στὴν Ἀρχαία Ρώμη. Οἱ Ρωμαῖοι ὡστόσο, οἱ ὁποῖοι θαρρεῖς καὶ εἶχαν σκοπὸ νὰ μειώσουν, νὰ ἐκχυδαίσουν τὸ ἐλληνικὸ πνεῦμα ποὺ παρ' ὄλ' αὐτὰ ἐξαπλώθηκε, ἔστω κι ἔτσι ὑποβιβασμένο, μὲσω τῶν λεγεῶνων τους, ὡς τὰ πέρατα τοῦ τότε γνωστοῦ κόσμου, μιμούμενοι καθεὶ τὸ ἐλληνικὸ, υἰοθέτησαν μὲν τὸ ἀέτωμα, πλὴν ὅμως τὸ χρησιμοποίησαν καὶ γιὰ καθαρὰ διακοσμητικούς λόγους, ὅπως π.χ. γιὰ νὰ ἐπιστεγάσουν πόρτες, παράθυρα καὶ ἰδιαίτερα κόγχες. Ἀργότερα, στὸν Μεσαίωνα, οἱ δυτικοὶ τεχνίτες μεταχειρίστηκαν ἀετώματα γιὰ τὴ στέγαση κάποιων μερῶν οἰκοδομημάτων, τὰ ὁποῖα ἦταν πιὸ ὀξυκόρυφα ἀπὸ τὰ ἀρχαῖα. Ὅμως πρωτίστως ἡ Ἀναγέννηση, κληρονόμος τῆς ρωμαϊκῆς κυρίως ἀρχαιότητος, τὰ παρέλαβε ἀπὸ τὴν ἀρχαία ἀρχιτεκτονικὴ καὶ τὰ ἐξάπλωσε σὲ ὀλόκληρη τὴ Δύση, ὅπου κυριάρχησαν, καὶ μὲσω αὐτῆς τὰ χρησιμοποίησε ὁ νεότερος ἐκδυτικοποιημένος κόσμος.

Στὴν Ἑλλάδα ὅπου ἡ δύναμη τῆς παράδοσης ὑπῆρξε ἀνέκαθεν σημαντικώτατη, τουλάχιστον ὡς τὴ λήξη τοῦ Β'

Παγκοσμίου πολέμου καὶ τοῦ ἐπακόλουθου ἐμφύλιου σπαραγμοῦ, τὸ ἀέτωμα, ὕστερα ἀπὸ τὴν κατάργηση τῆς ἀρχαίας λατρείας καὶ τὸ κλείσιμο τῶν ναῶν τῆς, δὲν χρησιμοποιήθηκε ποτέ, ἐπὶ αἰῶνες, στὴν ἀρχιτεκτονική. Γιατὶ οἱ Ἕλληνες σεβάστηκαν τὴν ἱερότητα τοῦ ἀρχιτεκτονικοῦ τούτου στοιχείου, κι ἄς μὴν τὸ ἔκαναν συνειδητά, ὅπως σεβάστηκαν ἄλλωστε καὶ πάμπολλα ἄλλα ἦθη ποὺ παρέλαβαν ἀπὸ τοὺς «ἐθνικοὺς» προπάτορές τους, γεγονὸς ποὺ ἀποδεικνύει περίτρανα, ἐκτὸς βέβαια ἀπὸ τὴ γλώσσα – χρειαζόμαστε ἄραγε εὐλογοφανέστερο πειστήριο;- τὴν ἄρρηκτη, διαχρονικὴ συνέχεια τοῦ ἑλληνικοῦ πολιτισμοῦ. Ὅμως δὲν εἶναι τοῦ παρόντος νὰ ἐπεκταθοῦμε σὲ τέτοια θέματα. Στὴν Ἑλλάδα, λοιπόν, τὸ ἀέτωμα ἄρχισε νὰ χρησιμοποιεῖται γιὰ πρώτη φορὰ σὲ μὴ ἱερῆς χρήσης οἰκοδομήματα μόλις τὸ δεύτερο μισὸ τοῦ 19ου αἰῶνα, ὅταν ξένοι ἀρχιτέκτονες ὅπως π.χ. οἱ δανοὶ ἀδελφοὶ Χριστιανὸς (1803-1883) καὶ Θεόφιλος (1813-1891) Χάνσεν (Hansen) καὶ ὁ Γερμανὸς Ἑρνέστος Τσίλλερ (Ziller, 1837-1893), ποὺ πλαισίωσαν τὴν ξενόφερτη βαυαρικὴ αὐλὴ τοῦ Ὁθωνα καὶ τῆς Ἀμαλίας, τὸ ἐνέταξαν ὡς ἀρχιτεκτονικὸ μέλος ὄχι μόνο στὰ δημόσια κτίρια ἀλλὰ καὶ στὶς ἀστικές κατοικίες τοῦ νεοκλασικοῦ λεγόμενου ρυθμοῦ. Ἀπὸ τὸ πλῆθος τῶν σχετικῶν ἔργων ἀναφέρουμε ἐνδεικτικὰ τὰ ὀκτὼ ἀετώματα τοῦ κτιρίου τῆς Ἀκαδημίας Ἀθηνῶν, τὰ ὁποῖα φιλοτέχνησε ὁ διαπρεπῆς στὴν ἐποχὴ τοῦ γλύπτης Λεωνίδας Δρόσης (1834-1882) ποὺ εἶχε πατέρα Βαυαρό.



Ἡ νεοκλασικὴ πρόσοψη τοῦ Καποδιστριακοῦ Πανεπιστημίου Ἀθηνῶν (19ος αἰ.).

Γιατὶ ὅμως γίνεται λόγος στὴν ἀρχαία ναοδομία περὶ ἀετοῦ καὶ πετρῶν; Καὶ γιατί οἱ Ἕλληνες σεβάστηκαν μέχρι τὰ νεότερα χρόνια τὸ ἀρχιτεκτονικὸ τούτο στοιχεῖο;

Τὸ ἀέτωμα ἢ ἀετὸς ὀνομάστηκε ἔτσι ἀπὸ τὴν ἐντύπωση τοῦ ἀετοῦ μὲ ἀνοιγμένες τὶς φτεροῦγες του, τὴν ὁποία, ὅπως προαναφέρθηκε, ἔδινε στοὺς ἀρχαίους Ἕλληνες. Ἄλλωστε σὸ

τύμπανο τοῦ αἰτώματος, πού τὸ ἔβαφαν συνήθως λαμπρὸ κυανό, πρέπει νὰ τοποθετοῦσαν ἀρχικὰ ἀπλὸ κόσμημα πού ἀκριβῶς παρίστανε αἰτὸ μὲ τεντωμένες φτεροῦγες, καὶ τοῦτο ἐπειδὴ ὁ αἰτός, «*τελειότατος πετεηνῶν*» κατὰ τὸν Ὅμηρο,^[11] ἦταν τὸ ἱερότατο καὶ φίλτατο πτηνὸ τοῦ Δία, πατέρα καὶ βασιλέα τῶν θεῶν, τὸν ὁποῖο ἐξυπηρετοῦσε στὰ πάντα καὶ στὸν ὁποῖο ἔφερε τὸν κεραυνὸ ἐναντίον τῶν Τιτάνων.

Ἀρχαῖες παραστάσεις αἰτώματος μὲ διακόσμηση αἰτοῦ δὲν μπόρεσα, μέχρι στιγμῆς τουλάχιστον, νὰ βρῶ, οὔτε γνωρίζω ἂν ὑπάρχουν, ἂν καὶ πολὺ ἀμφιβάλλω. Βρῆκα ὅμως μία τέτοια σὲ ἑλληνικὸ νόμισμα τῆς ρωμαϊκῆς ἐποχῆς, μίας δηλαδὴ πολὺ ὄψιμης περιόδου. Συγκεκριμένα, σὲ νόμισμα τῆς Πέργης τῆς Παμφυλίας, τῆς ἐποχῆς τοῦ ρωμαίου αὐτοκράτορα Τραϊανοῦ (98-117μ.Χ.), εἰκονίζεται, στὴ μία πλευρὰ του, ἡ προστάτιδα τῆς πόλης θεὰ Ἄρτεμις, ἡ καλούμενη Περγαία ἄνασσα, πλαισιωμένη ἀπὸ δύο σφίγγες, στὴ μέση δίστυλου δωρικοῦ ναοῦ, στὸ αἶτωμα τοῦ ὁποῖου ὑπάρχει παράσταση αἰτοῦ στραμμένου πρὸς ἀνατολὰς. Εἰρήσθω ἐν παρόδῳ ὅτι καὶ ἡ Σφίγγα ἔφερε πτέρυγες αἰτοῦ. Γεγονὸς πάντως εἶναι ὅτι, ἐπειδὴ τὸ αἶτωμα ὀνομαζόταν καὶ αἰτός, ἐπικράτησε νὰ λέγονται *ἐναέτια*, δηλαδὴ ἐντὸς τοῦ αἰτοῦ, τὰ γλυπτὰ πού κοσμοῦσαν τὸ *τύμπανό* του.



Νόμισμα τῆς Πέργης τῆς Παμφυλίας (98 – 117 μ.Χ.).

Στὴν ἱστορία τῆς ἀρχιτεκτονικῆς, ὁ πῶρινος δωρικὸς ναὸς τῆς Ἀθηνᾶς, ὁ ἐπονομαζόμενος Ἑκατόμπεδον, πού ὀρθωνόταν στὴν Ἀκρόπολη τῶν Ἀθηνῶν καὶ χρονολογεῖται ἀπὸ τὰ πρῶτα χρόνια τοῦ ΣΤ' π.Χ. αἰῶνα, εἰκάζεται ὅτι ἔφερε στὰ αἰτώματά του, πρῶτος αὐτός, ἄλλη διακόσμηση ἀπὸ τὸν αἰτό. Λεῖψανα τῆς διακόσμησης αὐτῆς (ἔκτυπα πῶρινα χρωματισμένα ἀνάγλυφα, ὅπως ἓνα τρισώματο τέρας, ὁ Ἡρακλῆς φονεύων τὸν Τρίτωνα κ.ἄ.) βρέθηκαν διασκορπισμένα στὴ γύρω περιοχὴ. Αὐτὰ τὰ λεῖψανα εἶναι



Ἡ πάλη Ἡρακλῆ καὶ Τρίτωνα (πάνω) καὶ ὁ Τρισώματος δαίμων (κάτω) ἀπὸ τὸ ἀριστερὸ καὶ τὸ δεξιό, ἀντίστοιχα, τμήμα ἀετώματος ἀρχαῖου ναοῦ τῆς Ἀκρόπολης (560-550 π.Χ.), Μουσεῖο Ἀκροπόλεως, Ἀθήνα.

σημαντικότερα, γιατί ἄλλοι δωρικοὶ ναοί, σύγχρονοι περίπου τοῦ Ἐκατόμπεδου, δὲν φαίνεται νὰ εἶχαν γλυπτές διακοσμήσεις. Στὴν Ἑλλάδα βρίσκουμε μὲν ἀετώματα τοῦ ΣΤ' π.Χ. αἰῶνα (βλ. π.χ. τὸ ἀέτωμα τῆς Γοργούς ἀπὸ τὸ ναὸ τῆς Ἀρτέμιδος στὴν Κέρκυρα), ὅλα ὅμως εἶναι μεταγενέστερα τοῦ Ἐκατόμπεδου. Πολὺ ἀργότερα ἄρχισαν νὰ κοσμοῦνται τὰ ἀετώματα μὲ μεγάλες συνθετικὲς παραστάσεις πλήρεις τεχνικῆς τελειότητος ἀλλὰ καὶ καλλιτεχνικῆς καὶ συνάμα ποιητικῆς ἑξαρσης. Συνήθως ἀποτελοῦσαν διάφορες μυθολογικὲς συνθέσεις ποὺ εἶχαν σχέση μὲ τὴ θεότητα, στὴν ὁποία ἦταν ἀφιερωμένος ὁ ναός, καὶ πολλὲς φορές σὲ μῆκος ἀναπύγματος τὰ τριάντα μέτρα.



Ἡ Γοργώ ἀπὸ τὸ μέσο τοῦ δυτικοῦ ἀετώματος τοῦ ναοῦ τῆς Ἀρτέμιδος στὴν Κέρκυρα (περ. 580 π.Χ.), Ἀρχαιολογικὸ Μουσεῖο Κέρκυρας.

Ὁ ἀετός θεωρήθηκε ἀνέκαθεν ἀπὸ ὅλους σχεδὸν τοῦ λαοῦς τοῦ γνωστοῦ σὲ μᾶς ἀρχαίου κόσμου ὡς τὸ πτηνὸ τῶν θεῶν. Παγκοσμίως θεωρεῖται οὐράνιο καὶ συγχρόνως ἡλιακὸ σύμβολο, σύμβολο συνδεδεμένο μὲ τὶς ἡλιακὲς πνευματικὲς δυνάμεις. Λόγω τῆς ὀξείας ὄρασής του, παρομοιάζεται μὲ τὸν ὀφθαλμὸ «ὄς τὰ πάνθ' ὄρα» καὶ ἐπομένως ἐκπροσωπεῖ τὸ Θεῖον. Ἐκτὸς ὅμως ἀπὸ σύμβολο πνευματικῆς ἀρχῆς κατὰ τὴν ἀρχαιότητα, ὑπῆρξε – ἀργότερα- καὶ σύμβολο βασιλικῆς ἐξουσίας. Στους Ἑλληνες εἰδικότερα, ταυτίστηκε δικαίως μὲ τὸν Δία, «οἰωνῶν βοτῆρα» (δηλαδὴ ποιμένα ἀετῶν), ἀφοῦ ποιὸς ἄλλος στὸ Δωδεκάθεο ἀπὸ τὸν Δία συγκέντρωνε στὸ πρόσωπό του τὴν ὑπάτη πνευματικὴ καὶ βασιλικὴ ἐξουσία; Στὸν δὲ χριστιανισμό, ὁ ἀετός ἀποτελεῖ τὸ σύμβολο ἐνὸς ἀπὸ τοὺς τέσσερις εὐαγγελιστές, τοῦ Ἰωάννη τοῦ Θεολόγου, καὶ συνθέτει μαζὶ μὲ τὰ σύμβολα τῶν ἄλλων τριῶν (ἦτοι, κατὰ τὴν ἐπικρατήσασα ἄποψη: τὸν ἄνθρωπο γιὰ τὸν Ματθαῖο, τὸν λέοντα γιὰ τὸν Μάρκο καὶ τὸν ταῦρο γιὰ τὸν Λουκά) τὸ «Τετράμορφο»^[12] ὅπως ὁ Εἰρηναῖος (2ος μ.Χ. αἰ.) χαρακτήρισε τὸ συνδυασμὸ τῶν τεσσάρων συμβολικῶν ζώων τοῦ Ἰεζεκιήλ (α', 5-10)^[13] καὶ τῆς Ἀποκάλυψης (δ', 6-7).^[14]

Ἐφόσον, λοιπὸν, στὸ ἀέτωμα ἐνὸς ναοῦ ἀπεικονιζόταν, κατὰ τὸν ἀρχαιότερο τρόπο διακόσμησής του, ἓνας ἀετός, οἱ πλαινὲς κιονοστοιχίαι τοῦ ναοῦ, ποὺ ὀνομάζονταν, ὅπως προαναφέρθηκε, πτερὰ, ἀποτελοῦσαν τὶς πτέρυγές του. Δὲν εἶναι βέβαια τυχαῖο ποὺ μέχρι σήμερα οἱ ἄνθρωποι στὴ Δύση ἐξακολουθοῦν νὰ κάνουν λόγο γιὰ τὶς πτέρυγες ἐνὸς νοσοκομείου, ἃς ποῦμε, ἢ ἐνὸς ἀνακτόρου ἢ ἄλλου δημόσιου κτιρίου, χωρὶς ὡστόσο νὰ ἔχουν ποτὲ σκεφτεῖ γιὰτί νὰ χρησιμοποιεῖται ὁ παράλογος τοῦτος ὅρος γιὰ ἓνα οἰκοδόμημα, ὅρος ποὺ ὅμως δὲν τοὺς ξενίζει, ἀπλῶς καὶ μόνο ἐπειδὴ ἔχει γίνεи συνήθης στὴ χρῆση του. Ὁ ἀρχαιοελληνικὸς ναὸς παριστάνει λοιπὸν ἓναν ἰπτάμενο ἀετό, ὁ ὁποῖος ὡστόσο φέρει, ἐπάνω σὲ ἓνα σῶμα, δύο κεφαλές, ἀφοῦ ἔχει δύο ἀετώματα. Ἐπομένως, ὁ ἀρχαιοελληνικὸς ναὸς καὶ ἰδίως ὁ *δίπτερος*, στὴν ὑπέρτατη πραγμάτωσή του, συμβολίζει μυστικά, κρυπτικά, ἓναν Δικέφαλο Ἄετό, τὸ ἐννοηματικὸ τοῦτο σύμβολο τοῦ πνεύματος. Ὡστε ὁ ναὸς στὴν Ἀρχαία Ἑλλάδα δὲν εἶναι ἓνα ἀπλὸ ἀρχιτεκτόνημα ὅπου ὁ κάθε πιστὸς νὰ μπορεῖ νὰ ἐκφράζει τὸ θρησκευτικὸ του συναίσθημα, ἀλλὰ ὡς ἐσωτερικὴ ὑπόσταση εἶναι ἢ Ἰδέα ἐνὸς πνευματικοῦ διπολικοῦ ὄντος.

Στὴν ἑλληνικὴ τέχνη, ὁ Δικέφαλος Ἄετός ἐμφανίζεται - ἀπροκάλυπτα- ἤδη ἀπὸ τὸν 13^ο π.Χ. αἰῶνα ὡς τμῆμα χρυσοῦ μυκηναϊκοῦ περιδέραιου ποὺ φυλάσσεται στὸ Ἐθνικὸ Ἀρχαιολογικὸ Μουσεῖο στὴν Ἀθήνα, καὶ λέμε «ἀπροκάλυπτα», ἐπειδὴ τὸ ἐν λόγω ὑψιστὸ σύμβολο ἐμφανίζεται καθ' ὅλη τὴν ἀρχαιότητα μόνο κρυπτικά, ὅπως σὲ μυκηναϊκὸ τάφο τῆς Κύπρου, ποὺ χρονολογεῖται ἀπὸ τὸν 14^ο π.Χ. αἰῶνα, ὑπὸ τὴ μορφή δύο ἀετῶν καθισμένων στὴν κορυφὴ ἐνὸς σκήπτρου. Σύμφωνα πάλι μὲ τὸν περιηγητὴ τοῦ 2ου μ.Χ. αἰῶνα Πausanias, «στὴν πιὸ ψηλὴ κορυφὴ τοῦ βουνοῦ [τοῦ Λυκαίου ὄρους στὴν Ἀρκαδία] ὑπάρχει βωμὸς τοῦ λυκαίου Δία, ἀποτελούμενος ἀπὸ σωρὸ χώματος. Τὸ μεγαλύτερο μέρος τῆς Πελοποννήσου εἶναι ὄρατὸ ἀπὸ τὸ μέρος αὐτὸ [ὑψους 1.421 μ.]. Μπροστὰ στὸ βωμό, στ' ἀνατολικά,

ὑψώνονται δύο κίονες, ἐπὶ τῶν ὁποίων ὑπῆρχαν παλαιότερα ἀετοὶ ἐπίχρσοι». [15] Μέχρι σήμερα σώζονται οἱ βάσεις τῶν δύο τούτων κίωνων. Ἐξάλλου, οἱ Δελφοί, οἱ «γὰς ὀμφαλός» κατὰ τὸν Πίνδαρο καὶ τοὺς τραγικούς, συνδέονται μὲ τὴν παρουσία τοῦ Δικέφαλου Ἄετοῦ. Σύμφωνα μὲ πολὺ γνωστὸ θρύλο, [16] προκειμένου ὁ Ζεὺς νὰ καθορίσει τὸ κέντρο τῆς Γῆς, ἐξαπέλυσε ἀπὸ τὰ πέρατά της στὴν Ἀνατολὴ καὶ τὴ Δύση δύο ἐξίσου γρήγορους ἀετοὺς, ποὺ συναντήθηκαν στοὺς Δελφούς. Τὸ σημεῖο ἀκριβῶς ὅπου ταυτίστηκαν οἱ οὐρές τους ἦταν ὁ Ὀμφαλὸς ὅπου, σὲ ἀνάμνηση τοῦ γεγονότος τούτου, οἱ κάτοικοι ἔστησαν δύο χρυσοὺς ἀετοὺς ποὺ πλαισίωναν ἓναν μαρμάρينو λίθο. [17] Βασιζόμενος σὲ αὐτὸν τὸ θρύλο, ὠνόμασε ὁ Πίνδαρος τὴν Πυθίαν «Διὸς αἰετῶν πάρεδρον». [18]

Εἰς ἐπίρρωσιν ὅλων αὐτῶν, ἀξίζει νὰ ἀναφερθοῦν δύο ἀναθηματικά ἀνάγλυφα ποὺ ὑποδηλώνουν, ἀπὸ τὸ χῶρο τῆς τέχνης, τὴ σύνδεση τοῦ Ὀμφαλοῦ μὲ τὸν Δικέφαλο Ἄετό, ἔστω καὶ κρυπτικά ὑπὸ τὴ μορφή δύο ἀετῶν. Τὸ πρῶτο φυλάσσεται στὸ Μουσεῖο τῆς Σπάρτης (ὑπ' ἀριθ. 468), ὅπου καὶ βρέθηκε, ἂν καὶ προέρχεται ἀπὸ κάλλιστο ἀττικὸ ἐργαστήρι. Στὴν ἀριστερὴ πλευρὰ τούτου εἰκονίζεται ὁ Ἀπόλλων κιθαρωδός, δηλαδὴ ὁ Πύθιος, καὶ ἀντικριστὰ του ἡ Ἄρτεμις σπένδουσα. [19] Στὴν ἀρχαιότητα, σπονδὴ ὀνομαζόταν ἡ τελετουργικὴ πράξη κατὰ τὴν ὁποία ἔχυναν κατὰ προτίμηση κρασί ἢ ἄλλο ὑγρὸ ἀπὸ ἀγγεῖο ἢ κύπελλο στὴ γῆ πρὸς τιμὴν τοῦ θεοῦ ἢ τῶν θεῶν στὴ διάρκεια ἱεροτελεστιῶν ἢ συνθηκολογήσεων. Ἀνάμεσά τους, στὰ πόδια τους, ὑπάρχει ὀμφαλός, φρουρούμενος στὴ βάση του ἀπὸ δύο ἀντικριστὰ εὐρισκόμενους ἀετοὺς, οἱ ὁποῖοι ὅμως κοιτᾶζουν ὁ ἓνας πρὸς ἀνατολὰς καὶ ὁ ἄλλος πρὸς δυσμὰς. [20] Στὸ δεῦτερο ἀνάγλυφο τοῦ Δ' π.Χ. αἰῶνα, ποὺ βρέθηκε στὴν Αἴγινα καὶ φυλάσσεται στὸ ἐκεῖ Ἀρχαιολογικὸ Μουσεῖο, εἰκονίζεται καὶ πάλι ὁ Ἀπόλλων κιθαρωδός νὰ στέκεται κατ' ἐνώπιον στὸ δεξιὸ μέρος μέσα σὲ πλαίσιο, ἀποτελούμενο ἀπὸ παραστάδες μὲ ἐπιστύλιο. Στὸ ἀριστερὸ του κρατᾶει λύρα καὶ στὸ δεξιὸ του φιάλη, μὲ τὴν ὁποία κάνει σπονδὴ πᾶνω ἀπὸ δελφικὸ ὀμφαλό, καλυμμένο μὲ ἀγρηνό, πᾶνω στὸν ὁποῖο στέκονται οἱ δύο ἀετοὶ τοῦ δελφικοῦ μύθου στραμμένοι ὁ ἓνας πρὸς τὸν ἄλλο, ἀλλ' ἀποστρέφοντες τὸ κεφάλι τους πρὸς τὰ δύο σημεῖα τοῦ ὀρίζοντα ἀπ' ὅπου κατὰ τὸ μῦθο πέταξαν. Στ' ἀριστερὰ εἰκονίζεται ἄντρας ἰκέτης, κατὰ τὰ παραδεδεγμένα πολὺ μικρότερος στὸ ἀνάστημα ἀπὸ τὸν θεό. [21] Σύμφωνα ἐπίσης μὲ ἄλλη παράδοση, στὴν οἰκία ὅπου γεννήθηκε ὁ Μέγας Ἀλέξανδρος κάθισε ζεῦγος ἀετῶν. Στὴ δὲ πόλη Τάξιλα, στὸ σημερινὸ Πακιστάν, τὴν ὁποία ἐπισκέφτηκε ὁ Μέγας Ἀλέξανδρος, σώζεται ναὸς τοῦ Δικέφαλου Ἄετοῦ, ποὺ χρονολογεῖται ἀπὸ τὴν ἐποχὴ τῶν Ἐπιγόνων.



Ἀριστερά: Ὁ ναὸς τοῦ Δικέφαλου Ἄετοῦ, Σιρκάπ (Τάξιλα), Πακιστάν. Δεξιά:
Λεπτομέρεια ἀπὸ τὰ θωράκια τοῦ ναοῦ μὲ ἔκτυπη παράσταση Δικέφαλου
Ἄετοῦ.

Ὅπως ἀναφέρεται σὲ χριστιανικὲς μυστικὲς παραδόσεις, ὁ Δικέφαλος Ἄετὸς καθιερώθηκε ἀπὸ τὸν Μέγα Κωνσταντῖνο (280/88-337 μ.Χ.) ὡς ἱερὸ σύμβολο τῶν μεμνημένων, οἱ ὅποιοι θὰ ὑποστήριζαν τὴ Βυζαντινὴ Αὐτοκρατορία στὸ ἔργο τῆς. Πολλοὶ βυζαντινοὶ αὐτοκράτορες, καὶ πάντως οἱ πρὸ ξακουστοί, ὅπως γιὰ παράδειγμα ὁ Ἀλέξιος Α΄ Κομνηνὸς (1081-1118) καὶ ὁ Κωνσταντῖνος ΙΑ΄ Παλαιολόγος (1449-1453), ὑπῆρξαν ἀρχηγοὶ μιᾶς μνητικῆς Ἑταιρείας, ἐκείνης τῶν *Ἀδελφῶν τῆς Ἀνατολῆς*, τῆς ὁποίας ἐσωτερικὸ ἔμβλημα ἦταν ὁ Δικέφαλος Ἄετὸς. Γι' αὐτό, ὁ ἱμπεράτορας ἦταν βαθμὸς καὶ ἀξίωμα τῆς ἐν λόγω Ἑταιρείας. Ὅμως καὶ ἐξωτερικὰ ὁ Δικέφαλος Ἄετὸς ἔγινε ἔμβλημα τῆς θεοκρατικῆς ἀποστολῆς τοῦ Βυζαντίου -καὶ ὄχι σύμβολο ἐξουσίας ὅπως ἐσφαλμένα θεωρήθηκε- ἐπὶ Ἀνδρόνικου Β΄ Παλαιολόγου (1282-1328). Οἱ βυζαντινοὶ λόγιοι δὲν κάνουν βέβαια λόγο γιὰ Δικέφαλο Ἄετό, ἀφοῦ αὐτὸς ἀποτελοῦσε ἐσωτερικὸ ἔμβλημα μνητικῆς Ἑταιρείας, ἀλλὰ γιὰ «βασιλικούς ἀετούς» ἢ «διπλοὺς ἀετούς». Οἱ βυζαντινοὶ ὅμως αὐτοκράτορες, φέροντάς το στὸ στήθος τους, ἀπέτιαν φόρο τιμῆς πρὸς τὴν ἱερὴ τούτη ἐμβληματικὴ εἰκόνα.

Μετὰ τὴν ἄλωση τῆς Βασιλεύουσας, ὁ Δικέφαλος Ἄετὸς υἱοθετήθηκε ὡς ἔμβλημα τῆς σκλαβωμένης Ἐκκλησίας, καὶ ἡ λαϊκὴ παράδοση τὸ διέσωσε ὡς σύμβολο σύνδεσης τοῦ Ἑθνους μὲ τὸ Βυζάντιο. Γι' αὐτό, πάμπολλοις δικέφαλοι ἀετοὺς βρίσκουμε σὲ λαϊκὰ κεντήματα καὶ ὑφαντά (π.χ. τὰ κρητικὰ), σὲ ξυλόγλυπτα ἔπιπλα (π.χ. τὰ σκυριανὰ), σὲ πέτρινα ἢ μαρμάρινα ἀνάγλυφα (π.χ. τὰ τηνιακὰ ὑπέρθυρα), στὴ γιαννιώτικη ἀργυροχοΐα κ.λπ., ἀφοῦ μετὰ τὴν ὑποδούλωση τοῦ Γένους ὁ ἱερὸς Δικέφαλος καθίσταται ἐπίσης ἀλληγορικὴ εἰκόνα τῆς ἐθνικῆς ἰδέας, ἢ ὁποία ἀποδείκνυε τὸ ἀδιάσπαστο τῆς ἑλληνικῆς συνοχῆς ἀνὰ τοὺς αἰῶνες.



Ὁ Δικέφαλος Ἄετὸς μὲ τὸ ἀμπέλι, μοτίβο πὺ κυριάρχησε στὴν Ἡπειρο ἀπὸ τὴν ἐποχὴ τοῦ Δεσποτάτου (1204-1337).

Παραμένοντας, λοιπόν, στὸν ἑλληνικὸ χῶρο, βλέπουμε πὺς ὁ Δικέφαλος Ἄετὸς ἀπετέλεσε ἐπὶ αἰῶνες, περισσότερο ὅμως στὰ χρόνια τοῦ ὕστερου, τοῦ θνήσκοντος Βυζαντίου καθὼς καὶ τῆς Τουρκοκρατίας, ἐθνικὸ, θὰ ἔλεγε κανεῖς, ἀλλὰ καὶ συνάμα θρησκευτικὸ σύμβολο, πὺ συμπεκνῶνει ἐπιπλέον ὑψηλότατη μυστικὴ δοξασία -δὲν θὰ ἐπεκταθῶ ἐδῶ στὴν ἐρμηνεία της-, ἡ ὁποία συνεγείρει τὸν ἀπανταχοῦ Ἕλληνα, ἀκόμα κι ὅταν γνωσιολογικὰ τὴν ἀγνοεῖ, γιὰτὶ ἀπλούστατα τὴ βιώνει. Στὴν ψυχὴ τῶν Ἑλλήνων παραμένει μέχρι σήμερα χαραγμένο ἀνεξίτηλα ὡς σύνθημα ἀναγέννησης τοῦ ἑλληνισμοῦ. Τοῦτο αἰτιολογεῖ τὴ σθεναρὴ ἐπιβίωση μιᾶς μυθολογικῆς, φαινομενικά, συμβολικῆς εἰκόνας, ἐπιβίωση πὺ ὀφείλεται βέβαια στὴν ἀρχετυπικὴ καὶ ὕψιστα πνευματικὴ ἀξία της.

Γιὰ νὰ ἐπανέλθουμε στὸν ἀρχαιοελληνικὸ ναὸ καὶ βάσει ὅσων προαναφέρθηκαν, αὐτὸς συμβόλιζε, κατὰ κάποιον τρόπο, ἓνα ὄχημα ἔτοιμο γιὰ ἀστρικὰ ταξίδια, καὶ ὁ πιστὸς πὺ εἰσερχόταν στὸ ναὸ μπορούσε νὰ μεταφερθεῖ ἀπὸ τὸν Δικέφαλο Ἄετὸ στὸν πνευματικὸ Ὀλυμπο. Στὸν ἀρχαῖο ναὸ προαπεικονίστηκε, λοιπόν, τὸ ὕψιστο τοῦτο σύμβολο πνευματικῆς ἀρχῆς, σύμβολο, μεταξὺ ἄλλων, ἀπαλλαγῆς ἀπὸ τὰ δεσμὰ τοῦ σκότους καὶ πτήσης πρὸς τὴν πνευματικὴ ἐλευθερία· σύμβολο ἐπίσης χριστιανικὸ, τὸ ὁποῖο μὲ τρόπο τόσο εὐρηματικὸ, ὕψηλὸ καὶ κρυπτικὸ ἀπέδωσε ἡ Ὀρθοδοξία, μόνη αὐτὴ ἀπὸ τὰ χριστιανικὰ δόγματα. Συγκεκριμένα, ἡ ὀρθόδοξη εἰκονογραφία τῆς μεταβυζαντινῆς περιόδου ἀπεικονίζει τὸν Ἰωάννη τὸν Βαπτιστὴ ὡς περωτὸ ὄν μὲ τεράστιες φτεροῦγες πὺ φτάνουν ὡς τὴ γῆ καὶ μὲ δύο κεφαλές, ἢ μία μέσα σὲ πινάκιο.



Ὁ ἅγιος Ἰωάννης ὁ Πρόδρομος (πρῶτο ἡμισυ 16ου αἰ.), φορητὴ εἰκόνα, 24,8x17,8 ἐκ., κρητικὸ ἐργαστήριον, Μουσεῖο Ἑρμιτάζ, Πετρούπολη.

Ἡ μόνη ἄλλη χαρακτηριστικὴ περίπτωσις ἀπεικόνισις ἀπὸ τὴ βυζαντινὸτροπὴ ἀγιογραφία τοῦ ἱεροῦ Δικεφάλου, στὴ θήλεια ὅμως ἔκφρασί του, εἶναι ἐκείνη τῆς ἁγίας Παρασκευῆς, ἡ ὁποία παριστάνεται, πιδ ὑπαινικτικά, μὲ δύο κεφαλὰς ἐπίσης, ἀφοῦ κατὰ κανόνα κρατᾷ ἓνα πινάκιον ποὺ περιέχει τὰ δύο μάτια τῆς ἡσπανιότατα ἓνα δεῦτερον κεφάλι. Σημειωτέον, ἐξάλλου, ὅτι σὲ ἡμιθόλιον τοῦ ναοῦ τῶν Ἁγίων Ἀποστόλων, στὸ χῶρον τῆς ἀρχαίας Ἀγορᾶς τῶν Ἀθηνῶν, σώζεται τοιχογραφία χρονολογούμενη ἀπὸ τὸν 11ο αἰῶνα, στὴν ὁποία εἰκονίζεται ὁ Θεῖος Λόγος, ὁ ὼν, μὲ πτέρυγες ἀετοῦ, σημαίνοντας ὅτι ὁ Δικέφαλος Ἄετὸς γίνεται Μονοκέφαλος. Ὁ Ἑλληνας Λόγος ἐνοποιεῖ τὶς ἀντιθέσεις.



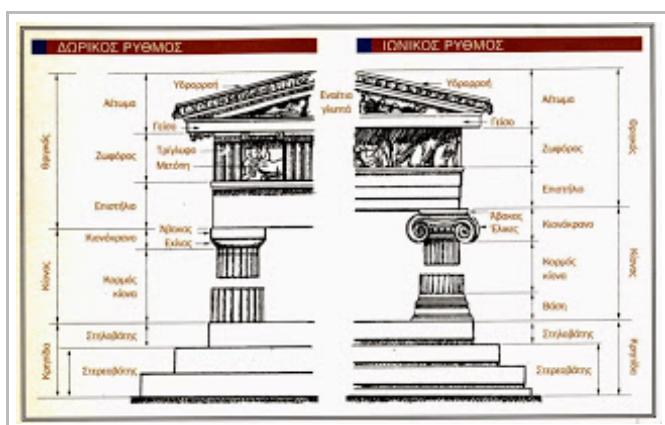
Ἡ ἁγία Παρασκευή, φορητὴ εἰκόνα σύγχρονης ἐποχῆς, προερχόμενη ἀπὸ τὸ ἀγιογραφεῖο τῆς Μονῆς Ὁσίου Μελετίου Ἀττικῆς.

Σημειώσεις

1. Κατὰ τὰ ὀμηρικὰ ἔπη, *μέγαρον* ἐκαλεῖτο ἡ αἴθουσα ὑποδοχῆς στὸ μυκηναϊκὸ παλάτι, ἡ κύρια καὶ εὐρυχωρότερη αἴθουσα τῆς οἰκίας, στὴν ὁποία δεξιωνόταν ὁ οἰκοδεσπότης τοὺς ξένους. Τέσσερις ξύλινοι κίονες, ἀπὸ κορμούς κυπαρισσιῶν, βάσταζαν τὴ στέγη τῆς πελώριας αὐτῆς αἴθουσας, στὸ κέντρο τῆς ὁποίας ὑπῆρχε μία μεγάλη κυκλικὴ ἐστία, πού οἱ ποιητὲς καὶ οἱ φιλόσοφοι καλοῦν *ὄμφαλόν*. Ἐξάλλου ὑπῆρχε ἐκεῖ καὶ ὁ βασιλικὸς θρόνος. Τὰ καλύτερα σωζόμενα *μέγαρα* εἶναι τῆς Τίρυνθας (ἐπιφάνειας σχεδὸν 115 τ.μ.) καὶ τῶν Μυκηνῶν, πού καταστράφηκε τὸ 1220 π.Χ. Ὁ τύπος τοῦ προϊστορικοῦ τούτου *μεγάρου* τῶν βασιλέων καὶ τῶν εὐγενῶν ἐνδέχεται νὰ χρησίμευσε ὡς ἀρχέτυπο τῶν ἀρχαιότερων ναῶν. Ἔτσι τὸ *μέγαρον* ἀπέβη ἡ κατοικία τῶν θεῶν, ἀφοῦ τροποποιήθηκε βέβαια ὁ ἀρχικὸς τύπος σύμφωνα μὲ τὶς νέες ἀνάγκες. Ἀντὶ λοιπὸν τῶν τεσσάρων ἐσωτερικῶν κιόνων, τὸ *μέγαρον-ναὸς* εἶχε δύο μόνο κίονες στὴν πρόσοψη, ἡ δὲ ἐστία, ὁ βωμὸς μετατέθηκε πρὸ τοῦ ναοῦ. Ὁ ἀρχαιότερος ναὸς τοῦ τύπου τοῦ *μεγάρου* εἶναι ὁ ναὸς τοῦ Διὸς καὶ τῆς Ἥρας στὴν Ὀλυμπία, τὸ λεγόμενο *Ἡραῖον*, πού ἀποτελεῖ τὸν συνεκτικὸ κρίκο μεταξὺ τῶν μυκηναϊκῶν κτισμάτων καὶ τῶν ἐλληνικῶν ναῶν τῶν ἱστορικῶν χρόνων. [Πίσω](#)
2. Γιὰ τὸ ναὸ τοῦ Ἐπικουρίου Απόλλωνος στὶς Βᾶσσειες, πρβλ στὸ ἴδιο blog τὸ ἄρθρο μου «Ἀπόλλων Σωτήρ, ὁ Ἑλληνας Λόγος». [Πίσω](#)
3. «Pseudodipteros autem sic conlocatur, ut in fronte et postico sint columnae octonae, in lateribus cum angularibus quinae denae. Sint autem parietes cellae contra quaternas columnas medianas in fronte et postico. Ita duorum inter columniorum et imae crassitudinis columnae spatium erit ab parietibus circa ad extremos ordines columnarum.

Huius exemplar Roma non est, sed Magnesia Dianae Hermogenis Alabandei et Apollinis a Menesthe facta», Vitruvius, *De Architectura*, III, 2.6. [Πίσω](#)

4. Σύμφωνα με ὅσα προαναφέρθηκαν, ἡ περιγραφή ἑνὸς ἀρχαίου ναοῦ περιλαμβάνει τὸ ρυθμὸ (π.χ. δωρικὸς κ.ἄ.), τὸν ἀριθμὸ τῶν κιόνων στὴν πρόσοψή του (π.χ. τετράστυλος κ.ἄ.) καὶ τὴν ὑπαρξη ἢ μὴ πτερῶν (π.χ. ἄπτερος ἢ μονόπτερος κ.ἄ.). Ἔτσι, λόγου χάριν, ὁ ναὸς τοῦ Ποσειδῶνος στὸ Σούνιο χαρακτηρίζεται ὡς δωρικὸ ῥυθμοῦ, ἐξάστυλος καὶ περίπτερος, ἐνῶ ὁ ναὸς τῆς Ἀθηνᾶς Νίκης στὴν Ἀκρόπολη τῶν Ἀθηνῶν ὡς ἰωνικὸ ῥυθμοῦ, τετράστυλος καὶ ἄπτερος. [Πίσω](#)



5. Εὐστάθιος, *Σχόλια στὴν Ἰλιάδα*, (1352, 38). [Πίσω](#)

6. Π. Καββαδίας, *Ἱστορία τῆς Ἑλληνικῆς τέχνης*, 1924 (σ. 304). [Πίσω](#)

7. Wolfgang Müller-Wiener, *Ἡ ἀρχιτεκτονικὴ στὴν Ἀρχαία Ἑλλάδα*, μτφρ. Μπάρμπαρα Σμιτ –Δούνα, University Studio Press, Θεσσαλονίκη 1995 (σ. 106). [Πίσω](#)

8. «...ποῖος στοὺς ναοὺς διπλὸ τὸν βασιλέα τῶν ὄρνων/ἔβαλε;...» [Πίσω](#)

9. «Καὶ κοντὰ σ' αὐτά, οἱ κατοικίες σας θὰ θυμίζουνε ναοὺς, γιατί στὰ σπίτια σας θὰ χτίσουμε σὲ σχῆμα ἀητοῦ τὶς στέγες» (μτφρ. Νίκ. Σπ. Φιλίππα). [Πίσω](#)

10. Χ.Θ. Μπούρας, *Μαθήματα ἱστορίας τῆς ἀρχιτεκτονικῆς*, Ε.Μ.Π., Ἀθήνα 1981 (τόμ. Α', σ. 134). [Πίσω](#)

11. *Ἰλιάς*, Θ' 247. [Πίσω](#)

12. Τὰ τέσσερα αὐτὰ συμβολικὰ ζῶα ζωγραφίζονταν ἀρχικὰ μόνον τους (βλ. π.χ. τὸ ἀψιδωτὸ ψηφιδωτὸ τῶν ἀρχῶν τοῦ 5ου αἰῶνα στὴ Santa Pudenziana τῆς Ρώμης), ὅμως βραδύτερα ἄρχισαν νὰ ζωγραφίζονται δίπλα στὸν ἀντιστοιχοῦντα στὸ καθένα τους εὐαγγελιστὴ, ὅπως π.χ. στὶς περίφημες ψηφιδωτὲς εἰκόνες τοῦ 6ου αἰῶνα στὸ ναὸ τοῦ Ἁγίου Βιταλίου τῆς Ραβέννας. [Πίσω](#)



Ψηφιδωτὸ ὅπου εἰκονίζονται τὰ τέσσερα συμβολικὰ ζῶα τῶν Εὐαγγελιστῶν (4ος αἰ.), στὴν κόγχη τοῦ ναοῦ τῆς Σάντα Πουντενσιάνα, Ρώμη.

13. «Καὶ ἐν τῷ μέσῳ ὡς ὁμοίωμα τεσσάρων ζῶων ἰκανὴ αὐτῆ ἡ ὄρασις αὐτῶν ἰκανὴ ὁμοίωμα ἀνθρώπου ἐπὶ αὐτοῖς, ⁶καὶ τέσσαρα πρόσωπα τῷ ἐνί, καὶ τέσσαρες πτέρυγες τῷ ἐνί. ⁷καὶ τὰ σκέλη αὐτῶν ὀρθὰ, καὶ πτερωτοὶ οἱ πόδες αὐτῶν, καὶ σπινθήρες ὡς ἐξαστράπτων χαλκός, καὶ ἐλαφραὶ αἱ πτέρυγες αὐτῶν. ⁸καὶ χεὶρ ἀνθρώπου ὑποκάτωθεν τῶν πτερύγων αὐτῶν ἐπὶ τὰ τέσσαρα μέρη αὐτῶν ἰκανὴ τὰ πρόσωπα αὐτῶν τῶν τεσσάρων ⁹οὐκ ἐπεστρέφοντο ἐν τῷ βαδίζειν αὐτά, ἕκαστον κατέναντι τοῦ προσώπου αὐτῶν ἐπορεύοντο. ¹⁰καὶ ὁμοίωσις τῶν προσώπων αὐτῶν ἰκανὴ πρόσωπον ἀνθρώπου καὶ πρόσωπον λέοντος ἐκ δεξιῶν τοῖς τέσσαρσιν καὶ πρόσωπον μόσχου ἐξ ἀριστερῶν τοῖς τέσσαρσιν καὶ πρόσωπον ἀετοῦ τοῖς τέσσαρσιν.» [Πίσω](#)

14. «... ἰκανὴ ἐν μέσῳ τοῦ θρόνου καὶ κύκλῳ τοῦ θρόνου τέσσαρα ζῶα γέμοντα ὀφθαλμῶν ἔμπροσθεν καὶ ὀπίσθεν ἰκανὴ τὸ ζῶον τὸ πρῶτον ὅμοιον λέοντι, καὶ τὸ δεύτερον ζῶον ὅμοιον μόσχῳ, καὶ τὸ τρίτον ζῶον ἔχον τὸ πρόσωπον ὡς ἀνθρώπου, καὶ τὸ τέταρτον ζῶον ὅμοιον ἀετῷ πεταμένῳ.» [Πίσω](#)

15. «Ἔστι δὲ ἐπὶ τῇ ἄκρᾳ τῇ ἀνωτάτῳ τοῦ ὄρους γῆς χῶμα, Διὸς τοῦ λυκαίου βωμός, καὶ ἡ Πελοπόννησος τὰ πολλὰ ἐστὶν ἀπὸ αὐτοῦ σύνοπτος ἰκανὴ δὲ τοῦ βωμοῦ κίονες δύο ὡς ἐπὶ ἀνίσχοντα ἐστήκασιν ἡλίον, ἀετοὶ δὲ ἐπὶ αὐτοῖς ἐπίχρσοι τὰ γε ἔτι παλαιότερα ἐπεποίητο. Ἐπὶ τούτου τοῦ βωμοῦ τῷ λυκαίῳ Διὶ θύουσιν ἐν ἀπορρήτῳ ἰκανὴ πολυπραγμονῆσαι δὲ οὐ μοι τὰ ἐς τὴν θυσίαν ἡδὺ ἦν, ἐχέτω δὲ ὡς ἔχει καὶ ὡς ἔσχεν ἐξ ἀρχῆς», Ἀρκαδικά, 38.7 (βλ. Πausanίου Ἑλλάδος περιήγησις. Ἀρχαῖκα καὶ Ἀρκαδικά, μτφρ. Νικ. Δ. Παπαχατζῆ, Ἐκδοτικὴ Ἀθηνῶν Α.Ε., Ἀθήνα 2004, τόμ.4, σελ. 348). [Πίσω](#)

16. «..., καὶ ἐκάλεσαν τῆς γῆς ὀμφαλόν, προσπλάσαντες καὶ μῦθον ὃν φησι Πίνδαρος, ὅτι συμπέσοιεν ἐνταῦθα οἱ ἀετοὶ οἱ ἀφεθέντες ὑπὸ τοῦ Διὸς, ὁ μὲν ἀπὸ τῆς δύσεως ὁ δὲ ἀπὸ τῆς ἀνατολῆς, οἱ δὲ κόρακας φασί. Δείκνυται δὲ καὶ ὀμφαλός τις ἐν τῷ ναῷ τετακνωμένος καὶ ἐπαύτῳ αἱ δύο εἰκόνες τοῦ μύθου», Στράβων, Γεωγραφικῶν Θ' (Ἀνατολικὴ Ἑλλάδα), C.419. [Πίσω](#)

17. «Τὸν δὲ ὑπὸ Δελφῶν καλούμενον Ὀμφαλὸν λίθου

πεπονημένου λευκοῦ, τοῦτο εἶναι τὸ ἐν μέσῳ γῆς πάσης αὐτοῖ τε λέγουσιν οἱ Δελφοὶ καὶ ἐν ῥῶδῃ τινι Πίνδαρος ὁμολογοῦντά σφισιν ἐποίησεν», Πausanías, Φωκικά, 16. 3. [Πίσω](#)

18. Πίνδαρος, Πυθιόνικος Δ' (Ἀρκεσιλάῳ Κυρηναίῳ ἄρματι), 4. [Πίσω](#)

19. Στὴν ἀρχαιότητα, σπονδὴ ὀνομαζόταν ἡ τελετουργικὴ πράξις κατὰ τὴν ὁποία ἔχυναν κατὰ προτίμησις κρασί ἢ ἄλλο ὑγρὸ ἀπὸ ἀγγεῖο ἢ κύπελλο στὴ γῆ πρὸς τιμὴν τοῦ θεοῦ ἢ τῶν θεῶν στὴ διάρκειά ἱεροτελεστιῶν ἢ συνθηκολογήσεων. [Πίσω](#)

20. Βλ. Paul Wolters στὸ *Mitteilungen des Kaiserlich-Deutschen Archaeologischen Instituts, Athenische Abteilung*, τόμ. 12, Verlag von Karl Wilberg, Athen 1887, σσ. 378-383, πίν. XII. Ἐπίσης Ulrich Hausmann, *Griechische Weihreliefs*, Walter de Gruyter & Co./Berlin 1960, σ. 65, πίν. 35. [Πίσω](#)

21. Βλ. Ἰωάννης Ν. Σβορώνος, Ἀρχαιολογικὴ Ἐφημερίς, περιοδικὸν τῆς Ἀρχαιολογικῆς Ἑταιρείας, περίοδος τρίτη, τύποις Π. Δ. Σακελλαρίου, Ἀθήνησι 1912, σσ. 254-255, πίν. 22. [Πίσω](#)

*Πρωτοδημοσιεύτηκε στὸ περιοδικὸ ΠΑΡΟΔΟΣ, τχ 17, [Δεκ. 2007], σσ. 1914-1922.

Ἀπὸ τὸ ἐν λόγῳ κείμενο, σὲ συνδυασμὸ μὲ τὸ κείμενο «Ἡ Ἑλλάδα ὡς ὀμφαλὸς καὶ ὁ Δικέφαλος Ἄετός», προέκυψε τὸ δοκίμιο Ἡ Ἑλλάδα καὶ ὁ Δικέφαλος Ἄετός, Ἐκδόσεις τοῦ Φοίνικα, Ἀθήνα 2019, 23X15,5, σ. 59.



Δεν υπάρχουν σχόλια:

Δημοσίευση σχολίου

Πληκτρολογήστε το σχόλιό σας...

Υποβολή σχολίου ως:

Δημοσίευση

Προεπισκόπη

[Αρχική σελίδα](#)

Εγγραφή σε: [Αναρτήσεις \(Atom\)](#)

