


ΦΟΙΒΟΣ Ι. ΠΙΟΜΠΙΝΟΣ

Ἡ συμβολικὴ παρουσία τοῦ λιονταριοῦ στὴν Ἀργολίδα

Ἡ συμβολικὴ παρουσία τοῦ λιονταριοῦ στὴν Ἀργολίδα 

Στὸν Ἄγγελο Πάτερο

Στις διάφορες ἀνὰ τὸν κόσμο περιπλανήσεις μου, υπέπεσε στὴν ἀντίληψή μου πὼς οἱ μετακινήσεις ἀπὸ τόπο σὲ τόπο διαφόρων ἔθνικων ομάδων, φυλῶν ἢ φατριῶν, οἱ μετοικήσεις τους, πραγματοποιήθηκαν πολλές φορές πρὸς περιοχὲς πού τοὺς θύμιζαν τὴν κοιτίδα τους, τὴ χώρα ὅπου γεννήθηκε καὶ ἀναπτύχθηκε ὁ πολιτισμὸς τους.

Ὅταν, πρὶν ἀπὸ χρόνια, βρέθηκα στὴν Ἄβιλα τῆς Καστίλλης, ἀνιχνεύοντας τὰ βήματα τῆς μυστικίστριας ἀγίας Τερέζας, μοῦ ἔκανε ἐντύπωση τὸ τοπίο πού μοῦ θύμιζε ἔντονα τὸ τοπίο τῆς Βρετάνης, λίκνου καὶ προπύργιου τοῦ κελτικοῦ πολιτισμοῦ, στὴν ἠπειρωτικὴ τουλάχιστον Εὐρώπη. Στὸν τουριστικὸ ὁδηγὸ τῆς Ἰσπανίας πού εἶχα πάρει μαζί μου, διαπίστωσα ἐκ τῶν ὑστέρων ὅτι στὴν περιοχή τῆς Ἄβιλας εἶχαν ζήσει στὴν ἀρχαιότητα Κέλτες. Τοῦτο σὰν νὰ ἐπιβεβαίωνε μέσα μου τὴν προαναφερθεῖσα ἀποψή μου, τὴν ὁποία εἶχα σχηματίσει μὲ τὴν παρατήρηση, χωρὶς ὡστόσο νὰ μπορῶ νὰ τὴν ὑποστηρίξω ἐπιστημονικά.

Ἐξάλλου, καὶ τὰ διάφορα ἀρχαῖα ἑλληνικὰ φύλα ἐποίκησαν περιοχὲς πού τοὺς θύμιζαν τὴ γενέτειρά τους καὶ κινήθηκαν μέσα σ' ἓναν εὐρύτερο νοητὸ κύκλο μὲ κέντρο τὴν Ἀθήνα καὶ ἀκτῖνα τὴν ἀπόσταση ἀπὸ τὴν Ἀθήνα ὡς καὶ τὴν Ἰωνία. Μήπως δὲν εἶναι ἑλληνικότερη ἢ φύση τῆς Κάτω Ἰταλίας καὶ τῆς Σικελίας, πού ἀπετέλεσαν ἄλλωστε τὴ Μεγάλῃ Ἑλλάδα, μιὰ φύση πού δὲν ἔχει μεγάλη σχέση μὲ ἐκείνη τῆς Βόρειας Ἰταλίας; Καὶ δὲν εἶναι συγκινητικὰ ἑλληνικὴ ἢ φύση τῆς Κυρηναικῆς, πού διαφέρει συνταρακτικὰ ἀπὸ τὸ βοραιοαφρικανικὸ τοπίο τῆς ὑπόλοιπης Λιβύης; Ἡ ἀκόμα ἢ Μασσαλία στὴ μεσογειακὴ ἐσχατιὰ τοῦ γαλλικοῦ ἑξαγώνου; Καὶ πάντοτε θὰ θυμᾶμαι μὲ βαθύτατη συγκίνηση τὴν ἀρχαία Πριήνη στὰ αἰγαιακὰ παράλια τῆς Μικρᾶς Ἀσίας, τὴν ἑλληνικότερη περιοχή πού ἔχω ποτε μου ἐπισκεφτεῖ ἔξω ἀπὸ τὰ σημερινὰ σύνορα τοῦ συρρικνωμένου πιά ἑλληνισμοῦ. Ὅμως ὅλα αὐτὰ ἀποτελοῦν προσωπικὲς ἐκτιμήσεις πού ἀπαιτοῦν σοβαρὴ τεκμηρίωση γιὰ νὰ ὑποστηριχθοῦν. Πάντως, ὅσον ἀφορᾷ εἰδικότερα τοὺς Ἕλληνες, ὅπου καὶ νὰ πῆγαν αὐτοὶ καὶ νὰ ἴδρυσαν τὶς ἀποικίες τους, ὑπῆρχε ἀπαραιτήτως ἢ γειννίαση τῆς θάλασσας καὶ εὐδοκιμοῦσε ἡ ἐλιά.

Μέσα σὲ τοῦτο τὸ πνεῦμα, ἔχω ἐπίσης κατὰ καιροὺς

Πληροφορίες



[Φοῖβος Ι. Πιομπίνος](#)

[Προβολὴ πλήρους προφίλ](#)



Σελίδες

[Αρχικὴ σελίδα](#)

[Ἡ γένεση τῶν μορφῶν](#)

[Οἱ διακρίσεις τῶν ὑλικῶν μορφῶν καὶ τὰ χαρακτηριστικὰ τους](#)

[Ἡ διερεύνηση τῶν μορφῶν](#)

[Ὁ ἄνθρωπος καὶ οἱ λοιπὲς φυσικὲς μορφές](#)

[Περὶ τῆς μοναδικότητος τῶν μορφῶν](#)

[Περὶ δυσμορφίας καὶ τερατομορφίας](#)

[Σκέψεις πάνω στὴν ἰσοτιμία τῶν φυσικῶν μορφῶν](#)

[Ὁ ἄνθρωπος ὡς δημιουργὸς ὑλικῶν μορφῶν](#)

[Ἀπόλλων Σωτήρ, ὁ Ἕλληνας Λόγος](#)

[Ὁ ἀρχαῖος ἑλληνικὸς ναὸς καὶ ὁ Δικέφαλος Ἄετὸς](#)

[Ἡ Ἑλλάδα ὡς ὀμφαλὸς καὶ ὁ Δικέφαλος Ἄετὸς](#)

[Ἡ συμβολικὴ παρουσία τοῦ λιονταριοῦ στὴν Ἀργολίδα](#)

[Σκέψεις πάνω στὴ θεματικὴ τῆς ὀρθόδοξης εἰκονογραφίας](#)

[Ἡ μέσω τῆς τέχνης διαφορετικὴ πνευματικὴ ὀπτικὴ Ἑλλάδας καὶ Δύσης](#)

[Σκέψεις πάνω στὶς διαφορὲς](#)

διαπιστώσει πώς διάφορα κοινά στοιχεία μπορεί να σφραγίζουν διαχρονικά μια ολόκληρη περιοχή, όσο κι αν αυτό είναι επίσης παρακινδυνευμένο να τὸ ισχυριστεί κανείς. Έτσι, μὸ ἔχει κάνει λόγου χάριν μεγάλη ἐντύπωση ἢ ἀπὸ ἀρχαιοτάτων χρόνων συνεχῆς παρουσία τοῦ λιονταριού ὡς συμβόλου στὴν εὐρύτερη περιοχή τῆς Ἀργολίδας. Τὸ λιοντάρι ἔχει μάλιστα σφραγίσει, θὰ ἔλεγε κανείς, τόσο πολὺ τὴν Ἀργολίδα ὥστε ἀκόμα καὶ κάποιον κατακτητὴς τῆς μὲ ἀυτὸ τὸ σύμβολο στὸ ἔμβλημά τους κυρίευσαν καὶ διαφέντευσαν τὴν ἐν λόγω περιοχή ὅσον καιρὸ τὴν κράτησαν ὑπὸ τὴν κατοχὴ τους.

Καὶ ἐξηγοῦμαι.

Στὴ βόρεια ἄκρη τῆς ἀργολικῆς πεδιάδας, σὲ σχετικὰ μικρὴ ἀπόσταση ἀπὸ τὴν Τίρυνθα καὶ τὴς Μυκῆνες, ἀπλώνεται ὁ κάμπος τῆς Νεμέας μὲ μικρὲς σπηλιὲς στὰ περίχωρα. Ἐνα βουνὸ ἐκεῖ τὸ λένε Τρητό, δηλαδὴ τὸ «τρυπημένο», τὸ «διάτρητο». Σ' αὐτὴ τὴν περιοχή λημέριαζε, σὲ χρόνους μυθολογικῶν, ἓνα λιοντάρι, πὸ ἦταν ὁ φόβος καὶ ὁ τρόμος τῆς χώρας, κατασπαράζοντας τοὺς κατοίκους καὶ τὰ κοπάδια τους. Κάποιος θεὸς τὸ εἶχε στείλει γιὰ νὰ τιμωρήσει τοὺς κατοίκους τῆς Νεμέας, τοὺς ἀπογόνους τοῦ πρωτογενοῦς, σύμφωνα μὲ τοὺς πελοποννησιακοὺς μύθους, ἀνθρώπου, τοῦ Φορωνέα. Ἦταν τὸ πασίγνωστο λιοντάρι τῆς Νεμέας ἢ τῶν Κλεωνῶν. Αὐτὸ κατοικοῦσε σὲ μιὰν ἀμφίστομη σπηλιὰ καὶ ἦταν ἄτρωτο. Ἐνσάρκωνε τὸ θάνατο καὶ τὸν Ἄδη. Τὰ λιοντάρια, πὸ οἱ ἀρχαῖοι καλλιτέχνες τὰ ἔστηναν πάνω στοὺς τάφους ὡς ἐπιτύμβια μνημεῖα, αὐτὸ τὸ πράγμα ὑπενθύμιζαν.

Ἐκεῖνα τὰ χρόνια, ὁ βασιλιάς τοῦ Ἄργους καὶ τῶν Μυκηνῶν Εὐρυσθέας, ὁ «πολὺ δυνατός», ἀνέθεσε στὸν ἐξάδελφό του Ἡρακλῆ, πὸ ἦρθε κι ἔμεινε ὡς ὑπῆκόος του στὸ βασίλειό του, νὰ σκοτώσει τὸ τρομερὸ λιοντάρι. Ἐτσι δόθηκε στὸν Ἡρακλῆ τὸ ἔναυσμα νὰ ἐπιτελέσει τὸν πρῶτο ἀπὸ τοὺς περίφημους δώδεκα ἄθλους του. Ἀφοῦ κατόρθωσε ὁ Ἡρακλῆς νὰ σκοτώσει τὸ τέρας, ἔπεσε σὲ βαθύτατο ὕπνο, τὸν ἀδελφὸ τοῦ θανάτου. Ὅταν τὴν τριακοστὴ μέρα ξύπνησε, στεφανώθηκε μὲ σέλινο, σὰν νὰ ἦταν κάποιος πὸ βγήκε ἀπὸ τάφο, ἀφοῦ κοσμοῦσαν τοὺς τάφους μὲ σέλινο. Ὅστερα ἔγδαρε τὸ λιοντάρι μὲ τὰ νύχια τοῦ ἴδιου τοῦ θηρίου κι ἔριξε τὸ ἄτρωτο δέρμα του – τὴ λεοντὴ – πάνω στοὺς ὤμους του σὰν ἀρματωσιά, ἐνῶ κάλυψε τὸ κεφάλι του μὲ τὸ κεφάλι τοῦ ζώου γιὰ περικεφαλαία· κι ἀπὸ τότε δὲν ἔπαψε ποτὲ νὰ τὸ φοράει. Μὲ τὸ γεγονός τοῦτο ὑποδήλωσε ὅτι μεταμόρφωσε σὲ ὑπόσχεση σωτηρίας τῶν θνητῶν ὅτι τοὺς ἀπειλοῦσε προηγουμένως μὲ τὸ θάνατο.



[μεταξὺ τῆς ἱερῆς εἰκόνας καὶ τοῦ θρησκευτικοῦ πίνακα](#)

[Σκόρπιες σκέψεις πάνω στὴν ἑλληνικὴ γραμμὴ](#)

[Réflexions sur la thématique de l'icône orthodoxe](#)

[L'art en tant que révélateur des divergences spirituelles entre la Grèce et l'Occident](#)

[Réflexions sur les différences entre une icône et un tableau religieux](#)



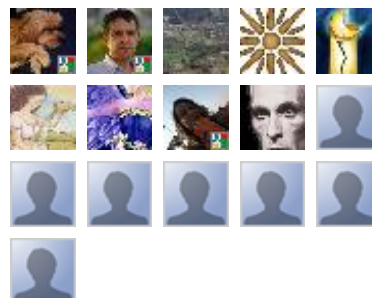
Αναγνώστες



Γίνετε μέλος αὐτοῦ ἱστότου

Google Friend Connect

Μέλη (16)



Εἶστε ἤδη μέλος; [Σύνδεση](#)



Αρχειοθήκη ιστολογίου

► **2010** (1)



Ὁ Ἡρακλῆς καὶ τὸ λιοντάρι τῆς Νεμέας, στάμνος (490 π.Χ.).

Φορώντας, λοιπόν, τὴ λεοντή, ἦρθε ὁ Ἡρακλῆς στὴν κατοικία τοῦ Εὐρυσθέα, στὶς Μυκῆνες. Ὁ βασιλιάς ταράχτηκε τόσο πολὺ ἀπὸ τὴν ὑπερφυσικὴ πράξη τοῦ ἥρωα ἐξαδέλφου του ὥστε τοῦ ἀπαγόρευσε στὸ μέλλον νὰ ξαναμπεῖ μὲ τὴ λεία του στὴν ἀκρόπολη τῶν Μυκηνῶν. Τοῦ ἀρκοῦσε νὰ τοῦ τὸ δείχνει ὁ Ἡρακλῆς ἀπὸ τὶς πύλες. Τοποθέτησε μάλιστα ἓνα χάλκινο πιθάρι μέσα στὴ γῆ καὶ χωνόταν ἔντρομος σ' αὐτὸ ὅποτε ὁ Ἡρακλῆς πλησίαζε στὴν πόλη. Ὁ Ζεὺς, γιὰ νὰ τιμήσει τὸν γιό του καὶ νὰ ἐξάρει τὸ κατόρθωμά του, ἀνύψωσε τὸ θηρίο σὲ οὐράνιο σύμβολο: ἔγινε ὁ Λέων στὸν ζωδιακὸ κύκλο ^[1].

Ἄς ἀφήσουμε ὁμῶς τοὺς μυθολογικοὺς χρόνους κι ἄς περάσουμε στοὺς ιστορικοὺς.

Λόγω ἴσως καὶ τοῦ Εὐρυσθέα, ξαναβρίσκουμε τὸ λιοντάρι στὶς Μυκῆνες. Γνωστὴ εἶναι σὲ ὅλους τοὺς ἐπισκέπτες τοῦ ἀρχαιολογικοῦ χώρου ἡ Πύλη τῶν Λεόντων, κύρια εἴσοδος στὴν ἀκρόπολη τῶν Μυκηνῶν, μὲ τὸ ἐντυπωσιακὸ ἀνάγλυφο στὸ ἀνακουφιστικὸ τρίγωνο, ἓνα θαυμαστὸ μεγαλιθικὸ μνημεῖο. Οἱ παραστάδες τῆς Πύλης, κροκαλοπαγεῖς ὀγκόλιθοι, βαστάζουν ἓνα μονολιθικὸ ὑπέρθυρο ποὺ ὑπολογίζεται ὅτι ζυγίζει 18 τόνους, μήκους 4,50 μ., πλάτους 1,98 μ. καὶ πάχους στὴ μέση του 0,80 μ. Μεγάλη τριγωνικὴ πλάκα ἀπὸ τιτανόλιθο, ὕψους 3,30 μ., μεγαλύτερου πλάτους στὴ βάση 3,90 μ. καὶ πάχους 0,70 μ. καλύπτει τὸ ἀνακουφιστικὸ τρίγωνο. Στὴν ἐξωτερικὴ ὄψη τῆς ἡ πλάκα αὐτὴ φέρει ἀνάγλυφον παράσταση Λεόντων, ἀπὸ τὴν ὁποία καὶ πῆρε τὸ ὄνομά της «Πύλη τῶν Λεόντων». Ἡ Πύλη κατασκευάστηκε τὸ 1250 π.Χ. περίπου. Ὅμως, «μοιλοτότι στὶς Μυκῆνες ἔχουμε ἀκόμη ἀρχαιότερα δείγματα γλυπτικῆς, τὸ ἀνάγλυφον τῆς Πύλης θεωρεῖται τὸ πρῶτο καὶ ἀρχαιότερο δείγμα μνημειακῆς γλυπτικῆς στὸν δυτικὸ πολιτισμὸ» ^[2].



Ἡ Πύλη τῶν Λεόντων (περ. 1250 π.Χ.), μὲ τὸ ἐντυπωσιακὸ ἀνάγλυφον στὸ

ἀνακουφιστικὸ τρίγωνο, Μυκῆνες.

Ἡ παράστασή του εἶναι καταφανής. Δύο λιοντάρια στέκονται ἀντιμέτωπα, πατώντας, μὲ τὰ μπροστινά τους πόδια, πάνω σὲ ἄβακες, ποὺ ὑποστηρίζονται ἀπὸ δύο βωμούς. Ἀπὸ τοὺς βωμοὺς αὐτοὺς καὶ ἀνάμεσα στὰ θηρία ὑψώνεται κίονας μινωικοῦ τύπου (δηλαδὴ μὲ μεγαλύτερη διάμετρο κάτω ἀπὸ τὸ κιονόκρανο καὶ μικρότερη στὴ βάση), ποὺ συγκρατεῖ τμῆμα ξύλινης οἰκοδομῆς. Τὰ κεφάλια τῶν λιονταριῶν δὲν σώζονται. Ἦταν προφανῶς κατασκευασμένα ἀπὸ διαφορετικὸ ὕλικὸ καὶ εἰκονίζονταν κατ' ἐνώπιον στὴν ἐξωτερικὴ πλευρὰ τῆς Πύλης [3]. Κατὰ τὸν καθηγητὴ Γεώργιο Ε. Μυλωνᾶ, «στὸ ἀνάγλυφο τῆς Πύλης τῶν Λεόντων ἔχουμε τὸν βασιλικὸ θυρεὸ τῶν Μυκηνῶν, τὸν ἀρχαιότερο θυρεὸ τοῦ δυτικοῦ κόσμου. Τὸ λιοντάρι ἦταν τὸ ἔμβλημα τῶν Μυκηνῶν».

Ἀπὸ τὸ χῶρο ἐπίσης τῶν Μυκηνῶν, καὶ πιὸ συγκεκριμένα ἀπὸ τὸν τάφο IV τοῦ ταφικοῦ κύκλου Α, σώζεται χρυσὸ ρυτὸ σὲ σχῆμα λεοντοκεφαλῆς, τὸ ὁποῖο χρονολογεῖται στὸν ΙΣΤ΄ π.Χ. αἰῶνα καὶ φυλάσσεται στὸ Ἐθνικὸ Ἀρχαιολογικὸ Μουσεῖο Ἀθηνῶν. Ἐξάλλου ἀπὸ τοὺς τάφους IV καὶ V τοῦ ἴδιου ταφικοῦ κύκλου Α σώζονται δύο χάλκινα ἐγχειρίδια μὲ ἐνθετὴ διακόσμηση ἀπὸ χρυσὸ καὶ ἄργυρο, μὲ παράσταση τριῶν λεαινῶν τὸ πρῶτο καὶ κυνηγιῶν λιονταριῶν τὸ δεύτερο.



Χρυσὸ ρυτὸ σὲ σχῆμα λεοντοκεφαλῆς ἀπὸ τὸν τάφο IV τοῦ ταφικοῦ κύκλου Α (ΙΣΤ΄ π.Χ. αἰ.), Ἐθνικὸ Ἀρχαιολογικὸ Μουσεῖο Ἀθηνῶν.



Χάλκινα ἐγχειρίδια με ἐνθετη διακόσμηση ἀπὸ χρυσὸ καὶ ἄργυρο, με παραστάσεις λιονταριῶν, ἀπὸ τοὺς τάφους IV καὶ V τοῦ ταφικοῦ κύκλου Α (ΙΣΤ΄ π.Χ. αἰ.), Ἐθνικὸ Ἀρχαιολογικὸ Μουσεῖο Ἀθηνῶν.

Καὶ ἐρχόμαστε στὰ μεσαιωνικὰ χρόνια. Σύμφωνα με ἀρχαῖο ἀνώνυμο χειρόγραφο, τὸ ὁποῖο δημοσιεύτηκε ἀπὸ τὸν Ἰωάννη Σακκελίωνα ^[4] καὶ ἀναγράφει εἴκοσι τρεῖς ἐπισκόπους Ναυπλίου καὶ Ἄργους, στὴν 21η θέση ἐμφανίζεται κάποιος ὀνόματι Λέων. Τὸ 1144, βασιλεύοντας τοῦ Κυροῦ Μανουήλ Α΄ Κομνηνοῦ (1143-1180), ὁ ἐν λόγῳ ἐπίσκοπος Λέων ἴδρυσε στὴν Ἄρια τὴν ὑπάρχουσα καὶ σήμερα γυναικεῖα «Νέα» ἢ «Ἁγία Μονή» στὰ ἀνατολικά τῆς πόλης, κοντὰ στὴν ἀρχαία Ἄρεια, στὴ θέση τῆς ἀρχαίας πηγῆς Κανάθου ὅπου, σύμφωνα με τὴν παράδοση, λουζόταν ἡ Ἥρα. Γι' αὐτὸ ἄλλωστε ἡ Νέα Μονή εἶναι ἀφιερωμένη στὴ Ζωοδόχο Πηγὴ. Τὸ περικαλλές καθολικὸ τῆς, ἀπὸ τὰ ἀριστα δείγματα τῆς βυζαντινῆς ἀρχιτεκτονικῆς, τοῦ ὁποῖου ἡ ἀνέγερση περατώθηκε τὸ 1149, εἶναι ἕνας ναὸς σταυροειδῆς ἐγγεγραμμένος τετρακίονιος με ὀκτάγωνο τροῦλο. Περιβάλλεται ἀπὸ οἰκοδομὲς καὶ ξενῶνες γιὰ τὴ διαβίωση τῶν καλογραῖων, οἱ ὁποῖες ἀνέρχονταν τὸ 1976 σὲ 16.



Ἡ Νέα ἢ Ἁγία Μονὴ Ἄριας (12ος αἰ.).

Σύμφωνα με ἄλλο κατάλογο τῶν ἐπισκόπων Ναυπλίου καὶ Ἄργους, τὸν ὁποῖο καταχωρίζει ὁ Lequien στὸ σύγγραμμά του *Oriens Christianus B.* 183-186, μετὰ τῶν δεκαπέντε ἐπισκόπων ποὺ ἀναγράφονται σ' αὐτὸν τὴν ὄγδοη θέση καταλαμβάνει κάποιος Λέων, ὁ ὁποῖος μετεῖχε στὴ Σύνοδο τῆς Κωνσταντινουπόλεως (889)

[5]

Τὸ 1180, τελευταῖο ἔτος τῆς βασιλείας του, ὁ αὐτοκράτορας τοῦ Βυζαντιοῦ Μανουὴλ Α΄ Κομνηνὸς διόρισε ἄρχοντα τοῦ Ναυπλίου τὸν πλουσιότατο Ναυπλιέα Θεόδωρο Σγουρὸ, ὁ ὁποῖος καταδίωξε μὲ πλοῖα ποὺ εἶχαν κατασκευαστεῖ ἀπὸ εἰσφορές, τοὺς πειρατὲς ποὺ λυμαίνονταν τὴν περιοχὴ. Τὸν Θεόδωρο Σγουρὸ διαδέχτηκε τὸ 1200 ὁ γιὸς του Λέων – πάλι ἓνας Λέων –, ἀπὸ τοὺς ἐπιφανέστερους ἀνεξάρτητους δυνάστες τῆς μεσαιωνικῆς Ἑλληνικῆς Αὐτοκρατορίας. Ὁ Λέων Σγουρὸς, φιλόδοξος καὶ βίαιος, ἔγινε κύριος τῆς ἀνατολικῆς Πελοποννήσου, στὴ συνέχεια κατέλαβε καὶ τὴν ἀνατολικὴ Στερεὰ Ἑλλάδα καὶ τελικὰ ἐπεξέτεινε τὸ κράτος του, τὴν ἀρχοντιά του, ὡς τὴ Λάρισα ὅπου τὸ 1204 νυμφεύτηκε τὴν Εὐδοκία, κόρη τοῦ ἔκπτωτου καὶ φυγάδα αὐτοκράτορα Ἀλεξίου Γ΄ Ἀγγέλου καὶ χήρα τοῦ Ἀλεξίου Ε΄ Δούκα, τοῦ ἐπονομαζόμενου Μουρτζούφλου (Σμιχτοφρύδη), ποὺ πρόλαβε νὰ βασιλεύσει μόλις τρεῖς μῆνες (28/1-13/4/1204). Μὲ αὐτὸν τὸ γάμο του, ὁ Λέων Σγουρὸς ἔλαβε τὸν τίτλο τοῦ Σεβαστοῦπερτάτου.

Στὴν ἀρχή, ὁ Λέων Σγουρὸς διεξήγαγε ἐπιτυχεῖς πολέμους κατὰ τῶν ἐπεκτατικῶν σχεδίων τοῦ Βονιφατίου τοῦ Μομφερρατικοῦ (1154-1207) καὶ στὴ συνέχεια τοῦ Γοδοφρείδου Α΄ Βιλλαρδουίνου (Geoffroi de Villehardouin). Ὅμως ἡ ἰσχύς του ἄρχισε νὰ καταρρέει μετὰ τὸ 1204 καὶ ἡ ἀρχοντιά του νὰ συρρικνώνεται δραματικά, ὥσπου περιορίστηκε στὴν πόλη τοῦ Ναυπλίου, ὅπου τὸ 1208 πολιορκήθηκε ἀπὸ τοὺς Φράγκους. Λήγοντος τοῦ 1208 ἡ ἀρχομένου τοῦ 1209 καὶ ὕστερα ἀπὸ σθεναρὴ ἀντίσταση, ὁ Λέων Σγουρὸς φονεύθηκε πρὸ τῶν τειχῶν τοῦ Ναυπλίου, καταδιώκοντας λομβαρδοὺς ἐφίππους ποὺ οἱ στρατιῶτες του τοὺς εἶχαν τρέψει σὲ ἄτακτη φυγή [6]. Περὶ τοῦ θανάτου ὡστόσο τοῦ Λέοντος Σγουροῦ ἐπικρατεῖ ἐπιστημονικὴ διχογνωμία, ἀφοῦ, κατὰ τοὺς λαϊκοὺς θρύλους τῆς περιοχῆς, ὁ τελευταῖος ἄρχοντας τοῦ Ναυπλίου πρὶν ἀπὸ τὴν ἐγκαθίδρυση τῆς φραγκικῆς δυναστείας τῆς Ἀργολίδας ἔπεσε ἔφιππος ἀπὸ τὸν Ἀκροκόρινθο στὸν γκρεμὸ «ἵνα γὰρ μὴ δούλειον ἦμαρ ἴδει». Τὸ θρυλικὸ αὐτὸ τέλος τοῦ Λέοντος Σγουροῦ ἐνέπνευσε μάλιστα στὸν Ἀγγελο Σικελιανὸ τὸ ποίημά του «Στὸν Ἀκροκόρινθο». Κι ἐγώ, προσωπικά, ἐπιλέγω τὴν ἐκδοχὴ τοῦ Ἀκροκόρινθου ὡς πιὸ εὐφάνταστη καὶ συναρπαστικὴ. Πάντως, ὁ σύγχρονος τοῦ Σγουροῦ μεγάλος ἱστορικὸς Νικήτας Ἀκομινᾶτος ὁ Χωνιάτης, ἐνῶ μνημονεύει τὸ θάνατο τοῦ ἄρχοντα στὸ ἔργο του *Τὰ μετὰ τὴν ἄλωσιν συμβάντα τῆ πόλει*, δὲν ἀναφέρει τίποτα γιὰ τὸν τρόπο τῆς τελευτῆς του.



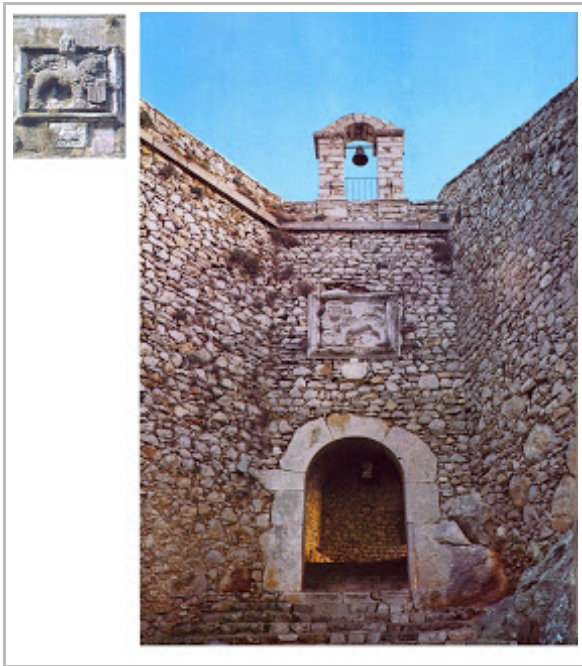
Ἀποψη τοῦ Ἀκροκορίνθου ἀπὸ τὴν ἀρχαία Κόρινθο.

Τὸ 1388, ἡ μόλις εἰκοσιπεντάχρονη Μαρία ντ' Ἀνγκιέν (Marie d'Enghien), χήρα τοῦ ἀντιβασιλέα τοῦ Ἄργους καὶ τοῦ Ναυπλίου Πέτρου Κορνάρου (Cornaro) καὶ τελευταία κληρονόμος τῆς φραγκικῆς δυναστείας τῆς Ἀργολίδας, ἐκχώρησε τὰ κυριαρχικά της δικαιώματα στὸν ἐνετὸ δόγη Ἀνδρέα Δάνδαλο (Dandolo), ὁ ὁποῖος ἐπιτιλοφορεῖτο «αὐθέντης τοῦ ἑνὸς καὶ ἡμίσεος τετάρτου τῆς Ἑλληνικῆς Αὐτοκρατορίας». Κατ' ἐντολὴ τοῦ ἐν λόγω δόγη, ὁ Περάτσο Μαλιπιέρο (Perazzo Malipiero) κατέλαβε στὶς 26 Ἰανουαρίου 1389 τὸ Ναύπλιο καὶ κατ' ἐπέκταση τὴν Ἀργολίδα στὸ ὄνομα τῆς Γαληνοτάτης – κατὰ τὴ βυζαντινὴ ἀπόδοση τοῦ ὄρου La Serenissima – Δημοκρατίας τῆς Βενετίας ἢ ἀλλιῶς τῆς Δημοκρατίας τοῦ Ἁγίου Μάρκου, ὅπως κατ' εὐφημισμὸ ὀνομάστηκε ἡ Ἑνετικὴ Αὐτοκρατορία. Ἔτσι ἔφεραν μαζί τους οἱ Ἑνετοὶ καὶ τὸν λέοντα τοῦ Ἁγίου Μάρκου, σύμβολο τοῦ εὐαγγελιστῆ καὶ πολιούχου τῆς Βενετίας καὶ ὡς ἐκ τούτου καὶ τῆς κραταιᾶς κοσμικῆς ἐξουσίας της. Ὁ ἐνετικὸς λέων παρέμεινε στὴν ἀργολικὴ γῆ μέχρι τὶς 20 Νοεμβρίου 1540 ὅποτε τὴν ἐγκατέλειψε μαζί μὲ τοὺς Ἑνετοὺς, οἱ ὁποῖοι ἀναγκάστηκαν νὰ παραδώσουν τὸ Ναύπλιο μὲ τὰ ἰσχυρὰ κάστρα του στοὺς Τούρκους.

Ὁ ἐνετικὸς λέων ἐπανέκαμψε ὥστόσο 146 χρόνια ἀργότερα, ὅταν στὶς 22 Αὐγούστου 1686 – μῆνα τοῦ ζωδίου τοῦ Λέοντος – ὁ ἱκανότατος ἐνετὸς ναύαρχος καὶ μετέπειτα δόγης τῆς Βενετίας Φραγκίσκος Μοροζίνης (Francesco Morosini), ὁ ἐπικληθεὶς Πελοποννησιακός, κατέλαβε τὸ Ναύπλιο ἀπὸ τοὺς Τούρκους, ἀφοῦ τὸ πολιορκίησε μὲ τὸ στόλο του καὶ ὕστερα ἀπὸ σφοδρότατο κανονιοβολισμὸ.

Ὅπως σὲ ὅλες τὶς πρώην κτήσεις τῆς Δημοκρατίας τοῦ Ἁγίου Μάρκου ὅπου ὁ θυρεὸς τῶν Ἑνετῶν κυριαρχεῖ μέχρι τῶν ἡμερῶν μας σὲ διάφορα δημόσια κτίρια καὶ μνημεῖα, ἔτσι καὶ στὸ Ναύπλιο σώζονται διάφορες ἀνάγλυφες παραστάσεις λεόντων ποὺ χρονολογοῦνται, φυσικά, ἀπὸ τὰ χρόνια τῆς Ἑνετοκρατίας. Ἐνδεικτικὰ ἀναφέρουμε τὸν λέοντα ποὺ κοσμεῖ τὸ ἐπιστέγασμα τῆς Πύλης τῆς Ξηρᾶς, ἐκεῖνον ποὺ βρίσκεται ἐνσωματωμένος στὸ τεῖχος τοῦ Παλαμηδίου πάνω ἀπὸ τὴν εἴσοδο τοῦ προμαχώνα τοῦ Ἁγίου Ἀνδρέα, ἐκεῖνον ποὺ βρίσκεται ἐντειχισμένος στὸν ἀνατολικὸ προμαχῶνα τῆς Ἀκροναυπλίας, καθὼς καὶ ἐκεῖνον ποὺ εἶναι

ἐντοιχισμένος στὸ κτίριο τοῦ 1735, τὸ ὁποῖο ὑπῆρξε ἀρχικὰ ὄπλοστάσιο τοῦ ἐνετικῆς στόλου καὶ στὸ ὁποῖο στεγάζεται, στὶς μέρες μας, τὸ Ἀρχαιολογικὸ Μουσεῖο τοῦ Ναυπλίου.



(Ἀριστερά)

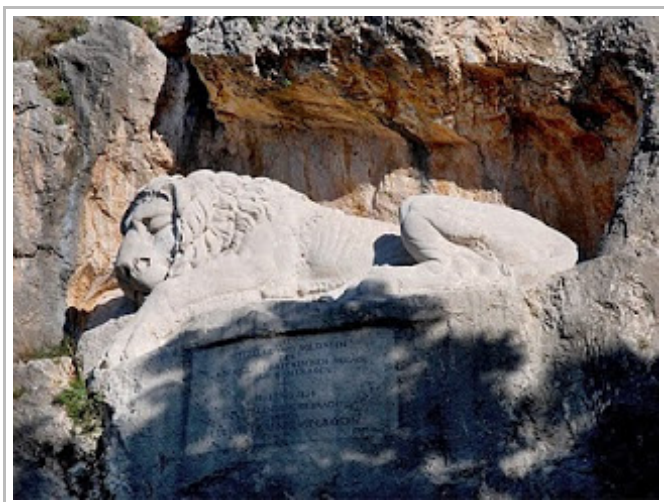
Ἀνάγλυφο τὸ λιοντάρι τοῦ Ἁγίου Μάρκου στὸν ἀνατολικὸ προμαχώνα τῆς Ἀκροναυπλίας.

(Δεξιά)

Ἡ εἴσοδος τοῦ προμαχώνα τοῦ Ἁγίου Ἀνδρέα στὸ κάστρο τοῦ Παλαμηδιοῦ. Πάνω ἀπὸ τὸ ἄνοιγμα τῆς πύλης διακρίνεται τὸ ἀνάγλυφο σύμβολο τῶν Ἑνετῶν, τὸ λιοντάρι τοῦ Ἁγίου Μάρκου.

Στοὺς νεότερους χρόνους, καὶ συγκεκριμένα τὴν 4η Μαΐου 1827, ψήφισμα τῆς Γ' τῶν Ἑλλήνων ἐθνοσυνέλευσης στὴν Τροιζήνα ὄρισε τὸ Ναύπλιο ἔδρα τῆς κυβέρνησης τοῦ νεοσύστατου ἑλληνικοῦ κρατικοῦ μορφώματος. Τὸ Ναύπλιο παρέμεινε καὶ προσωρινὰ πρωτεύουσα τοῦ πρώτου «ὀπερετικοῦ» ἑλληνικοῦ βασιλείου, πὺ συγκροτήθηκε ὑπὸ τις εὐλογίες τῶν τριῶν μεγάλων Προστάτιδων Δυνάμεων: τῆς Ἀγγλίας, τῆς Γαλλίας καὶ τῆς Ρωσίας. Αὐτὲς ἐπέβαλαν στὸν ἐξαθλιωμένο ἀπὸ τοὺς ἐξοντωτικούς ἀπελευθερωτικούς ἀγῶνες καὶ τις ἀδελφοκτόνες ἔριδες ἑλληνικὸ λαὸ τὸ βασιλικὸ ἀπολυταρχικὸ καθεστῶς καὶ ἀνέθεσαν τὴν ἄσκησὴ του στὴ δυναστεία τοῦ βαναρικοῦ οἴκου τῶν Βίτελσμπαχ (Wittelsbach). Ὁ θυρεὸς τοῦ ἐν λόγω βασιλικῆς οἴκου κοσμεῖται ἀπὸ δύο ἐραλδικοὺς λέοντες. Ἔτσι, τὴν 25η Ἰανουαρίου 1833, ἀποβιβάστηκε στὸ Ναύπλιο ὁ ἀνήλικος πρῶτος βασιλιάς τῶν Ἑλλήνων Ὁθων μὲ τὴ βαναρική αὐλή του καὶ μαζί του ἐπανέκαμψε ὁ λέων – βαναρικός αὐτὴ τὴ φορὰ – στὴν Ἀργολίδα [7]. Μέχρι σήμερα σώζεται τὸ λιοντάρι τῶν Βαναρῶν, πὺ τὸ λάξευσε (1840-41) ὁ γλύπτης H. Siegel στὸ βράχο βορειοανατολικά τῆς Προνοίας [8], κατόπιν διαταγῆς καὶ μὲ δαπάνες τοῦ πατέρα τοῦ Ὁθωνα καὶ

βασιλιᾶ τῆς Βαυαρίας Λουδοβίκου Α΄ σὲ ανάμνηση τῶν ἐκεῖ θαμμένων βαυαρῶν στρατιωτῶν, ποὺ εἶχαν πεθάνει ἀπὸ τύφο κατὰ τὸ 1833-34.



Ὁ βαυαρικὸς λέων τῆς ἐποχῆς τοῦ Ὀθωνα, λαξευμένος σὲ βράχο, στὸ Ναύπλιο.

Κλείνοντας τὴν ἐνδεικτικὴ παράθεση διαφόρων μυθολογικῶν καὶ ἱστορικῶν στοιχείων ποὺ συνδέουν τὸ λιοντάρι μὲ τὴν Ἀργολίδα, ἄς σημειωθεῖ ἐπίσης ὅτι παλαιότερον ὁ λέων, ὡς ἡλιακό, ζωδιακὸ σύμβολο, χαρακτηρίζε τὴν Ἀργολικὴ χώρα καὶ ἰδιαιτέρως τὴν Ἐρμιόνη. Εἰδικότερα, ὁ ἄξονας Λέοντος - Ὑδροχόου διαμορφώνει τὸ πλαίσιο τοῦ ἀστρολογικοῦ χάρτη τῆς ἀρχαίας Ἑλλάδας, καὶ ἡ καταγωγή του φαίνεται σαφῶς κρητο-αἰγυπτιακὴ. Ὁ ἄξονας αὐτός, ὁ ὁποῖος συνδέει τοὺς Δελφοὺς μὲ τὴν Ἐρμιόνη, διέρχεται ἀπὸ τὴν Κόρινθο, καὶ ἡ προέκτασή του συναντᾷ τὸ ὄρος Ἴδη τῆς Κρήτης καὶ τὴν Αἴγυπτο [\[9\]](#).

Κατόπιν τῶν προαναφερθέντων στοιχείων, εἶναι ἢ δὲν εἶναι λοιπὸν περιέργο, παράδοξο ἢ ὅπως ἀλλιῶς θέλει νὰ τὸ χαρακτηρίσει κανεὶς, τὸ ὅτι διαπιστώνουμε τὴν παντὸς εἶδους παρουσία τοῦ λιονταριοῦ νὰ σφραγίζει τόσο ἔντονα μιὰ περιοχὴ; Κι ἂν δεχτοῦμε τὴν ἀρχὴ ἢ τὸ νόμο τῆς αἰτιότητας, τοῦ φιλοσοφικοῦ δηλαδὴ ἐκείνου ἀξιώματος κατὰ τὸ ὅποιο κάθε γεγονός ἔχει μιὰ αἰτία, ὅποτε δὲν ὑπάρχει τίποτα τὸ τυχαῖο, τίποτα τὸ ἀναίτιο – οὔτε γιὰ τὴν ἐπιστήμη, οὔτε ὅμως καὶ γιὰ τὴ μεταφυσικὴ –, ἀλλὰ ὅλα ἔχουν ἓνα λόγο ὑπαρξῆς, πῶς μπορεῖ κανεὶς νὰ μὴ συνδέσει ἀξιοκρατικὰ τὸν λέοντα μὲ τὴν Ἀργολίδα; Βέβαια, ἢ ἐν λόγῳ διαπίστωση δὲν ἐξηγεῖ τὸ λόγο, ἀλλὰ τοῦτο ἄς ἀποτελέσει ἀντικείμενο περαιτέρω διερεύνησης τοῦ θέματος.

Σημειώσεις

1. Γιὰ τὴ σχετικὴ ἀρχαία βιβλιογραφία βλ. Κ. Κερέννι, *Ἡ μυθολογία τῶν Ἑλλήνων*, μτφρ. Δημήτρη Σταθόπουλου, Βιβλιοπωλεῖον τῆς «Ἐστίας» Ἰωάν. Δ. Κολλάρου καὶ Σίας Α.Ε., Ἀθήνα 1975, σελ. 659· ἐπίσης Pierre Grimal, *Λεξικὸ τῆς ἑλληνικῆς καὶ ρωμαϊκῆς μυθολογίας*, ἐπιμ. ἑλλ. ἔκδ. Βασιλείου Ἄτσαλου, University Studio Press, Θεσσαλονίκη 1991, σελ. 1193. [Πίσω](#)

2. Γεώργιος Ε. Μυλωνᾶς, *Μυκῆναι. Τὰ μνημεῖα καὶ ἡ ἱστορία τους*, Ἐκδοτικὴ Ἀθηνῶν Α.Ε., Ἀθήνα 1981, σελ. 96 (σσ. 19). [Πίσω](#)
3. Πausanias, *Ἱ Κορινθιακά*, XVI 5 «Λεῖπεται δὲ ὅμως ἔτι καὶ ἄλλα τοῦ περιβόλου καὶ ἡ πύλη ἡ λέοντες δὲ ἐφεστήκασιν αὐτῇ ἡ Κυκλώπων δὲ καὶ ταῦτα ἔργα εἶναι λέγουσιν, οἱ Προῖτω τὸ τεῖχος ἐποίησαν <τὸ> ἐν Τίρυνθι». [Διατηροῦνται ὅμως καὶ ἄλλα μέρη ἀπὸ τὸν περίβολο τοῦ τεῖχους καὶ ἡ πύλη, πάνω στὴν ὁποία εἶναι στημένα λιοντάρια. Λένε πῶς εἶναι κι αὐτὰ ἔργα τῶν Κυκλώπων, οἱ ὁποῖοι ἔχτισαν γιὰ τὸν Προῖτο τὸ τεῖχος στὴν Τίρυνθα]. Σημειωτέον ὅτι ὁ Πausanias εἶναι ὁ τελευταῖος ἀρχαῖος συγγραφέας πὺ ἀναφέρει τὶς Μυκῆνες. [Πίσω](#)
4. Μιχαήλ Γ. Λαμπρυνίδης, *Ἡ Ναυπλία ἀπὸ τῶν ἀρχαιοτάτων χρόνων μέχρι τῶν καθ' ἡμᾶς*, Ἐν Ἀθήναισι, τύποις Ἐκδοτικῆς Ἑταιρείας, 1898, σελ. 42. [Πίσω](#)
5. Αὐτόθι, σελ. 44. [Πίσω](#)
6. Αὐτόθι, σελ. 73. Βλ. ἐπίσης Γιόνα Μικὲ-Παιδούση, *Ἡ Ἑρμιονίδα ἀνὰ τοὺς αἰῶνες*, Πελοποννησιακὸ Λαογραφικὸ Ἰδρυμα, Ἀθήνα 1996, ἡ ὁποία ἐπικαλεῖται τὸν ἱστορικὸ Βέη. [Πίσω](#)
7. Τὸ ὄρειχάλκινο ἄγαλμα-σύμβολο τῆς Βαυαρίας (Bavaria), ἔργο τοῦ Λούντβιχ Σβάντχάλερ (Schwanthaler, 1844-50), τὸ ὁποῖο δεσπόζει στὸ πάρκο Theresienwiese τοῦ Μονάχου, παριστάνει μίαν ὄρθια γυναῖκα, ὕψους 18 μέτρων, πὺ στέκει πλαί σ' ἓνα μεγαλόσωμο λιοντάρι. [Πίσω](#)



Γλυπτικὴ προσωποποίηση τῆς Βαυαρίας.

8. Πρόκειται γιὰ ἀλλοτινὸ προάστιο τοῦ Ναυπλίου, τὸ ὁποῖο κτίστηκε τὸ 1828 ἀπὸ τὸν κυβερνήτη Ἰωάννη Καποδίστρια. [Πίσω](#)
9. Νίκος Β. Λίτσας, *Ἡ ἱερὴ γεωγραφία τῆς Ἑλλάδος*, Ἑσπετρον, Ἀθήνα 2000, σ. 246. [Πίσω](#)

* Πρωτοδημοσιεύτηκε στο περιοδικό ΠΑΡΟΔΟΣ, τχ 39-40, σσ. 4639-4644.



[Αρχική σελίδα](#)

Εγγραφή σε: [Αναζητήσεις \(Atom\)](#)