



1

More Next Blog»

Create Blog Sign In

ΦΟΙΒΟΣ Ι. ΠΙΟΜΠΙΝΟΣ

Σκέψεις πάνω στην ισοτιμία τῶν φυσικῶν μορφῶν

Σκέψεις πάνω στην ισοτιμία τῶν φυσικῶν μορφῶν^[*]

Στὴν Ἰσιδα Κουνδούρου

Συχνὰ γίνεται λόγος γιὰ ἀνώτερες καὶ κατώτερες φυσικὲς μορφές. Πῶς ὅμως τολμᾶμε νὰ προβαίνομε σὲ τέτοιου εἶδους κατηγοριοποιήσεις, ὅταν ὅλες ἀνεξαιρέτως οἱ μορφές ἔχουν δημιουργηθεῖ καὶ συγκροτηθεῖ κατὰ τέτοιον τρόπο πὺ νὰ ἱκανοποιοῦν ἀπολύτως ἕναν συγκεκριμένο σκοπὸ, ὅταν δηλαδὴ ὅλες εἶναι ἐξίσου ἀπαραίτητες στὴν ὑλικὴ Δημιουργία; Ἐξάλλου, καμία φυσικὴ μορφή -στὴν αἰθερικὴ τῆς τουλάχιστον προτύπωσῆ- δὲν «ἐμπεριέχει» περισσότερο Θεῖον ἀπὸ κάποιαν ἄλλη. Ὅ,τι δημιουργεῖ ἄλλωστε ὁ Θεὸς ἀποκλείεται νὰ μὴν εἶναι ὀλοκληρωμένο, πλήρες. Τὸ γεγονὸς τοῦτο καθιστᾶ ὅλες τὶς φυσικὲς μορφές ἀπολύτως ἰσότητες μεταξύ τους, ἀσχέτως ἂν τελικὰ ἐπιτυγχάνουν ἢ ὄχι τὸ στόχο τους καὶ ἂν δικαιώνεται τελικὰ ἡ ὑπαρξὴ τους μέσα στὴ Δημιουργία. Ἀπὸ αὐτὴ τὴν ἀποψη, ὁ σκύλος, τὸ βλῆτο καὶ μία πέτρα εἶναι ἰσότητες μορφές ἀφοῦ εἶναι ἐξίσου θεῖα δημιουργήματα, θεωρούμενες βέβαια ὡς πρὸς τὴν πρωταρχικὴ τους σύλληψη. Οἱ θεῖες Συλλήψεις εἶναι, ἐξυπακούεται, ἰσότητες, ὅπως καὶ οἱ Ἰδέες πὺ ἀπορρέουν ἀπὸ αὐτές. Ἐκεῖνες πὺ διαβαθμίζονται εἶναι οἱ ἐκφράσεις τους στὸν κόσμο μας, δηλαδὴ οἱ ὑλομορφοποιήσεις τους· καὶ διαβαθμίζονται ὡς πρὸς τὸ μοναδικὸ καὶ ἀνεπανάληπτο ἔργο πὺ ἔχουν κληθεῖ νὰ ὑπηρετήσουν μέσα στὴ Δημιουργία, καὶ ὄχι ὡς πρὸς τὸ βαθμὸ ἀνταπόκρισῆς τους σὲ αὐτὸ τοῦτο τὸ ἔργο τους. Μόνον, λοιπόν, ὡς πρὸς τὴ διαβάθμιση τοῦ μοναδικοῦ ἔργου τους θὰ μπορούσαμε νὰ τὶς χαρακτηρίσουμε, καταχρηστικῶς καὶ μὲ ἀνθρώπινα πάντοτε κριτήρια, ἀνώτερες ἢ κατώτερες.

Ἡ ταξινομήση τῶν ὑλικῶν μορφῶν τῆς Δημιουργίας, αὐθαίρετα, σὲ μορφές πρωτεύουσας, δευτερεύουσας, τριτεύουσας καὶ λοιπῆς τάξεως, ὀφείλεται σὲ ἀνθρωποκεντρικὴ θεώρηση τοῦ κόσμου, ἀνάλογα μὲ τὸ τί αὐτές προσφέρουν στὴ θεῖα ἐκεῖνη δραστηριότητα ἐπὶ τῆς γῆς πὺ ἐκπροσωπεῖται ἀπὸ τὸν ἄνθρωπο. Ἄλλωστε, ὀλόκληρο τὸ γῆινο περιβάλλον δημιουργήθηκε ὡς ὑποδομὴ προκειμένου νὰ ἀκουμπήσῃ πάνω του τὸ Πνεῦμα τοῦ Θεοῦ ὑπὸ τὴ μορφή τοῦ Ἀνθρώπου-Ἀδάμ· καὶ τοῦτο προκειμένου νὰ ὑπηρετηθεῖ στὸ Ἔργο του ὁ Ἄνθρωπος, ὁ ὀποῖος εἶναι ἡ ἀρχὴ ὀλης τῆς κλίμακας στὴν ὑλικὴ ἐτούτη τρισδιάστατη Δημιουργία καὶ ἄρα ἰερός. Συνεπῶς, τὸ ἀνώτερο καὶ τὸ κατώτερο, ὀσον ἀφορᾶ τὶς

Πληροφορίες



[Φοῖβος Ι. Πιομπίνος](#)

[Προβολὴ πλήρους προφίλ](#)

Σελίδες

[Αρχικὴ σελίδα](#)

[Ἡ γένεση τῶν μορφῶν](#)

[Οἱ διακρίσεις τῶν ὑλικῶν μορφῶν καὶ τὰ χαρακτηριστικά τους](#)

[Ἡ διερεύνηση τῶν μορφῶν](#)

[Ὁ ἄνθρωπος καὶ οἱ λοιπὲς φυσικὲς μορφές](#)

[Περὶ τῆς μοναδικότητος τῶν μορφῶν](#)

[Περὶ δυσμορφίας καὶ τερατομορφίας](#)

[Σκέψεις πάνω στην ισοτιμία τῶν φυσικῶν μορφῶν](#)

[Ὁ ἄνθρωπος ὡς δημιουργὸς ὑλικῶν μορφῶν](#)

[Ἀπόλλων Σωτήρ, ὁ Ἕλληνας Λόγος](#)

[Ὁ ἀρχαῖος ἑλληνικὸς ναὸς καὶ ὁ Δικέφαλος Ἄετὸς](#)

[Ἡ Ἑλλάδα ὡς ὀμφαλὸς καὶ ὁ Δικέφαλος Ἄετὸς](#)

[Ἡ συμβολικὴ παρουσία τοῦ λιονταριοῦ στὴν Ἀργολίδα](#)

[Σκέψεις πάνω στὴ θεματικὴ τῆς ὀρθόδοξης εἰκονογραφίας](#)

[Ἡ μέσω τῆς τέχνης διαφορετικὴ πνευματικὴ ὀπτικὴ Ἑλλάδας καὶ Δύσης](#)

[Σκέψεις πάνω στὶς διαφορὲς](#)

φυσικές μορφές είναι ανυπόστατο και νοείται μόνον ως προς τὴ διαβάθμισή τους, ἢ ὁποία εἶναι συνάρτηση τῆς ἐμβέλειας, τοῦ στόχου καὶ τῆς διάστασης τοῦ ρόλου ἀκριβῶς πού τὸ Πνεῦμα τοὺς ἔχει ἀναθέσει νὰ διαδραματίσουν μέσα στὴ Δημιουργία· μεῖ ἄλλα λόγια, εἶναι συνάρτηση τῆς προσφορᾶς τῆς κάθε μορφῆς στὸ ὄλο ἔργο τῆς ἀποκατάστασης τῆς Τάξης, ἢ ὁποία διαταράχθηκε ἀπὸ τὸ ὕψιστο πνευματικὸ ἐκεῖνο γεγονός πού μυθολογικὰ τὸ ἀποκαλέσαμε «Πτώση».

Κάθε ἀνεξαιρέτως φυσικὴ μορφή ἔλκει τὴν καταγωγή της ἀπὸ τὴν ἴδια Πηγὴ καὶ εἶναι πλασμένη σύμφωνα με κάποια Ἰδέα πού πηγάζει ἀπὸ τὴ θεία Φαντασία. Ἐξάλλου, ὅλες οἱ Ἰδέες εἶναι, ὅπως προαναφέρθηκε, ἰσότιμες μεταξύ τους. Καὶ ἀφοῦ ἡ κάθε μορφή εἶναι τὸ ὑλικὸ ἐπένδυμα μιᾶς ἰδέας, ὅλες οἱ φυσικὲς μορφές εἶναι καὶ αὐτὲς ἰσότιμες μεταξύ τους. Ἄν καὶ ἰσότιμες, ἐμφανίζουν ὡστόσο, ἀπὸ κατηγορία σὲ κατηγορία, τεράστιες διαφορὲς μεταξύ τους, καὶ βέβαια ὄχι μόνον τὶς μορφικὰ ἐμφανεῖς. Οἱ διαφορὲς ἐποῦτες, ἐνῶ δὲν ἀναιροῦν τὴν ἰσοτιμία τῶν μορφῶν, ἀποδεικνύουν τὴ μὴ ἰσότητά τους. Ἄλλωστε, ἐξ ὀρισμοῦ, ἡ ἰσοτιμία ἀφορᾶ τὴν ἀναγνώριση ἀξίας, ἐνῶ ἡ ἰσότητα ἀφορᾶ ποσὰ ἢ μεγέθη. Ὡστόσο ἐπικρατεῖ γενικῶς ἡ ἐσφαλμένη ἐντύπωση πὼς οἱ φυσικὲς μορφές δὲν εἶναι ἰσότιμες μεταξύ τους, ἀντὶ τῆς ὀρθῆς ἀποψῆς πὼς δὲν εἶναι ἴσες. Ἐν πάσῃ περιπτώσει, ἀπὸ τὶς παντοειδεῖς διαφορὲς πού ἐμφανίζουν οἱ μορφές στὴ μεταξύ τους σύγκριση, ξεχωρίζουν ἐκεῖνες οἱ ὁποῖες ἀφοροῦν τὸ βαθμὸ ἀνταπόκρισης τῶν μορφῶν πρὸς τὸ περιβάλλον τους καθὼς καὶ τὸν τρόπο ἐπικοινωνίας τους με αὐτὸ.

Κάθε φυσικὴ μορφή διαθέτει μιὰ γλώσσα ἐπικοινωνίας με τὸ περιβάλλον της, εἴτε αὐτὴ ἀφορᾶ τὴν ὁμιλία ὅταν πρόκειται γιὰ τὸν ἄνθρωπο, εἴτε τὴ φωνή ὅταν πρόκειται γιὰ τὰ λοιπὰ ζῶα, εἴτε τέλος τὶς δονήσεις προκειμένου γιὰ τὶς μορφές τῆς ἀβίας ὕλης. Ὁ βαθμὸς ἐπικοινωνίας τῆς κάθε φυσικῆς μορφῆς με τὶς ὑπόλοιπες δημιουργεῖ μιὰ κλιμάκωση τῶν μορφῶν, με ἀποκορύφωμα τὸν ἄνθρωπο, τουλάχιστον ἀπὸ ἀνθρωποκεντρικὴ θεώρηση τοῦ ζητήματος. Ὁ ἄνθρωπος εἰδικότερα ἐπικοινωνεῖ με λέξεις, τὶς ὁποῖες ὁ νοῦς του μετατρέπει σὲ ἔννοιες κι ἔτσι μπορεῖ νὰ διατυπώνει λεκτικὰ τὶς ἰδέες του. Ὡστόσο δὲν χρησιμοποιεῖ τὸν ἑναρθρο λόγο μόνον γιὰ νὰ ἐπικοινωνεῖ με τὸ περιβάλλον του, ἀλλὰ καὶ γιὰ νὰ μαρτυρεῖ τὴ σχέση του με τὸ Θεῖον. Καὶ τοῦτο ἐπειδὴ «ἡ ὁμιλία εἶναι μιὰ ἀπὸ τὶς ἐν δυνάμει ἰκανότητες τοῦ ἀνθρώπου», με τὴν ὁποία αὐτὸς ἐκφράζει -ἢ μᾶλλον ὀφείλει νὰ ἐκφράζει- τὸ λόγο τῆς ὑπαρξῆς του, ὅπως ἄλλωστε ἡ ἴδια ἡ λέξη λόγος ἀμφίσημα σημαίνει: τὴν αἰτία, τὴ σχέση ἀλλὰ καὶ τὴ λογικὴ ἰκανότητα βέβαια. Μεῖ ἄλλα λόγια, με τὴν ὁμιλία ὀφείλει νὰ δηλώνει τὴν αἰτία τῆς ὑπαρξῆς του καθὼς καὶ τὴ σχέση του πρὸς τὸν Δημιουργό. Γι' αὐτὸ ἄλλωστε, «ἡ ὁμιλία ἀποτελεῖ ἀδιάψευστη, ἀλάθητη ἀπόδειξη τῆς πνευματικῆς ὑψώσεως ἢ κατάπτωσος τῆς ἀνθρώπινης νοστοροπίας».

Ἡ ἰσοτιμία τῶν φυσικῶν μορφῶν δὲν τὶς καθιστᾶ, λοιπόν, ἴσες μεταξύ τους. Κάθε ἄλλο μάλιστα. Καὶ τοῦτο ἐπειδὴ ἡ καθεμία ἔχει διαφορετικὸ ρόλο νὰ διαδραματίσει, νὰ ἐπιτελέσει μέσα στὴν τεράστια συμφωνικὴ ὀρχήστρα τῆς ὑλικῆς Δημιουργίας. Ἄλλωστε πούθενὰ μέσα στὴ Φύση δὲν διαπιστώνεται ἡ ὑπαρξὴ τῆς ἰσότητας,

[μεταξὺ τῆς ἱερῆς εἰκόνας καὶ τοῦ
θηοσκευτικῶν πίνακα](#)

[Σκόρπιες σκέψεις πάνω στὴν
ἑλληνικὴ γραμμὴ](#)

[Apollon Sauveur, le Logos Grec.](#)

[Réflexions sur la thématique de
l'icongraphie orthodoxe](#)

[L'art en tant que révélateur des
divergences spirituelles entre la
Grèce et l'Occident](#)

[Réflexions sur les différences entre
une icône et un tableau religieux](#)

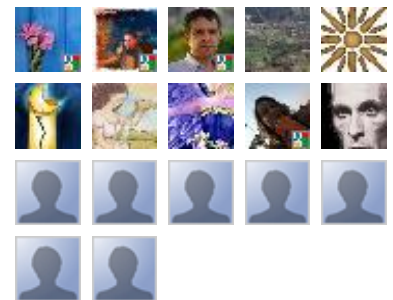
Αναγνώστες



Γίνετε μέλος αὐτοῦ ἰστότοπου

Google Friend Connect

Μέλη (17)



Εἶστε ἤδη μέλος; [Σύνδεση](#)

Αρχειοθῆκη ιστολογίου

► **2010** (1)

μιᾶς ἔννοιας τόσο παρεξηγημένης. Ὅσον ἀφορᾷ εἰδικότερα τὰ ἀνθρώπινα ὄντα, αὐτὰ δὲν εἶναι ἴσα καὶ γιὰ ἕναν ἐπιπροσθέτως λόγο ἐκτὸς ἀπὸ τοὺς προφανεῖς βιολογικοὺς καὶ κοινωνικο-ταξικοὺς λόγους: τὴ μοναδικότητα τῶν φυσικῶν καὶ πνευματικῶν προδιαγραφῶν τοῦ καθενὸς ξεχωριστά, τὴ μοναδικότητα δηλαδή τῶν *ἰδιαζόντων χαρακτηριστικῶν* του κατὰ τὸ σῶμα, τὴν ψυχὴ καὶ τὸ πνεῦμα του, τὰ ὁποῖα συγκροτοῦν τὴ φυσικὴ του προσωπικότητα. Ἐπομένως, ἡ μοναδικὴ καὶ ἀνεπανάληπτη φυσικὴ προσωπικότητα τοῦ κάθε ἀνθρώπου συντελεῖ ὥστε οἱ ἄνθρωποι νὰ μὴν εἶναι «δομικὰ» ἴσοι μεταξύ τους καὶ ἀναιρεῖ τὴν ἐσφαλμένη ἀντίληψη πὼς εἶναι ἴσοι. Ἡ παρανοημένη ἰσότητα ὅσον ἀφορᾷ τὰ ἀνθρώπινα ὄντα πρέπει νὰ ἀναφέρεται μόνο στὰ ἴσα δικαιώματα ὡς πρὸς τὴ Ζωὴ πού πρέπει νὰ τοὺς ἀναγνωρίζονται, λόγω ἀκριβῶς τῆς ἀπόλυτης ἰσοτιμίας τους ἀπέναντι στὸ Θεῖον, καθὼς καὶ τὶς ἴσες δυνατότητες πού πρέπει νὰ τοὺς παρέχονται γιὰ τὴν ἐλεύθερη, ἀπρόσκοπτη καὶ ὀλοκληρωμένη ἀνάπτυξη τῆς προσωπικότητάς τους, μὲ ἄλλα λόγια γιὰ τὴν αὐτοολοκλήρωσή τους. Ὅλοι ἀνεξαιρέτως οἱ ἄνθρωποι ἔχουν, λοιπόν, τὸ δικαίωμα νὰ διεκδικοῦν τὴν ἰσότητά τους ἀπέναντι στὸ νόμο καὶ τὴν πολιτεία, νὰ διεκδικοῦν δηλαδή τὴν ἰσονομία καὶ τὴν ἰσοπολιτεία τῶν πάντων.

Κάθε φυσικὴ μορφή ἔχει, ὅπως προαναφέρθηκε, ἕναν ἀναντικατάστατο καὶ ἐπομένως μοναδικὸ ρόλο νὰ ἐπιτελέσει καὶ εἶναι πρὸς τοῦτο προικισμένη μὲ τὶς ἀπαραίτητες ιδιότητες. Ὡς ἐκ τούτου βρῖσκεται σὲ ἀπόλυτη ἰσοτιμία -ὄχι ὁμως, ἐπαναλαμβάνω, σὲ ἰσότητα- μὲ ὅλες τὶς ἄλλες μορφές τῆς Δημιουργίας. Ἡ ἔννοια τοῦ ἀναντικατάστατου τοποθετεῖ ὅλες ἀνεξαιρέτως τὶς μορφές σὲ ὀριζόντια διάταξη καὶ παραλληλότητα. Ἀντιθέτως, ἡ διαφοροποίηση τῶν μορφῶν ὡς πρὸς τὰ καθήκοντα πού ἔχουν νὰ ἐκπληρώσουν καὶ τοὺς ρόλους πού ἔχουν νὰ διαδραματίσουν, τὶς διαβαθμίζει καὶ τὶς καθιστᾷ μοναδικές. Ἄρα, ὅλες οἱ μορφές εἶναι ἰσότιμες, πλὴν ὁμως διαβαθμισμένες. Οἱ μορφές, λοιπόν, ἱεραρχοῦνται ὀριζόντια ὡς πρὸς τὴν τεράστια ποικιλία τῶν εἰδῶν τους καὶ κάθετα ὡς πρὸς τὴ σκοπιμότητά τους. Στὸν πνευματικὸ κόσμο ἡ ἱεράρχηση τῶν ὄντων εἶναι σημειακὴ. Ἡ διαβάθμιση, λοιπόν, τῶν φυσικῶν μορφῶν δὲν σημαίνει ἀνισοτιμία μεταξύ τους, σημαίνει ὁμως ἀνισότητα.

Ὑπὸ τὴν ἔννοια τῆς ἀνισότητας, ἡ ὁποία χαρακτηρίζει ἀπαξάπασες τὶς φυσικὲς μορφές, μποροῦμε αὐτὲς νὰ τὶς διακρίνουμε σὲ ἀπλούστερες καὶ πολυπλοκότερες ἢ συνθετότερες. Τὸ ἀνθρώπινο ὄν εἶναι τὸ πολυπλοκότερο καὶ συνθετότερο ἀπὸ τὰ γήινα ὄντα, εἶναι τὸ κορυφαῖο ἐπίγειο εἶδος ἔμβιου ὄντος.

Καθὼς ὅλες οἱ ἐπὶ μέρους μορφές μέσα στὸ ἴδιο εἶδος εἶναι ἀπόλυτα ἰσότιμες μεταξύ τους, ἐξίσου ἰσότιμα μεταξύ τους εἶναι καὶ ὅλα τὰ διαφορετικὰ εἶδη, ἀνεξαρτήτως τῆς διαβάθμισής τους ὡς πρὸς τὴ σκοπιμότητα καὶ τὸ ρόλο τους μέσα στὴν ὑλικὴ Δημιουργία. Καὶ τοῦτο ἐπειδὴ εἶναι ἀδιανόητο νὰ μὴν ἔχουν ὅλα ἀνεξαιρέτως τὰ εἶδη δημιουργηθεῖ γιὰ μιὰ ἰσότιμη συμμετοχὴ τους -ἀκόμα κι ἂν αὐτὸ δὲν εἶναι προφανές- στὴν ἐπίτευξη τοῦ κοινῶ Ἔργου, πού τοὺς ἔχει «ἐκ κατασκευῆς», ἐκ φύσεως ἀνατεθεῖ, κατὰ τὸν ἴδιο τρόπο πού καὶ ἡ παραμικρότερη ψηφίδα ἔχει τὴ θέση τῆς στὴ φιλοτέχνηση ἑνὸς ψηφιδωτοῦ, χωρὶς τὴν ὁποία δὲν μπορεῖ αὐτὸ νὰ

νοηθεῖ ολοκληρωμένο. Ἐτσι καὶ σ' ἓνα δέντρο, οἱ ρίζες, ὁ κορμός, τὰ κλαδιά καὶ τὸ φύλλωμά του ἐξυπηρετοῦν τὸν ἴδιο σκοπό: νὰ ζήσει τὸ δέντρο, καὶ κανεὶς δὲν μπορεῖ νὰ ἰσχυριστεῖ πὼς κάποια ἀπὸ τὰ παραπάνω στοιχεῖα εἶναι ἀχρείαστα στὸ δέντρο.

Ανακεφαλαιώνοντας: ἡ παρουσία ὄλων τῶν φυσικῶν μορφῶν, πλὴν τοῦ ἀνθρώπου, ἀποσκοπεῖ στὸ νὰ ἐκπληρώσουν αὐτὲς ἰσότητα τὸ ρόλο πὺν τοὺς ἔχει ἀνατεθεῖ ἀπὸ τὸν Δημιουργό τους, συμβάλλοντας, ἢ καθεμία μὲ τὸν τρόπο της, στὴν ὀλοκλήρωση τοῦ κύκλου τῆς Ζωῆς. Ὑπὸ αὐτὴ τὴν ἔννοια, μποροῦμε δικαίως νὰ χαρακτηρίσουμε τὸ ρόλο τους ὡς ἑτερόνομο. Ἀπεναντίας, ὁ ρόλος τοῦ ἀνθρώπου εἶναι αὐτόνομος, πρωτοβουλιακός, ἐπειδὴ διαθέτει αὐταντίληψη καθὼς καὶ βαθμὸ συνείδησης ὡς σπίθα τοῦ «ποιητικοῦ θείου Νοός, πηγῆς πάσης ἀληθείας». Ἡ συνείδησή του ἐξάλλου τὸν διαφοροποιεῖ ἀπὸ ὅλες ἀνεξαιρέτως τίς λοιπὲς μορφές τῆς ὑλικῆς Δημιουργίας καὶ τὸν παραλληλίζει «κατ' εἰκόνα καὶ ὁμοίωσιν» πρὸς τὸν Θεό. Ὡς ἐκ τούτου τὸν καθιστᾶ ἱκανὸ νὰ κατευθύνει τόσο τὸν ἑαυτό του ὅσο καὶ τίς λοιπὲς μορφές, συντελώντας ἔτσι ὄχι μόνο στὴ δική του ἐξέλιξη καὶ ἀνέλιξη, ἀλλὰ καὶ στὴν ἐξέλιξη ὀλοκλήρης τῆς Δημιουργίας.

Δὲν εἶναι ἀνώφελο νὰ τονιστεῖ γι' ἄλλη μία φορὰ στὸν ἀναγνώστη πὼς ὅλη ἡ παραπάνω θεώρηση τῶν μορφῶν εἶναι ἐντελῶς ἀνθρωποκεντρική. Ποιὸς ἄλλωστε θεωρεῖ, ποιὸς ἀντιλαμβάνεται ἐν τέλει τίς μορφές; Καὶ ποιὸς κάνει λόγο περὶ τῶν μορφῶν; Ὁ ἀνθρώπος εἶναι ἐκεῖνος πὺν τοὺς προσδίδει διαφορετικὴ σημασία, ἀνάλογα μὲ τὸ βαθμὸ ἀνταποκριτικότητάς τους πρὸς αὐτόν καθὼς καὶ μὲ τὸ βαθμὸ χρησιμότητας καὶ εὐαρέσκειας πὺν ὁ ἴδιος εἰσπράττει ἀπ' αὐτὲς. Ὁ ἀνθρώπος χρειάζεται ἐπίσης νὰ τεμαχίζει σὲ μορφές τὴν εἰκόνα πὺν σχηματίζει γιὰ τὸν Κόσμο μὲ βάση τὴ νοητικὴ του λειτουργία, μὲ τὴν ὀποία τὸν προοίκισε ὁ Δημιουργός του. Ἄλλωστε κι αὐτὸς ὁ χῶρος καὶ ὁ χρόνος δὲν εἶναι παρὰ δύο βασικὲς μορφές, οἱ ὀποῖες περιλαμβάνουν τίς ὑπόλοιπες μορφές. Σὲ ἄλλες ὀμως πραγματικότητες ὁ χῶρος καὶ ὁ χρόνος εἶναι ἀνυπόστατοι. Ἡ ἀνθρώπινη θεώρηση τῶν μορφῶν δὲν ἀποτελεῖ, λοιπόν, μία ἐξ ἀντικειμένου ἀλήθεια, ἀλλὰ τὴν ὑποκειμενικότητα πὺν ἀναγκαστικὰ βιώνει ὁ ἀνθρώπος μέσα ἀπὸ τὴ χωροχρονικὴ σύμβαση, τὴν ὀποία ὁ ἴδιος ὁ ἀνθρώπινος νοῦς ἐπεξεργάζεται καὶ ἀποδέχεται ὡς κοινὸ συμφῶνημα, βάσει τῶν πληροφοριῶν μὲ τίς ὀποῖες τὸν τροφοδοτοῦν οἱ αἰσθήσεις του καθὼς συγκρούονται μὲ τὴν πραγματικότητα. Τὸ παράδοξο ὡστόσο εἶναι πὼς ὁ ἴδιος ὁ ἀνθρώπινος νοῦς πὺν ἀντιλαμβάνεται τὸν μορφοποιημένο κόσμο, μπορεῖ ἐξίσου νὰ ἀντιλαμβάνεται καὶ τὴν ἀναίρεσή του ὡς ψευδαίσθησης (ινδ. Μάγια), σύμφωνα ἄλλωστε καὶ μὲ τὰ ἐντυπωσιακὰ εὐρήματα τῆς σύγχρονης κβαντικῆς φυσικῆς.

*Πρωτοδημοσιεύτηκε στὸ περιοδικὸ ΠΑΡΟΔΟΣ, τχ 26-27, [Ἀπρ. 2009], σσ. 2981-2984.



[Λογική σελίδα](#)

Εγγραφή σε: [Αναστήσεις \(Atom\)](#)