

# ΦΟΙΒΟΣ Ι. ΠΙΟΜΠΙΝΟΣ

## Ἡ γένεση τῶν μορφῶν

### Ἡ γένεση τῶν μορφῶν

Ἀπὸ Θεοῦ ἀρξασθαι

Ἔνας εἶναι ὁ Θεός.

Ὁ Θεός εἶναι ἕνας, ἀρα ἄπειρος, ἀφοῦ ἂν δὲν ἦταν ἄπειρος, θὰ ἦταν πεπερασμένος καὶ συνεπῶς θὰ ἔπαυε νὰ εἶναι ἕνας. Εἶναι ἡ ἱερὴ Μονάδα, Ἀρχὴ ὅλων τῶν Ἀρχῶν, ἡ ὁποία περιλαμβάνει τὰ πάντα καθὼς τὰ πάντα γεννιοῦνται καὶ ὑπάρχουν μέσα σ' αὐτὴν καὶ τίποτα δὲν νοεῖται νὰ ὑπάρχει πέρα ἀπ' αὐτήν. Ὁ Θεός, λοιπόν, εἶναι ἡ ἱερὴ Μονάδα, τὸ Ἐν μὲ τις ἄπειρες ἐκδηλώσεις, τὸ ἄπειρο Ἐν μέσα στὸ ὅποιο ζεῖ καὶ κινεῖται τὸ Πᾶν.

Ἀφοῦ τὸ ἄπειρο τοῦ Θεοῦ δὲν νοεῖται νὰ ἔχει ὅρια χώρου, δὲν νοεῖται νὰ ἔχει οὔτε ὅρια χρόνου, δηλαδὴ ἀρχὴ καὶ τέλος. Ἄρα ὁ ἄναρχος, αὐτάρχης καὶ αὐτάρχης Θεός εἶναι καὶ αἰώνιος.

Οἱ ἔννοιες τῆς ἀπειροσύνης καὶ τῆς αἰωνιότητος εἶναι παντελῶς ἀσύμβατες πρὸς κάθε ἔννοια σχετικότητος καὶ γι' αὐτὸ χαρακτηρίζονται ἀπὸ τὸ ἀπόλυτο. Ὁ Θεός, ἐπομένως, εἶναι ἀπόλυτος.

Τὸ ἀπόλυτο, ὄντας ἀσύμβατο πρὸς τὸ σχετικό, ἀποκλείει τὸ ἀτελές, ἀφοῦ τὸ ἀτελές εἶναι σχετικό. Ὁ Θεός, λοιπόν, εἶναι τέλειος.

Τὸ ἄπειρο, τὸ αἰώνιο καὶ τὸ τέλειο ὀρίζουν τὸ ἀγνό, δηλαδὴ τὸ ἀμιγές ἀπὸ κάθε ξένο πρὸς αὐτὸ στοιχεῖο. Ἀφοῦ, λοιπόν, τίποτα δὲν μπορεῖ νὰ ὑφίσταται ἐκτὸς Αὐτοῦ, ὁ Θεός εἶναι ἀγνός ἢ - ἂν τὸ ἐκφράσουμε διαφορετικὰ - ἅγιος.

Ἔνας, λοιπόν, ὁ Θεός καὶ ὡς ἐκ τούτου ἄπειρος, αἰώνιος, ἀπόλυτος, τέλειος, ἅγιος.



Ὁ Θεός δημιουργεῖ προβάλλοντας ἀπείρως καὶ αἰωνίως τὸν «ἑαυτό» Του. Ἰδέα ὁ Θεός, Ἰδέες προβάλλει. Τοῦτο σημαίνει πῶς ὁ

## Πληροφορίες



Φοῖβος Ι. Πιομπίνος

[Προβολὴ πλήρους προφίλ](#)



## Σελίδες

[Ἀρχικὴ σελίδα](#)

[Ἡ γένεση τῶν μορφῶν](#)

[Οἱ διακοίσεις τῶν ὑλικῶν μορφῶν καὶ τὰ χαρακτηριστικά τους](#)

[Ἡ διερεύνηση τῶν μορφῶν](#)

[Ὁ ἄνθρωπος καὶ οἱ λοιπὲς φυσικὲς μορφές](#)

[Περὶ τῆς μοναδικότητος τῶν μορφῶν](#)

[Περὶ δυσμορφίας καὶ τερατομορφίας](#)

[Σκέψεις πάνω στὴν ἰσοτιμία τῶν φυσικῶν μορφῶν](#)

[Ὁ ἄνθρωπος ὡς δημιουργὸς ὑλικῶν μορφῶν](#)

[Ἀπόλλων Σωτήρ, ὁ Ἕλληνας Λόγος](#)

[Ὁ ἀρχαῖος ἑλληνικὸς ναὸς καὶ ὁ Δικέφαλος Ἄετὸς](#)

[Ἡ Ἑλλάδα ὡς ὀμφαλὸς καὶ ὁ Δικέφαλος Ἄετὸς](#)

[Ἡ συμβολικὴ παρουσία τοῦ λιονταριοῦ στὴν Ἀργολίδα](#)

[Σκέψεις πάνω στὴ θεματικὴ τῆς ὀρθόδοξης εἰκονογραφίας](#)

[Ἡ μέσω τῆς τέχνης διαφορετικὴ πνευματικὴ ὀπτικὴ Ἑλλάδας καὶ Δύσης](#)

[Σκέψεις πάνω στὶς διαφορὲς](#)

Θεός, προβαλλόμενος, ἐμφανίζει ἄπειρες καὶ αἰώνιες μοναδικές Ἰδέες, οἱ ὁποῖες ἀποτελοῦν ἐκδιπλώσεις τῆς Μιᾶς Ἰδέας. Εἶναι, λοιπόν, ὁ Θεός ἡ Μία Ἰδέα σὲ ἄπειρες ἐκφράσεις. Κι αὐτὲς πάλι οἱ ἄπειρες Ἰδέες συνθέτουν τὴ μία, ἀδιαίρετη, ἄπειρη Ἀρχὴ τοῦ Παντός, ἀπὸ τὴν ὁποία ἐκπηγάζουν.

Ὁ Θεός εἶναι ἡ πηγὴ τῶν πρώτων Ἰδεῶν· εἶναι ἡ γενεσιουργὸς αἰτία τοῦ Παντός, ὁρατοῦ καὶ ἀοράτου, τὸ ὁποῖο συνέχει διὰ τοῦ Πνεύματός Του.

Τὸ Πνεῦμα εἶναι Ἀρχὴ ἀδιαίρετη καὶ ἀναλλοίωτη, ἡ ὁποία διαποτίζει ὁλόκληρη τὴ Δημιουργία καὶ εἶναι συνυφασμένη μὲ αὐτή. Εἶναι ἐκεῖνο πὸν καθιστᾷ τὴν Ὑλὴ γόνιμη καὶ τῆς παρέχει τὴ δυνατότητα νὰ ἀναπαράγεται ἀφ' ἑαυτῆς. Ἔτσι, ἐκεῖνο πὸν προΐσταται τῶν πάντων, τὰ δονεῖ καὶ τὰ ζωογονεῖ εἶναι τὸ Πνεῦμα, μὴ ἄμεσα ἀντιληπτό, ἐνῶ ὅλα ὅσα προσλαμβάνει ὁ ἄνθρωπος μὲ τὶς αἰσθήσεις του εἶναι ὕλη.

Δομικοὶ λίθοι τῆς Δημιουργημένης Δημιουργίας εἶναι οἱ Ἀρχές. Ἐκτὸς ἀπὸ τὴν Ἀρχὴ Πνεῦμα, στὴν ὁποία ἀναφερθήκαμε προηγουμένως, ἔχουμε κι ἄλλες δύο Ἀρχές: τὴν Ὑλὴ καὶ τὴν Ψυχὴ ἢ Αἰθέρα. Ἡ Ὑλὴ, ὡς Ἀρχὴ, εἶναι κι αὐτὴ ἐνιαία, ἀδιαίρετη ἀλλὰ μελιζόμενη· ἀμετάβλητη ὡς πρὸς τὴν ἴδια, δὲν ἀλλάζει, ἀλλὰ παραλλάζει στὶς ἐκδηλώσεις της, δηλαδὴ στὶς μορφές. Οἱ μορφές ἀποτελοῦν, λοιπόν, ἔκφραση τῆς διαφοροποίησης τῆς Ὑλῆς. Γι' αὐτό, ἀπὸ μιὰν ἀποψη, μποροῦμε νὰ ποῦμε πὸς ἡ Ὑλὴ εἶναι ἡ πηγὴ τῶν πρώτων ὑλῶν τῆς μορφῆς, βασικὰ δὲ στοιχεῖα στὴ δημιουργία τῆς Ὑλῆς εἶναι: τὸ πῦρ, ὁ ἀήρ, ἡ γῆ, καὶ τὸ ὕδωρ.

Ἡ Ὑλὴ δὲν εἶναι ἐνάντια τοῦ Πνεύματος· εἶναι ἡ «μορφοποίηση» τοῦ Πνεύματος στὸν κόσμον μας· εἶναι τὸ μέσον ἐκδήλωσης τοῦ Πνεύματος στὸν κόσμον μας.

Ἡ Ψυχὴ εἶναι ἡ τρίτη Ἀρχὴ πὸν συγκροτῶν τὸ Πνεῦμα μὲ τὴν Ὑλὴ, ἡ γέφυρα ἐπικοινωνίας τοῦ Πνεύματος μὲ τὴν Ὑλὴ. Ἡ Ψυχὴ εἶναι οὐσία διάχυτη στὸ σύμπαν· εἶναι ὁ πλάστης τῶν μορφῶν.

Ὁλόκληρη ἡ ὕλικὴ Δημιουργία μὲ ὅλα τὰ ὄντα καὶ ὅλες τὶς παντοειδεῖς μορφές πὸν ὑπάρχουν σὲ αὐτὴν, συμπεριλαμβανομένου φυσικὰ καὶ τοῦ ἀνθρώπινου ὄντος, ὑπηρετεῖ τὴν ἀναδίπλωση τοῦ Παντός στοὺς κόλπους τῆς Μονάδας.

Ὡς δημιουργικὸ Αἶτιον, τὸ Θεῖον δρᾷ μὲ Ἀγάπη καὶ μὲ Σοφία, δηλαδὴ μὲ τὸ Πάθος ἢ Ἔρωτα καὶ μὲ τὸν Τρόπον ἀντίστοιχα, κατὰ τὴν ὀρφικὴ ὀρολογία. Ὁλόκληρη, λοιπόν, ἡ Δημιουργία δὲν εἶναι παρὰ τὸ ἀποτέλεσμα τῆς ἀμοιβαίας δραστηριότητος, τῆς σύνδρασης, τῆς θείας Ἀγάπης καὶ τῆς θείας Σοφίας, τῶν δύο δηλαδὴ ἐκφράσεων τοῦ δημιουργικοῦ Πρώτου Αἰτίου. Οἱ δύο αὐτὲς ἐκφράσεις συγκροτοῦν μὲ τὸ Θεῖον τὴν ἀπόλυτη Τριάδα: Συνείδηση, Ἀγάπη καὶ Σοφία (Πατὴρ, Υἱὸς καὶ Ἅγιο Πνεῦμα).

Οἱ Ἀρετὲς τῆς θείας Σοφίας καὶ τῆς θείας Ἀγάπης, σὲ αἰώνια συνεργασία, ἔχοντας ἢ μὲν πρώτη τὴν ιδιότητα νὰ εἰσδύει καὶ νὰ κατακτᾷ, ἢ δὲ δεύτερη νὰ περικαλύπτει, νὰ μορφοποιεῖ καὶ νὰ διατηρεῖ, εἶναι οἱ δημιουργοὶ τῶν πρώτων μορφῶν.

Κάθε μορφὴ μέσα στὸν κόσμον τῆς ὕλης εἶναι, λοιπόν, τὸ ἀποτέλεσμα τῆς ἀμοιβαίας δραστηριότητος τῆς Σοφίας καὶ τῆς Ἀγάπης τοῦ Θεοῦ, ἢ ἀλλιῶτικα τῆς εἰσδυτικῆς καὶ τῆς περικλυπτικῆς κίνησης, τῆς ἐνεργητικότητος καὶ τῆς παθητικότητος, τῆς δοτικότητος καὶ τῆς δεκτικότητος, καὶ σὲ μιὰ περαιτέρω ἐκδίπλωση τῶν Ἰδεῶν, τοῦ περιέχοντος καὶ τοῦ

[μεταξὺ τῆς ἱερῆς εἰκόνας καὶ τοῦ θρησκευτικοῦ πίνακα](#)

[Σκόρπιες σκέψεις πάνω στὴν ἑλληνικὴ γραμμὴ](#)

[Réflexions sur la thématique de l'icône orthodoxe](#)

[L'art en tant que révélateur des divergences spirituelles entre la Grèce et l'Occident](#)

[Réflexions sur les différences entre une icône et un tableau religieux](#)



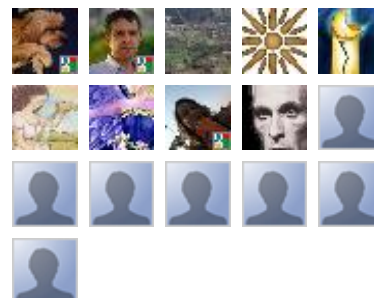
## Ἀναγνώστες



**Γίνετε μέλος αὐτοῦ ἱστότου**

Google Friend Connect

## Μέλη (16)



Εἶστε ἤδη μέλος; [Σύνδεση](#)



## Ἀρχειοθήκη ιστολογίου

► 2010 (1)



περιεχομένου, τοῦ ἄρρενος καὶ τοῦ θήλεος, ὅλα δυάδες ἰσότιμες πλὴν ὅμως ἱεραρχημένες, οἱ ὁποῖες ἀποτελοῦνται ἀπὸ δημιουργικῶς συνεργαζόμενα ἀντίθετα.

Ἐπομένως τὸ Πνεῦμα εἶναι ἡ γενεσιουργὸς αἰτία τῶν μορφῶν, ἡ Ψυχὴ εἶναι ὁ πλάστης τῶν μορφῶν καὶ ἡ Ὑλὴ ἡ πηγὴ τῶν πρώτων ὑλῶν τῶν μορφῶν.

Οἱ Πυθαγόρειοι παραδέχονταν δύο ὄψεις τῆς Δημιουργίας: μία, τὴν πνευματικὴ ἢ δημιουργοῦσα Δημιουργία (*natura naturans*), ἡ ὁποία εἶναι αἰώνια καὶ ἀφθαρτὴ καὶ προῖσταται στὴ γένεση καὶ τὴν ἐξακολουθητικὴ ζωὴ τῶν ὄντων· καὶ τὴν ἄλλη, τὴ δημιουργημένη Δημιουργία (*natura naturata*), ἡ ὁποία εἶναι εἰκόνα καὶ ἀντανάκλαση τῆς πρώτης καὶ στὴν ὁποία ἡ ἐξακολουθητικὴ καὶ ἀέναη γένεση, συντήρηση καὶ φθορὰ τῶν ὄντων προσδίδει τὸ χαρακτήρα τοῦ «αἰωνίου».

Ἡ «ἄπειρη» πολλαπλότητα τῆς ἐκδήλωσης τοῦ Θείου στὴ Φύση δὲν ἀποτελεῖ διαίρεση ἀλλὰ μελισμὸ· εἶναι ἔκφραση τοῦ Ἐνός, ἔκφραση τῆς ἱερῆς Μονάδας. Κι ἐνῶ τὸ Καλὸ δὲν διαιρεῖται ἀλλὰ μελίζεται, τὸ Κακὸ διαιρεῖται καί, διαιρούμενο, ἀποδυναμώνεται. Γι' αὐτὸ καὶ μποροῦμε νὰ ποῦμε ὅτι τὸ Καλὸ εἶναι παντοδύναμο, ἐνῶ τὸ Κακὸ πολυδύναμο.

Ἀφοῦ τὸ Θεῖον εἶναι τὸ Ἀγαθόν, δὲν νοεῖται νὰ ἐκδηλώνει παρὰ τὸ ὑπέρατο καὶ ἀπόλυτο Καλὸ. Κάθε Ἰδέα, ὄντας σύλληψη τοῦ Θείου, ἀντανεκλᾶ ὡς ἐκ τούτου τὴ φύση Του, φύση Καλοῦ, καὶ τὴ θέλησή Του, θέληση Δικαίου, Ἀγαθοῦ καὶ Ὁραίου. Ἐπομένως οἱ Ἰδέες ἔχουν ὅλες τὸ χαρακτήρα τοῦ ἀπολύτου, τοῦ τελείου καὶ ἄρα τοῦ πλήρους, καὶ ὡς τέτοιες ἀποκλείουν κάθε ἔλλειψη.

Ὁ Θεὸς εἶναι Ζωή. Ἡ Ζωὴ ἐμφανίζεται ὡς Κίνηση. Ἡ Κίνηση ἄρχισε ἀπὸ τὴ «στιγμὴ» ποὺ τὸ Θεῖον «θέλησε» νὰ ἐκδηλωθεῖ· μὲ ἄλλα λόγια, ἡ Κίνηση ὑπῆρξε ἡ ἀπαρχὴ τῆς θείας Ἐκδήλωσης καὶ παρεπομένως ὁλόκληρης τῆς Δημιουργίας. Δημιουργία χωρὶς Κίνηση εἶναι ἀδιανόητη. Ἄλλωστε ἡ Κίνηση μαρτυρεῖ τὴ Ζωή, καὶ ἡ Ζωὴ γίνεται ἀντιληπτὴ μόνο μέσω τῆς Κίνησης, ἀφοῦ ἡ Κίνηση εἶναι ἡ ἐξωτερικὴ παρουσία τῆς Ζωῆς. Καθὼς ἡ Ζωὴ εἶναι διάχυτη στὸ Πᾶν, ὡς ἐκ τοῦ ὅτι τὸ Θεῖον εἶναι πανταχοῦ παρὸν καὶ τὰ πάντα πληροῦν, τὰ πάντα μέσα στὴ Δημιουργία βρίσκονται σὲ κίνηση, εἶναι Κίνηση. Ἡ Κίνηση αὐτὴ εἶναι ἀέναη, δὲν ἔχει τέλος, μολοντί δὲν γίνεται πάντοτε ἄμεσα ἀντιληπτὴ, ὅπως π.χ. στὴν περίπτωση τῆς ἄβιας ὕλης. Ὅσο γιὰ τὴν ἔμβια ὕλη, ἀκόμα καὶ στὴν περίπτωση αὐτοῦ ποὺ ὀνομάζουμε θάνατο, ἡ Κίνηση δὲν σταματᾶ, ἀλλὰ συμμετέχει στὴ μεταβολὴ τῶν δομικῶν τῆς στοιχείων ἢ στὴν ἀποδόμησή της σὲ ἄλλα μικρότερα.

Ἡ Κίνηση, μὲ τὴ σειρά της, μορφοποιεῖται σὲ δονήσεις ἢ ἀλλιῶς οἱ δονήσεις εἶναι μορφοποιήσεις τῆς Κίνησης. Ὅσο γιὰ τὶς δονήσεις, εἶναι αὐτὲς ποὺ τελικὰ πλάθουν τὶς μορφές. Ἔτσι, ἡ ἀόρατη, ἀκατανόητη καὶ ἀσύλληπτη Ζωὴ γίνεται βαθμιαία γνωστὴ, ἀφοῦ πρῶτα μεταβάλλεται σὲ ἀκουστὴ («καὶ εἶπεν ὁ Θεός...») καὶ ὕστερα σὲ ὄρατὴ («καὶ ἐγένετο φῶς»). Ἐξυπακούεται, βέβαια, ὅτι ἡ δόνηση δὲν εἶναι ἡ ἴδια σὲ ὅλες τὶς περιπτώσεις, κάθε δὲ μορφὴ φέρει τὴν ἰδιάζουσα σφραγίδα δόνησης, τὴν ὁποία δὲν φέρει καμία ἄλλη μορφὴ τῆς Δημιουργίας.

Κατὰ τὴν κάθοδό τους ἀπὸ τὸν Πνευματικὸ Κόσμο, οἱ θεῖες Ἰδέες, συλλήψεις τῆς ὑπέροχης Φαντασίας τοῦ Θείου Δημιουργοῦ, προκειμένου νὰ μορφοποιηθοῦν, νὰ συγκεκριμενοποιηθοῦν, ἐδῶ

κάτω, στὸν κόσμον τῆς Ὑλης, διέρχονται ἀναγκαστικὰ ἀπὸ τὸ Αἰθερικό, τὸν ἐνδιάμεσον κόσμον, ὅπου εἰκονοποιῦνται, γίνονται δηλαδὴ εἰκόνες ἢ ἀλλιῶς αἰθερικές μορφές τῶν ἀρχέτυπων συλλήψεων. Οἱ αἰθερικές αὐτὲς μορφές ἀποτελοῦν τὴν προτύπωση τῶν ὑλικῶν μορφῶν.

Ἀφοῦ οἱ θεῖες Ἰδέες ἔχουν ὅλες τὸ χαρακτῆρα τοῦ ἀπολύτου, τοῦ τελείου καὶ ἄρα τοῦ πλήρους, τὸ ἴδιο συμβαίνει καὶ μὲ τις αἰθερικές προτυπώσεις τῶν πάσης φύσεως ὑλικῶν μορφῶν.

Οἱ δύο συνιστώσες τῶν μορφῶν εἶναι τὸ σωματικὸ καὶ τὸ ἀσώματο. Καὶ ἐνῶ τὸ ἀσώματο παραμένει σταθερὸ καὶ ἀφθαρτὸ, τὸ σωματικὸ, ὑποκείμενο στὴ σχετικότητα τῶν συνθηκῶν τοῦ ἐπιπέδου τούτου, μεταβάλλεται καὶ φθείρεται. Ὁ Πλάτων χαρακτηρίζει ὡς μορφὴ τὸ ἐξωτερικὸ σχῆμα ἢ τὸ φαινόμενο, ἀντιδιαστέλλοντάς τιν ἀπὸ τὸ εἶδος, δηλαδὴ ἀπὸ τὴν ἀληθινὴ, τὴν ἄυλη μορφὴ.

Ὁ ιδεώδης, ὁ ἰδανικὸς τύπος κάθε μορφῆς εἶναι ἀσώματος ἀφοῦ ὅλες ἀπολύτως οἱ μορφές προέρχονται ἀπὸ τὸ Θεῖον, τὸ ὁποῖο μπορούμε, ὡς ἐκ τούτου, νὰ χαρακτηρίσουμε ὡς Παντόμορφο Θεό.

Ὁ Θεὸς εἶναι βέβαια ἄμορφος, ἀλλὰ εἶναι καὶ ἔμμορφος ἀφοῦ, ἐκδηλούμενος μέσα στὴ Δημιουργία, ἐνυπάρχει σὲ ὅλες τις μορφές· ἐντούτοις εἶναι καὶ πέρα ἀπὸ κάθε μορφὴ, ἐνυπάρχων καὶ σὲ ὅ,τι εἶναι χωρὶς μορφὴ.

Ἐνῶ ἡ ἐσώτερη οὐσία τοῦ Θεοῦ ὑπερβαίνει τὴν ἀντιληπτικὴν μας ἰκανότητα, οἱ ἐνέργειές Του, ἡ Χάρις, ἡ Ζωὴ καὶ ἡ Δύναμις πληροῦν ὀλόκληρον τὸ Σύμπαν καὶ μᾶς εἶναι ἄμεσα προσιτές. Οἱ ἐνέργειες αὐτὲς εἶναι ὁ ἴδιος ὁ Θεὸς μέσα στὴ δραστηριότητά Του καὶ τὴν αὐτοαποκάλυψή Του.

Τὸ ἄμορφο, ὄντας κατάσταση τοῦ Θεοῦ, πέρα ἀπὸ κάθε ἔννοια μορφῆς, δὲν εἶναι ἄμεσα, πάει νὰ πεῖ μὲ τὰ αἰσθήματα, ἀντιληπτὸ ἀλλὰ βιωματικὰ. Ἄμεσα ἀντιληπτὴ εἶναι ἡ δημιουργημένη Δημιουργία ποὺ ἀποτελεῖ τὴν ὄρατὴ μορφοποίηση τοῦ ἄμορφου, δηλαδὴ τοῦ ἀνεκδήλωτου, Θεοῦ.

Ἡ ἄυλη μορφὴ δὲν ἔχει ποτὲ τὴν τύχη τῆς ἔνυλης μορφῆς, ἡ ὁποία παίρνει ὑπόσταση ἐπειδὴ ὑπάρχει ἡ ἰδεατὴ ἐκείνη, σταθερὴ καὶ ἀφθαρτὴ, ἀντίστοιχὴ τῆς μορφῆς. Ἐτσι, ἐνῶ ἡ ἐνυπόστατὴ μορφὴ ἀφανίζεται, ἡ ἰδέα τῆς παραμένει, πέρα ἀπὸ τὸ χῶρον καὶ τὸ χρόνον, ἐσαεὶ ἀναλλοίωτη.

Κάθε μορφὴ εἶναι «μέρος» τοῦ Πνεύματος ἐπενδεδυμένο μὲ ὕλη, δηλαδὴ ἐνυλοποιημένο «μέρος» τοῦ Πνεύματος, ὁ δὲ δυναμισμὸς ποὺ ἐμφανίζει ὀφείλεται, ἀποκλειστικὰ καὶ μόνο, στὴν παρουσία τοῦ Πνεύματος σὲ αὐτήν. Ἐπομένως, κάθε μορφὴ εἶναι σὲ τελευταία ἀνάλυση ἡ ὑλικὴ ἔκφραση, τὸ ὑλικὸ ἐπένδυμα, τὸ ἀποτύπωμα στὸν κόσμον τῆς ὕλης μιᾶς θείας Ἰδέας ποὺ προβάλλεται ὡς ἀκτίνα σ' αὐτόν, μέσα ἀπὸ τὰ διάφορα στρώματα τοῦ Αἰθερικοῦ, τὸ ὁποῖο ἀποδίδει τὸ ἰδεατὸ πρότυπο τῆς μορφῆς ὡς εἰκόνα.

Κάθε μορφὴ εἶναι, λοιπόν, Πνεῦμα μεταμορφωμένο σὲ κάτι τὸ ἀπτό, τὸ ὄρατό, τὸ αἰσθητό. Οἱ μορφές εἶναι σὰν αἰσθητοὶ φορεῖς ποὺ στεγάζουν, ξενίζουν τὸ Πνεῦμα, στὶς ὁποῖες αὐτὸ ἐπιλέγει νὰ ἐνοικήσει γιὰ ὀρισμένο χρονικὸ διάστημα, ὄχι ὅμως παντοτινά.

Τὸ καθετὶ εἶναι πνευματικὸ καὶ ἄρα ἐνιαῖο ὡς πρὸς τὴ σύλληψή του καὶ ἀνόμοιο μόνον ὡς πρὸς τὴν ὑλικὴν του ἔκφραση. Οἱ μορφές

δὲν εἶναι παρὰ ἢ πολλαπλὴ διαφοροποίηση, ἢ πολλαπλότητα τῆς Μονάδας, τὰ προσωπεῖα πού ἔλαβε ὁ Θεὸς στὸν κόσμον μας. Κατὰ συνέπεια, αὐτὸ πὸν ὀνομάζουμε Ὑλὴ μὲ τὴν τόσο ποικιλότητος μορφοποίησίν της εἶναι μιὰ συγκεκριμενοποίηση τοῦ Πνεύματος, μέσω τῶν μορφῶν, σὲ χαμηλότερα καὶ πυκνότερα ἐπίπεδα, ἢ ὅποια ὀδηγεῖ τις αἰσθήσεις μας σὲ ψευδαίσθησι ὡς πρὸς τὴν ἀληθινὴ ὑπόστασι τοῦ κόσμου τούτου.

Ἡ ἐκπόρευσι τῆς κάθε θείας Ἰδέας πὸν ὡς ἀκτῖνα διασχίζει τοὺς κόσμους τοῦ Παντός, προσκρούοντας στὴν ἀντίστασι πὸν τῆς προβάλλει ἢ Ὑλὴ, διαθλάται ἔτσι πὸν μοιραία τὸ τελικὸ ἀποτέλεσμα πὸν προκύπτει, μὲ ἄλλα λόγια ἢ μορφή, νὰ μὴν ἀνταποκρίνεται ἐπαρκῶς στὶς προδιαγραφές τῆς θείας Ἰδέας. Αὐτὴ ἢ διάθλασι τῆς κάθε ἀκτῖνας τῆς πρωταρχικῆς Ἰδέας εἶναι ἄλλωστε πὸν δημιουργεῖ τέτοια ποικιλία καὶ ἐναλλαγὴ φυσικῶν μορφῶν μὲς στὴν ὕλικὴ Δημιουργία ὥστε αὐτὴ ἐντέλει νὰ ἀποτελεῖ ἀμυδρὴ εἰκόνα τῆς προτύπωσίν της.

Οἱ ἐνυλες μορφές, ὄντας ἐκφράσεις θείων Ἰδεῶν, ἀποτελοῦν σύμβολα αὐτῶν τῶν Ἰδεῶν. Καὶ πράγματι. Σύμβολο εἶναι κάθε εἰκόνα, σχῆμα, μορφή τοῦ ὕλικου κόσμου κ.λπ., μέσω τῶν ὁποίων παριστάνονται ἢ ὑποδηλώνονται πράγματα, πρόσωπα, διανοήματα ἢ γεγονότα, εἴτε κατὰ συνθήκη εἴτε κατὰ παράδοσι εἴτε κατὰ τοὺς ψυχολογικοὺς νόμους, ἐπὶ τῇ βάσει ἀναλογικῆς ἀνταπόκρισις ἢ ψυχικῆς σχέσις ἀνάμεσα σὸν συμβολίζον καὶ τὸ συμβολιζόμενον. Ἄρα, ὅλες οἱ μορφές εἶναι ἐντέλει σύμβολα.

Οἱ ἀπειρες καὶ αἰώνιες θεῖες Ἰδέες πὸν φέρονται ἀπὸ τις μορφές συνιστοῦν τὴν ἀντικειμενικὴ Ἀλήθεια, τὸ ὄντως Ὄν, ἐνῶ τὸ σύνολο τῶν μορφῶν συγκροτεῖ τὴν ἐκπεφρασμένη ἀντικειμενικότητα, δηλαδὴ τὴν πραγματικότητα ἢ τὸν κόσμον τοῦ πραγματικοῦ.

Κάθε ἐμφάνισι τοῦ Θείου στὸν κόσμον τῆς ὕλης ἐπενδύεται μιὰ μορφή. Ὡς ἐκ τούτου οἱ μορφές εἶναι γιὰ τὸν ἄνθρωπον ἢ παρουσία τοῦ Θείου στὸν κόσμον τῆς ὕλης, ἢ σφραγίδα τοῦ Θείου πάνω στὴν ὕλη, τὸ μέσον γνωριμίας του μὲ Αὐτό. Εἶναι ὁ τρόπος ὁμιλίας τοῦ Θείου πρὸς αὐτόν, ἢ ἀπόληξι τῆς σκέψης Του, τὰ ἴχνη Του πὸν τὰ ἀποζητᾶ μέσα στὴ Δημιουργία ἀλλὰ καὶ τὸ «εἶδωλό» Του, καὶ μάλιστα πολλές φορὲς ἀλλοιωμένο. Εἶναι ὄψεις μὲ τις ὁποῖες τὸ Θεῖον ἐμφανίζεται στὸν κόσμον τούτου, ἕναν κόσμον μὲ ἀρχὴ καὶ τέλος καὶ ἄρα πεπερασμένο. Ἐπομένως οἱ μορφές ἀφοροῦν τὸν κόσμον τοῦ πραγματικοῦ καὶ ἄρα τοῦ φαινομενικοῦ. Γι' αὐτὸ ὁ κόσμος τῶν μορφῶν δὲν εἶναι παρὰ ἕνας κόσμος ἀπατηλός, μιὰ φαινάκη, μιὰ ψευδαίσθησι ὡς πρὸς τὴν ἀληθινὴ τους ὑπαρξή.

Τὰ πάντα ἀποτελοῦν ἐκδήλωσι τῆς ἐμφάνισι τοῦ Θείου στὸν κόσμον μας, τὰ πάντα εἶναι δηλαδὴ μιὰ θεοφάνεια, ἢ ὅποια ἐπιτρέπει σὲ ὅποιον Τὸ ἀναζητᾶ νὰ Τὸ βιώσει.

Ὅταν λέμε ὅτι τὸ Θεῖον μορφοποιεῖ τὴν Ὑλὴ, ἐννοοῦμε ὅτι οἱ θεῖες Ἰδέες ἐπενδύονται τὴν ὕλη ἐμφανιζόμενες ὡς μορφές. Ἐπομένως, κάθε μορφή ὑποκρύπτει μιὰ Ἰδέα τοῦ θείου Δημιουργοῦ, εἶναι ἐνδειξη κάποιας δημιουργίας καὶ κατ' ἐπέκτασι μιᾶς Ἰδέας τοῦ Θείου. Ὅλες οἱ μορφές εἶναι, λοιπόν, ἐκφράσεις Ἰδεῶν, ἐκφράσεις τῆς μιᾶς καὶ ἀδιαίρετης Ἰδέας-Αρχῆς.

Μορφή εἶναι τὸ ἀποτέλεσμα τῆς θέλησι τοῦ Θείου νὰ ὀργανώσει, νὰ δομήσει τὴν ἀταξία πὸν προέκυψε ἀπὸ τὴν Πτώσι. Ἡ μορφή εἶναι τάξι. Ὁρθῶς, λοιπόν, θεωρεῖται ὁ κόσμος τῆς ὕλης ὡς ἢ κοιτίδα τῆς μορφικῆς πλευρᾶς τῆς Ζωῆς.

Ἀφοῦ οἱ μορφές ὀφείλονται στὴ δράσι τοῦ Θείου γιὰ τὴ

διαμόρφωση τοῦ κόσμου τῆς ὑλης, δράση ἢ ὁποία γίνεται βάσει Σχεδίου, τὸ δὲ Σχέδιο ἀποτυπώνει θεῖες Ἰδέες, ὑπάρχει σχέση μεταξύ θείων Ἰδεῶν καὶ μορφῶν τοῦ κόσμου. Ἡ σχέση αὐτὴ εἶναι σχέση αἰτίου - αἰτιατοῦ ὅπου οἱ θεῖες Ἰδέες εἶναι τὸ αἶτιο, ἐνῶ οἱ μορφές τὸ αἰτιατό.

Μέσα ἀπὸ τὰ ἐσώτερα αἴτια, ἢ ἀλλιώτικα τοὺς λόγους, τῶν μορφῶν, μπορεῖ ὁ ἄνθρωπος νὰ ἔρθει σὲ ἐπικοινωνία μὲ τὸ Πρῶτο Αἶτιο, τὸν Λόγο.

Προκειμένου νὰ ὑλοποιηθεῖ ἡ σχέση μεταξύ Ἰδέας καὶ μορφῆς, πὺ εἶναι, ὅπως εἶπαμε, σχέση αἰτίου - αἰτιατοῦ, μεσολαβοῦν οἱ θεῖοι Νόμοι.

Τὸ θεῖο Σχέδιο λειτουργεῖ βάσει δύο σημαντικῶν κατηγοριῶν Νόμων, οἱ ὅποιοι διέπουν τὴν ὑλικὴ Δημιουργία: τῶν δημιουργούντων ἢ δημιουργικῶν Νόμων καὶ τῶν συντηρούντων τὴν ὑλικὴ Δημιουργία ἢ συντηρητῶν Νόμων. Ἡ ἐμφάνιση τῶν μορφῶν ὀφείλεται στὴ δράση τῶν δημιουργούντων Νόμων, ἡ δὲ διατήρησή τους στὴ δράση τῶν συντηρητῶν Νόμων.

Οἱ θεῖοι Νόμοι δροῦν ἀενάως μέσα στὸν κόσμο, πάντοτε ἐπεμβαίνοντας ἔτσι ὥστε οἱ μὲν μορφές νὰ μετατρέπονται, νὰ μεταβάλλονται, νὰ βελτιώνονται καὶ νὰ ἐξελίσσονται, ἡ δὲ ὑλικὴ Δημιουργία νὰ συντηρεῖται. Μέσα σὲ αὐτὲς τίς συνθήκες πὺ ὀφείλονται στὴ δράση τῶν θείων Νόμων, ἔχει πάντοτε ὁ ἄνθρωπος τὴ δυνατότητα νὰ διδάσκεται καὶ νὰ ὀδηγεῖται ἀπὸ τίς μορφές πὺ τὸν περιβάλλουν.



**Δεν υπάρχουν σχόλια:**

### Δημοσίευση σχολίου

Πληκτρολογήστε τὸ σχόλιό σας...

Υποβολὴ σχολίου ὡς:

Φοῖβος Ι. Πιομπ

Ἀποσύνδεση

Δημοσίευση

Προεπισκόπη

Να λαμβάνω εἰδοποιήσεις

[Δοχικὴ σελίδα](#)

Εγγραφή σε: [Αναοτήσεις \(Atom\)](#)

