

ΦΟΙΒΟΣ Ι. ΠΙΟΜΠΙΝΟΣ

Ἡ Ἑλλάδα ὡς ὄμφαλός καὶ ὁ Δικέφαλος Ἄετός

Ἡ Ἑλλάδα ὡς ὄμφαλός καὶ ὁ Δικέφαλος Ἄετός ^[*]

Μνήμη Βασιλείας Χαλιώτη

Μεγάλος ἀριθμὸς παραδόσεων θεωρεῖ ὡς ἀπαρχὴ τοῦ Κόσμου ἓναν ὄμφαλό ἀπὸ ὅπου ἡ θεοφάνεια διαχέεται στὶς τέσσερις κατευθύνσεις. Στὴν Ἰνδία, ἤδη στὴ *Ρίγκ-Βέδα* γίνεται λόγος γιὰ τὸν ὄμφαλό τοῦ Ἀδημιούργητου· καὶ γιὰ τὸν Ἰνδοῦισμό ἀπὸ τὸν ὄμφαλό τοῦ Βισνοῦ φύεται ὁ λωτός τοῦ ἐκδηλωμένου Σύμπαντος. Διεθνῶς, στοὺς χώρους τοῦ ἐσωτερισμοῦ καὶ τῆς μύησης, ὄμφαλός καλεῖται τὸ γαιοδυναμικὸ κέντρο τοῦ Κόσμου, ἀλλὰ καὶ εἰδικότερα τῆς Γῆς. Καὶ ὅπως ὄμφαλός εἶναι τὸ κέντρο τοῦ ἀνθρώπινου σώματος, τὸ σημεῖο ἐκεῖνο, μέσω τοῦ ὁποῦ τοῦ ἔμβρυο ἐνώνεται μὲ τὴ μητέρα του, τρέφεται, ζεῖ καὶ ἀναπτύσσεται, ἔτσι καὶ στὴ μυητικὴ γλῶσσα ὄμφαλός ὀνομάζεται ὁ χώρος ἐκεῖνος μέσα στὸν κόσμο ὅπου, μὲ θεῖα πρωτοβουλία, γίνεται ἐγκατάσταση πνευματικῆς Χάριτος, προκειμένου νὰ ἐπιτελεστεῖ θεῖο Ἔργο παγκόσμιας ἀκτινοβολίας. Ὁ χώρος αὐτὸς ἐνώνεται μέσω ἀστρικοῦ ὀμφάλιου λώρου μὲ τὸ Θεῖον, ἀπὸ τὸ ὁποῖο τρέφεται, συντηρεῖται καὶ ἐκτελεῖ τὸν προορισμό του ποῦ εἶναι νὰ διαδώσει στὸν κόσμο θεῖες βουλές. Ὁ ὄμφαλός ἐξασφαλίζει τὴ δίοδο ἐπικοινωνίας τῶν κάτω μὲ τὰ ἄνω, δηλαδὴ τῶν ἀνθρώπων μὲ τὸ Θεῖον, ἀλλὰ βέβαια καὶ ἀντιστρόφως τῶν ἄνω μὲ τὰ κάτω.

Ὅμως ὁ ὄμφαλός δὲν εἶναι μόνο τὸ κέντρο τοῦ Κόσμου ἀλλὰ ἐπίσης καὶ τὸ κέντρο ἑνὸς κόσμου. Τοῦτος ἐντοπιζόταν σὲ ἓνα συγκριμένο σημεῖο ἑνὸς τόπου (βλ. τὸν ὄμφαλό τῶν Δελφῶν)· συχνὰ ἐπίσης ἓνας εὐρύτερος τόπος ἐπιλεγόταν ὡς ὄμφαλός (βλ. τὴ Δῆλο, τὸν Λυκαβηττό, τὸ λόφο τῆς Σιών, τὸν Καύκασο, τὴ Μέμφιδα καὶ τὴν Ἄβυδο στὴν Αἴγυπτο κ.ἄ.). Στὸς ἀρχαίους Ἕλληνες ἐξάλλου, κοινὴ ἦταν ἡ ἀντίληψη ἑνὸς ἱεροῦ κέντρου ὅχι μόνο στὴ στεριά ἀλλὰ ἐπίσης στὸν οὐρανὸ καὶ στὴ θάλασσα. Ἔτσι, ὄμφαλός τοῦ οὐρανοῦ ἐθεωρεῖτο ὁ πολικὸς ἀστέρας, γύρω ἀπὸ τὸν ὁποῖο μοιάζει νὰ στρέφεται τὸ στερέωμα. Τὸ ἴδιο ἴσχυε καὶ γιὰ πολλοὺς λαοὺς τοῦ Βορρᾶ, ὅπως λόγου χάριν τοὺς Φίννους, τοὺς Σαμογέτες, τοὺς Κοριάκους, τοὺς Ἑσθονοὺς καὶ τοὺς Λάπωνες. Κέντρο τῆς θάλασσας ἐθεωρεῖτο γιὰ τοὺς ἀρχαίους Ἕλληνες, ὅπως μᾶς πληροφορεῖ ὁ Ὅμηρος, τὸ νησί τῆς Καλυψοῦς, ἡ Ὠγυγία ^[1].

Ὁμφαλός εἶναι ἐπίσης καὶ τὸ κέντρο τοῦ ἀνθρώπινου μικρόκοσμου, ὅπως συμβαίνει τόσο στὸν ὀρθόδοξο Ἡσυχασμὸ ὅσο καὶ στὴ Γιόγκα. Στὸ ἡσυχαστικὸ κίνημα ποῦ θέρριψε τὸν 14ο

Πληροφορίες



Φοῖβος Ι. Πιομπίνος

Προβολὴ πλήρους προφίλ

Σελίδες

[Αρχικὴ σελίδα](#)

[Ἡ γένεση τῶν μορφῶν](#)

[Οἱ διακρίσεις τῶν ὑλικῶν μορφῶν καὶ τὰ χαρακτηριστικά τους](#)

[Ὁ ἄνθρωπος καὶ οἱ λοιπὲς φυσικὲς μορφές](#)

[Ὁ ἄνθρωπος ὡς δημιουργὸς ὑλικῶν μορφῶν](#)

[Σκέψεις πάνω στὴν ἰσοτιμία τῶν φυσικῶν μορφῶν](#)

[Σκόρπιες σκέψεις πάνω στὴν ἑλληνικὴ γραμμὴ](#)

[Περὶ τῆς μοναδικότητος τῶν μορφῶν](#)

[Περὶ δυσμορφίας καὶ τερατομορφίας](#)

[Ἀπόλλων Σωτήρ, ὁ Ἕλληνας Λόγος](#)

[Ἡ Ἑλλάδα ὡς ὄμφαλός καὶ ὁ Δικέφαλος Ἄετός](#)

[Ἡ συμβολικὴ παρουσία τοῦ λιονταριοῦ στὴν Ἀργολίδα](#)

[Σκέψεις πάνω στὴ θεματικὴ τῆς ὀρθόδοξης εἰκονογραφίας](#)

[Apollon Sauveur, le Logos Grec.](#)

[Le temple antique grec et l'Aigle Bicéphale](#)

[Réflexions sur la thématique de l'iconographie orthodoxe](#)

αἰῶνα στὸν Ἄθω, μυστικιστὲς μοναχοὶ κάποιων ἀγιορείτικων μονῶν κλείνονταν στὸ κελὶ τους καί, ἀπομακρύνοντας τὸν νοῦ τους ἀπὸ καθετὶ τὸ κοσμικὸ, στήριζαν τὸ πηγούνι τους στὸ στήθος τους καὶ προσήλωναν ἐπὶ ὦρες τὸ βλέμμα τους μὲ ἔνταση στὸν ὄμφαλό τους, ἀνιχνεύοντας ἐκεῖ τὴν ἔδρα τῶν ψυχικῶν δυνάμεων. Ἔτσι, σὲ κατάσταση ἀπόλυτης ἡσυχίας καὶ ἀδιάλειπτης προσευχῆς, κατέληγαν, ὕστερα ἀπὸ σκληρές, ἄγονες προσπάθειες μέσα στὴ σκοτοδινία καὶ τὴν ἀθυμία, νὰ περιπίπτουν σὲ ἔκσταση καὶ νὰ βλέπουν μὲ θεία εὐφροσύνη τὸ ἄκτιστο φῶς τοῦ Θαβῶρ. Ἡ μυστικοπαθὴς αὐτὴ στάση γιὰ τὴ θεοπτία, πρόξενος μακροχρόνιων ἔριδων μέσα στοὺς κόλπους τοῦ ὀρθόδοξου μοναχισμοῦ καὶ ἀσκητισμοῦ, ἦταν γνωστὴ ὡς ὄμφαλοσκοπία στοὺς ἀρχαίους Ἰνδοὺς καὶ τὴν καλλιέργησαν οἱ νεοπυθαγορικοί. Οἱ Ἰνδοὶ μάλιστα ὀνομάζουν τὸ ὄμφαλικὸ κέντρο *μανιπούρα-τσάκρα* καὶ ἀντιπροσωπεύει γι' αὐτοὺς τὸ κέντρο τῶν μεταμορφωτικῶν ἐνεργειῶν καὶ τοῦ στοιχείου τοῦ πυρός. Θεωρεῖται πῶς ὁ Συμεὼν ὁ Νέος Θεολόγος ὑπῆρξε, τρόπον τινά, ὁ εἰσηγητὴς, κατὰ τὸν 11ο αἰῶνα τοῦ ἡσυχαστικοῦ μυστικισμοῦ. Οἱ ἡσυχαστὲς, ποὺ ὀνομάστηκαν χλευαστικὰ ὄμφαλοψυχίτες ἢ ὄμφαλοσκόποι ἀπὸ τὸν ἄσπονδο πολέμιό τους Βαρλαάμ τὸν Καλαβρό, εἶχαν ἔνθερμο ὑποστηρικτὴ τους καὶ ὑπερασπιστὴ τῶν θέσεών τους τὸν ἅγιο Γρηγόριο τὸν Παλαμᾶ (+1360). Παραπλήσιο κίνημα ἀναπτύχθηκε τὸν 17ο αἰῶνα καὶ στὴ Δύση, βασιζόμενο στὴ διδασκαλία τοῦ ἰσπανοῦ θεολόγου Μιγκέλ Μολίνος (1628-1696), οἱ δὲ ὀπαδοὶ του στὴ Γαλλία ὀνομάστηκαν κι αὐτοὶ ἡσυχαστὲς (Quiétistes).

Ὅπως προαναφέρθηκε, ποικίλοι εἶναι οἱ χώροι τῆς γῆς ποὺ κατὰ καιροὺς ἔχουν ἐπιλεγεῖ ἀπὸ διάφορους πολιτισμοὺς ὡς πνευματικοὶ ὄμφαλοι. Οἱ Κέλτες, γιὰ παράδειγμα, εἶχαν κι αὐτοὶ διάφορα πνευματικὰ κέντρα. Ὁ Ἰούλιος Καῖσαρ κάνει λόγο γιὰ τὸ Locus Consecratus (Καθιερωμένο Τόπο), στὸ δάσος τῶν Καρνούτων ^[2], ὅπου συναθροίζονταν οἱ Δρυΐδες ὀλόκληρης τῆς Γαλατίας γιὰ νὰ ἐκλέξουν τὸν ἀρχηγό τους. Τὸ Θεῖον εἶναι βέβαια ἐκεῖνο ποὺ κάθε φορὰ ὑποδεικνύει στοὺς ἐκλεκτοὺς Του τὸν καινούργιο χώρο ποὺ προορίζεται γιὰ πνευματικὸς ὄμφαλός. Ἡ δὲ ἀλλαγὴ ὄμφαλοῦ σημαίνει μετανάστευση τῆς θείας Χάριτος σὲ ἄλλο χώρο τῆς γῆς ὅπου οἱ ἀνάγκες τῶν ἀνθρώπων τὸ καλοῦν.

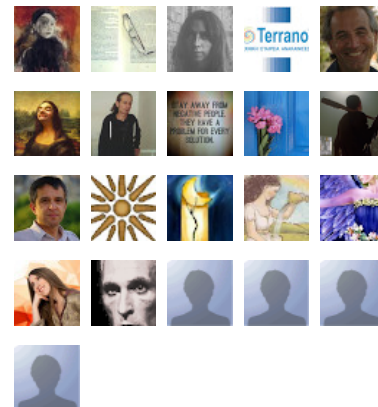
Ἄς ἐπανέλθουμε ὡστόσο στὰ ἡμέτερα πεδία. Στὸν κύριο μέγιστο πνευματικὸ ὄμφαλό παγκόσμιας ἐμβέλειας ποὺ λέγεται Ἑλλάς, ὑπῆρξαν κατὰ τὴν ἀρχαιότητα πολλοὶ φάροι ποὺ δίδαξαν – καὶ ἀρκετοὶ ἐξακολουθοῦν νὰ διδάσκουν – τοὺς ἀνθρώπους ὄλων τῶν ἐποχῶν τὴν Ἀλήθεια. Τέτοιοι φάροι, ἐκτὸς ἀπὸ τὸν Παρνασσὸ καὶ εἰδικότερα τοὺς Δελφοὺς μὲ τὴν Ἀνώτατη Ἡλιακὴ Συνείδηση ἐπὶ τῆς Γῆς, ὑπῆρξαν, μεταξὺ ἄλλων, ὁ Ὀλυμπος μὲ τὸ Δωδεκάθεο, ἡ Σαμοθράκη μὲ τὰ Καβεῖρια Μυστήρια, ἡ Πιερία μὲ τὰ Ὀρφικά, ἡ Κνωσὸς μὲ τὰ Μινωικά, ἡ Ἐλευσίνα μὲ τὰ Ἐλευσίνια Μυστήρια τῆς Δήμητρας καὶ τῆς Κόρης τῆς Περσεφόνης, ὁ Ὑμηττὸς μὲ τοὺς Λυκομηῆδες. Ἐξάλλου, μυστικὸ κέντρο παγκόσμιας πνευματικῆς ἀκτινοβολίας, νοητὸς φάρος ὥστε νὰ φωτίζεται ἡ ἀνθρωπότητα στὸ δρόμο τῶν πεπρωμένων της, ὄμφαλός τοῦ ὄμφαλοῦ Ἑλλάς θεωρεῖται ἡ Ἀθήνα μὲ ὄμφαλικὸ ἐπίκεντρό της τὸ λόφο τῆς Ἀκρόπολός της.

L'art en tant que révélateur des divergences spirituelles entre la Grèce et l'Occident

Réflexions sur les différences entre une icône et un tableau religieux

Αναγνώστες

Followers (23) [Next](#)



[Follow](#)

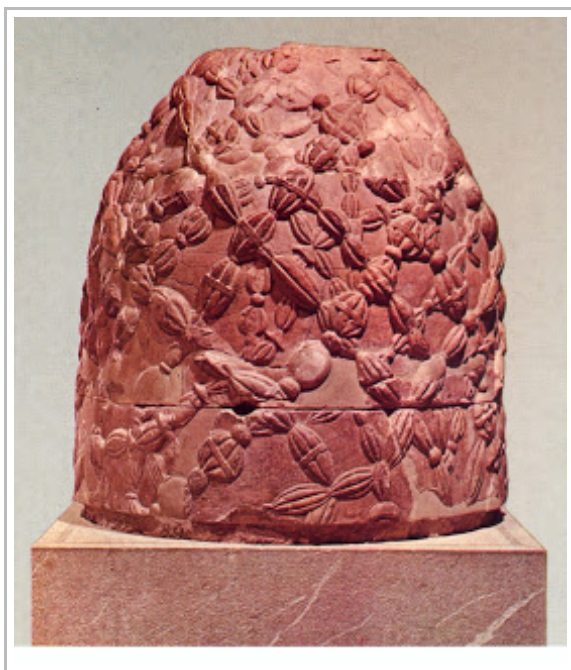
Αρχειοθήκη ιστολογίου

▼ 2010 (1)

▼ 05/16 - 05/23 (1)

[ΕΡΓΑ Ἑλληνες ἀγιογράφοι μέχρι τὸ 1821. 1η ἐκδ....](#)

Οἱ Δελφοὶ καθιερώθηκαν στὸ πανελλήνιο ὡς ὁ κατεξοχὴν «Γᾶς ὄμφαλος» σύμφωνα μὲ πολὺ γνωστὸ θρύλο τῆς ἀρχαιότητος [3]. Θέλοντας ὁ Ζεὺς νὰ ἐξακριβώσῃ ποῦ βρισκόταν τὸ κέντρο τῆς Γῆς, ἐξαπέλυσε ἀπὸ τὰ πέρατά της στὴν Ἀνατολή καὶ τὴ Δύση δύο ἐξίσου γρήγορους ἀετοὺς, ποὺ συναντήθηκαν στοὺς Δελφοὺς. Στὸ σημεῖο ἀκριβῶς ὅπου ταυτίστηκαν οἱ οὐρές τους ἦταν ὁ Ὅμφαλος ὅπου, σὲ ἀνάμνηση τοῦ γεγονότος τούτου, οἱ κάτοικοι ἔστησαν δύο χρυσοὺς ἀετοὺς ποὺ πλαισίωναν ἕναν μαρμάρينو λίθο [4], ὁ ὁποῖος συμβόλιζε τὸν ὄμφαλό καὶ ἐπεσήμαινε ἔτσι τὸ κέντρο τῆς Γῆς. Βασιζόμενος ὁ Πίνδαρος σὲ αὐτὸν τὸ θρύλο, ὠνόμασε τὴν Πυθίᾳ «Διὸς αἰετῶν πάρεδρον» [5]. Ἐκτοτε, ὁ ὄμφαλος παρεστάθη συμβολικῶς στὴν Ἀρχαία Ἑλλάδα συνήθως μὲ ὠοειδῆ λίθο κοσμημένο συχνότατα μὲ ταινίες δαφνῶν ἢ δικτυωτὸ πλέγμα, καὶ σπανιότερα μὲ κωνικοὺς ἢ πυραμιδόμορφους λίθους. Ὅμως καὶ ἀλλοῦ ἢ ὑλικῆ παρουσία τοῦ ὄμφαλοῦ συνδεόταν μὲ μιὰ ἱερὴ πέτρα. Ὅμφαλος ἦταν ὁ λίθος ποὺ στήριζε τὴν Κιβωτὸ τῆς Διαθήκης στὸ ναὸ τῶν Ἱεροσολύμων. Οἱ σὲ ὄρθια στάση τοποθετημένοι μεγάλιθοι ποὺ ὀνομάζονται μενχίρ ἦταν, πιθανότατα, κελτικοὶ ὄμφαλοί. Ἀλλὰ καὶ κάθε ἀρχαῖος βωμός, κάθε ἀγία τράπεζα συμβολίζει ἕνα κέντρο, ἀπὸ τὸ ὁποῖο διέρχεται ἕνας ἄξονας τοῦ κόσμου.



Ἑλληνιστικὸ ἢ ρωμαϊκὸ ἀντίγραφο τοῦ ἀρχαῖου ὄμφαλοῦ περιβάλλεται ἀπὸ τὸ «ἀγρηνόν», τὸ δικτυωτὸ πλέγμα, καὶ στὴν κορυφή του στηρίζονταν οἱ δύο χρυσοὶ ἀετοὶ ποῦ, σταλμένοι ἀπὸ τὸν Δία, συναντήθηκαν στοὺς Δελφοὺς, Ἀρχαιολογικὸ Μουσεῖο Δελφῶν.

Ὁ δελφικὸς ὄμφαλος ἦταν τοποθετημένος στὸ ἄδυτο τοῦ ἱεροῦ τοῦ Πυθίου Ἀπόλλωνα, κοντὰ στὸ ἄγαλμα τοῦ Θεοῦ. Λέγεται πῶς εἶχε στηθεῖ στὸν τόπο ὅπου ὁ Ἀπόλλων εἶχε σκοτώσει τὸν δράκοντα γιὰ τῆς Γαίας Πύθωνα καὶ συγχρόνως στὸ ρῆγμα ὅπου εἶχαν ἐξαφανιστεῖ τὰ ὕδατα ἀπὸ τὸν κατακλισμὸ τοῦ Δευκαλίωνα. Συμβόλιζε τὴ ζωτικὴ δύναμη ποὺ κυριαρχεῖ στὶς τυφλὲς καὶ τερατώδεις δυνάμεις τοῦ χάους· σήμερα θὰ λέγαμε

ὅτι συμβόλιζε τὴ λογικὴ ρύθμιση τοῦ βίου, ἢ ὁποῖα ὅμως ἐπιτυγχάνεται μὲ τὴν ἐσωτερικὴ κυριαρχία, μὲ τὴ νίκη ἐπὶ τοῦ ἑαυτοῦ, καὶ ὄχι μὲ ἐξωτερικὴ βοήθεια. Κατὰ τὸν Πίνδαρο, ὁ δελφικὸς ὄμφαλός ἦταν κάτι παραπάνω ἀπὸ τὸ κέντρο τῆς Γῆς, παραπάνω κι ἀπὸ τὸ κέντρο τοῦ δημιουργημένου σύμπαντος ἡ συμβόλιζε τὴν ὁδὸ ἐπικοινωνίας μεταξὺ τῶν τριῶν ἐπιπέδων τῆς ὕπαρξης: τῆς ὑπόγειας κατοικίας τῶν νεκρῶν, τοῦ ζώντος ἀνθρώπου ἐδῶ κάτω καὶ τοῦ Θεοῦ.

Σύμφωνα μὲ τὴν παραπάνω μυθολογικὴ ἐντόπιση τῶν Δελφῶν ὡς ὄμφαλου τῆς Γῆς, οἱ παραστάσεις τοῦ ὄμφαλου σὲ ἀρχαῖα ἑλληνικὰ μνημεῖα συνδέονται συνήθως, φυσικῶ τῶ λόγῳ, μὲ τὸν Ἀπόλλωνα ἢ μὲ σύμβολα τῆς λατρείας του. Σὲ ἀγγεῖο τῆς Νεάπολης εἰκονίζεται Ἀπόλλων Κιθαρῳδός νὰ κάθεται πάνω σὲ ὄμφαλό. Σὲ νομίσματα τοῦ κράτους τῶν Σελευκιδῶν, ποὺ χρονολογοῦνται ἀπὸ τὸν Ἀντίοχο Α΄ μέχρι τὸν Ἀντίοχο ΣΤ΄, ἐνῶ στὴ μία τους πλευρὰ εἰκονίζεται πάντοτε ὁ ἐκάστοτε βασιλιάς τῆς Συρίας, στὴν πίσω πλευρὰ εἰκονίζεται συχνότατα ὁ Ἀπόλλων καθισμένος πάνω σὲ ὄμφαλό. Ἐδῶ ἀξίζει νὰ ἀναφερθοῦν καὶ δύο ἀναθηματικὰ ἀνάγλυφα μὲ παράσταση ὄμφαλου, γιὰ τὸ λόγο ποὺ θὰ ἐξηγηθεῖ στὴ συνέχεια. Τὸ πρῶτο ἀνάγλυφο φυλάσσεται στὸ Μουσεῖο τῆς Σπάρτης (ὑπ' ἀριθμ. 468), ὅπου καὶ βρέθηκε, ἂν καὶ προέρχεται ἀπὸ κάλλιστο ἀττικὸ ἐργαστήριο. Στὴν ἀριστερὴ πλευρὰ τούτου εἰκονίζεται ὁ Ἀπόλλων Κιθαρῳδός, δηλαδὴ ὁ Πύθιος, καὶ ἀντικριστὰ του ἡ Ἄρτεμις σπένδουσα ἄνάμεσά τους, στὰ πόδια τους, ὑπάρχει ὄμφαλός, φρουρούμενος στὴ βάση του ἀπὸ δύο ἀντικριστὰ εὐρισκόμενους ἀετούς, οἱ ὁποῖοι ὅμως κοιτάζουν ὁ ἓνας πρὸς ἀνατολὰς καὶ ὁ ἄλλος πρὸς δυσμὰς [6]. Στὸ δεύτερο ἀνάγλυφο τοῦ Δ΄ π.Χ. αἰῶνα, ποὺ βρέθηκε στὴν Αἴγινα καὶ φυλάσσεται στὸ ἐκεῖ Μουσεῖο, εἰκονίζεται καὶ πάλι ὁ Ἀπόλλων Κιθαρῳδός νὰ στέκεται κατενώπιον στὸ δεξιὸ μέρος μέσα σὲ πλαίσιο, ἀποτελούμενο ἀπὸ παραστάδες μὲ ἐπιστύλιο. Στὸ ἀριστερὸ του κρατᾷ λύρα καὶ στὸ δεξιὸ του φιάλη, μὲ τὴν ὁποῖα κάνει σπονδὴ πάνω ἀπὸ δελφικὸ ὄμφαλό, καλυμμένο μὲ ἀγρηνό, πάνω στὸν ὁποῖο στέκονται οἱ δύο ἀετοὶ τοῦ δελφικοῦ μύθου στραμμένοι ὁ ἓνας πρὸς τὸν ἄλλο, ἀλλ' ἀποστρέφοντας τὸ κεφάλι τους πρὸς τὰ δύο σημεῖα τοῦ ὀρίζοντα ἀπ' ὅπου πέταξαν κατὰ τὸ μῦθο. Στ' ἀριστερὰ εἰκονίζεται ἄντρας ἰκέτης, κατὰ τὰ παραδεδεγμένα πολὺ μικρότερος στὸ ἀνάστημα ἀπὸ τὸν θεό [7].

Ἀπὸ τὰ παραπάνω ἐνδεικτικὰ παραδείγματα εἶναι προφανῆς ἡ σύνδεση τοῦ ὄμφαλου μὲ τὴν ἀπολλώνια λατρεία, ποὺ δὲν εἶναι ἄλλη – στὴν πραγματικότητα – ἀπὸ τὴ λατρεία τοῦ Νοητοῦ Ἡλίου, τοῦ Πνευματικοῦ Ἡλίου, τὴ λατρεία δηλαδὴ τοῦ Θεοῦ Λόγου, ἀφοῦ ὁ Ἀπόλλων ἀντιπροσωπεύει ἀνὰ τοὺς αἰῶνες τὸν Ἑλληνα Λόγο. Ἀπὸ τὰ παραπάνω ὅμως παραδείγματα γίνεται ἐπίσης φανερὴ ἡ μυστικὴ σύνδεση, ἀπὸ τὴν ἀρχαιότητα, τοῦ ὄμφαλου καὶ μὲ τὸν Δικέφαλο Ἄετό, ἀφοῦ σὲ αὐτὸ τὸ ὕψιστο Ἐγρηγορὸς ἀνατέθηκε, σύμφωνα μὲ τὴν ἐσωτερικὴ παράδοση, ἢ ἀναγνώριση καὶ ἡ φρούρηση τοῦ Ὀμφαλοῦ τῆς Γῆς. Βέβαια, ὁ Δικέφαλος Ἄετός ἐμφανίζεται μὲ κρυπτικὸ τρόπο μὲσω τῆς παράστασης δύο ἀετῶν, ποὺ κοιτάζουν ὁ μὲν ἀριστερὸς πρὸς δυσμὰς, ὁ δὲ δεξιὸς πρὸς ἀνατολὰς. Πῶς ὅμως θὰ μπορούσε νὰ γίνεῖ διαφορετικὰ, ἀφοῦ δύο ἀετοὺς εἶχε ἀποστείλει ὁ Ζεὺς, σύμφωνα μὲ τὸν

προαναφερθέντα θρύλο, προκειμένου νὰ ἐντοπιστεῖ τὸ σημεῖο τοῦ Κέντρου τῆς Γῆς; Τὸ ἐρώτημα βέβαια πού τίθεται ἐδῶ εἶναι γιατί ὁ Ζεὺς εἶχε, κατὰ τὸ θρύλο, ἀποστείλει δύο ἀετοὺς ἀντὶ γιὰ τὸν Ἄετό του.

Ἡ θεία Ἀγάπη καὶ ἡ θεία Σοφία εἶναι ἐκφράσεις, ἐξωτερικεύσεις, τῆς Μοναδικῆς καὶ Ἐνιαίας Ἀρχῆς. Ὁ Δικέφαλος Ἄετός εἶναι τὸ ἀρχέτυπο ἐκεῖνο πού ἐκφράζει σχηματικά, στὸν κόσμο ἐτοῦτο τῆς ὕλης, τὴ συλλειτουργία τῆς Σοφίας καὶ τῆς Ἀγάπης τοῦ Θεοῦ, τῆς ἀνώτατης θείας Δημιουργικῆς Δυάδας. Ὁ Δικέφαλος Ἄετός ὑποδηλώνει μυστικά τὴν ἔννοια τῆς διπολικότητας, τὴν ἔννοια τῆς ἐνοποιημένης ἄρρενας καὶ θήλειας διττῆς πνευματικῆς φύσης. Ἐξάλλου, ἡ ἀνάδειξη καὶ καθιέρωση κάποιου χώρου ὡς πνευματικοῦ ὄμφαλου εἶναι συνδεδεμένη, κατὰ τὰ φαινόμενα, μὲ τὴν ἐκεῖ παρουσία καὶ δράση τοῦ Αἰώνιου Ἄρρενος καὶ τοῦ Αἰώνιου Θήλεος.

Καθὼς μέσα στὸ σύμπαν εἶναι διάχυτη τόσο ἡ ἄρρενα θεία Ἀρχὴ ἢ ἐνεργητικὴ Δύναμη ὅσο καὶ ἡ θήλεια θεία Ἀρχὴ ἢ δεκτικὴ Δύναμη, πάμπολλα εἶναι, ἀπὸ τὰ πανάρχαια χρόνια, τὰ σύμβολα τὰ ὁποῖα κατὰ καιροὺς υἰοθετήθηκαν στὸ χῶρο τῆς ἀπανταχοῦ μύησης καὶ στὰ ὁποῖα ἀνευρίσκουμε τὴ θεία Δημιουργικὴ Δυάδα Ἀγάπη-Σοφία. Ἐνδεικτικὰ θὰ ἀναφέρουμε, ἀπὸ τὸν ἐλληνικὸ καὶ μόνον χῶρο, τὸν μινωικὸ διπλοῦν πέλεκυ (τὸν λάβρυ), τὸ ἐπίσης μινωικὸ σύμβολο τῶν δύο κεράτων τοῦ ταύρου, τὰ δικέφαλα ζῶα σὲ μινωικὲς σφραγίδες τῆς Κάτω Ζάκρου, τοὺς δύο ὄφεις τοὺς τοποθετημένους ἀντικριστὰ στὴν κορυφὴ τῆς ποιμαντορικῆς ράβδου τῶν ὀρθόδοξων ἀρχιερέων καθὼς καὶ ὅλα τὰ διπλὰ ἀντωπά, δηλαδὴ ἀντικριστὰ ἱστάμενα, ἢ μὲ περιπλεγμένους λαιμοὺς ζῶα ἢ πτηνά (λιοντάρια, παγῶνια, περιστέρια κ.λπ.), μὲ προεξάρχοντα τὸν ἀετὸ μὲ τὶς δύο κεφαλὰς σὲ πληθώρα παραστάσεων, ἐραλδικῆς σημασίας.

Ὁ Δικέφαλος Ἄετός δὲν εἶναι, λοιπόν, τοτέμ, οὔτε βασιλικὸς θυρεός, ἀλλὰ μυστικὸ ἢ ἀπόκρυφο σύμβολο, πού χρησίμευε ὡς ἔμβλημα σὲ πολλὰς μυστικὲς ἐταιρίες. Στους Σουμμέριους, λόγου χάριν, χρησιμοποιούνταν ἀπὸ μιὰ θρησκευτικὴ καὶ ἀπόκρυφη ἐταιρία πού ἀρχηγὸς τῆς ἦταν ὁ βασιλιάς τῆς Λαγκὰς. Οἱ βασιλεῖς τῆς Λαγκὰς ταύτιζαν τὴν προσωπικότητά τους μὲ ἐκεῖνη τοῦ Δικέφαλου Ἄετοῦ. Στὸ Μητροπολιτικὸ Μουσεῖο τῆς Νέας Ὑόρκης σώζεται μάλιστα τμήμα ἀργυροῦ τελετουργικοῦ πέλεκυ, σουμμεριακῆς πιθανότατα προέλευσης, πού χρονολογεῖται τὸ 1900-1750 π.Χ. καὶ παριστάνει τὸν Δικέφαλο Ἄετὸ μὲ ἀνθρώπινο σῶμα. Βέβαια οἱ Ἕλληνες ἐπιστήμονες πού ἐκπόνησαν μονογραφίες γιὰ τὴν παρουσία τοῦ Δικέφαλου Ἄετοῦ στὴν Ἑλλάδα (Σπ. Π. Λάμπρος, Ι. Ν. Σβορώνος, Γ. Α. Σωτηρίου, Ἄδ. Ἄμαντος, Ν. Βέης κ.ἄ.), ἀγνοοῦσαν τὶς σχετικὲς μὲ τὸ ἐν λόγω σύμβολο ἐσωτερικὲς παραδόσεις. Ὁ Ἰωάννης Ν. Σβορώνος, φερ' εἰπεῖν, πιστεύει πῶς ὁ Δικέφαλος Ἄετός προέκυψε ἀπὸ τὴν «ἐκ παρανοήσεως μετατροπὴν τῶν δύο δελφικῶν ἀετῶν, ἐπικαθημένων ἐπὶ τοῦ ὄμφαλου, εἰς ἓν δικέφαλον τέρας ἔχον πόδας τὰς οὐρὰς τῶν ἀετῶν, οὐρὰν δὲ τὸν ὄμφαλὸν καὶ τοὺς πόδας αὐτῶν» [8]. Ὅμως παραστάσεις Δικέφαλων Ἄετῶν ἔχουμε τόσο στὴν Ἀνατολή (π.χ. στοὺς Χετταίους, Σουμμέριους, Τουρκομάνους τῆς Περσίας, Σελτζούκους Τούρκους κ.ἄ.) ὅσο καὶ στὴν Ἑλλάδα ἀπὸ ἀρχαιοτάτων χρόνων.

Στὴν ἐλληνικὴ τέχνη, ὁ Δικέφαλος Ἄετὸς ἐμφανίζεται – ἀπροκάλυπτα – ἤδη ἀπὸ τὸν 13^ο π.Χ. αἰῶνα ὡς τμῆμα χρυσοῦ μυκηναϊκοῦ περιδέραιου ποῦ φυλάσσεται στὸ Ἐθνικὸ Ἀρχαιολογικὸ Μουσεῖο, στὴν Ἀθήνα, καὶ λέμε «ἀπροκάλυπτα», ἐπειδὴ τὸ ἐν λόγω ὕψιστο σύμβολο ἐμφανίζεται καθ' ὅλην τὴν ἀρχαιότητα μόνον συγκεκαλυμμένα, ὅπως π.χ. σὲ μυκηναϊκὸ τάφο τῆς Κύπρου, ποῦ χρονολογεῖται τὸν 14^ο π.Χ. αἰῶνα, ὑπὸ τῆ μορφῆ δύο ἀετῶν καθισμένων στὴν κορυφῆ σκῆπτρου, καθὼς ἄλλωστε καὶ στὰ προαναφερθέντα ἀνάγλυφα. Ἐπίσης μὲ προηγούμενο ἄρθρο μου ἐπεδίωξα νὰ ἀποδείξω ὅτι καὶ ὁ ἀρχαιοελληνικὸς ναὸς, καὶ ἰδίως ὁ δῖπτερος, στὴν ὑπέρτατη πραγμάτωσή του, συμβολίζει, κρυπτικὰ καὶ αὐτὸς, ἕναν Δικέφαλο Ἄετό, ἀφοῦ ἔχει δύο ἀετώματα [9]. Ἦς σημειωθεῖ ἀκόμα ἡ περιγραφή τοῦ Λυκαίου ὄρους στὴν Ἀρκαδία ἀπὸ τὸν περιηγητὴ τοῦ 2^{ου} μ.Χ. αἰῶνα Πausanias. Σύμφωνα μὲ αὐτὴν, «στὴν πρὸ ψηλῆ κορυφῆ τοῦ βουνοῦ ὑπάρχει βωμὸς τοῦ λύκαιου Δία, ἀποτελούμενος ἀπὸ σωρὸ χώματος, τὸ μεγαλύτερο μέρος τῆς Πελοποννήσου εἶναι ὄρατὸ ἀπὸ τὸ μέρος αὐτὸ [ὑψοὺς 1.421 μ.]. Μπροστὰ στὸ βωμό, στ' ἀνατολικά, ὑψώνονται δύο κίονες, ἐπὶ τῶν ὁποίων ὑπῆρχαν παλαιότερα ἀετοὶ ἐπίχρσοι» [10]. Μέχρι σήμερα σώζονται οἱ βάσεις τῶν δύο τούτων κίωνων. Ἐξάλλου, δίδυμοι ἀετοὶ κοσμοῦσαν τὸ στέμμα τῶν Σελευκιδῶν στὴ Συρία καὶ τῶν Πτολεμαίων στὴν Αἴγυπτο.



Τὸ ὕψωμα Ἀιλίας (1400 μ. ὑψόμετρο), μία ἀπὸ τὶς τρεῖς ὑψηλότερες κορυφές τοῦ Λυκαίου ὄρους. Στὴν ἐδῶ εἰκόνα φαίνονται οἱ βάσεις τῶν ἀναφερόμενων ἀπὸ τὸν Pausanias δύο κίωνων, ἐπάνω στοὺς ὁποίους ἦταν στὰ κλασικὰ ἴσως χρόνια οἱ δύο ἐπίχρσοι ἀετοί.

Ἀφοῦ ὁ Δικέφαλος Ἄετὸς, σύμβολο τοῦ Διπόλου ποῦ προκύπτει ἀπὸ τὴν σύνδραση τοῦ Αἰώνιου Ἄρρενος καὶ τοῦ Αἰώνιου Θήλεος, συνδέεται στενὰ μὲ τὸν ὄμφαλό, φυσικὸ εἶναι νὰ συνδέεται καὶ μὲ τὴν Ἑλλάδα, τὸν κατεξοχὴν ὄμφαλό τοῦ Κόσμου. Ἔτσι ἄλλωστε ἐξηγεῖται ἡ εὐρύτατη παρουσία τοῦ σχηματοποιημένου Δικεφάλου στὸν ἐλληνικὸ χῶρο, μολονότι δὲν ὑπῆρξε ποτὲ ἐπίσημο ἔμβλημα τῆς Βυζαντινῆς Αὐτοκρατορίας, ἂν καὶ συμβόλιζε ἐξωτερικὰ τὴν κυριαρχία της στὴν Εὐρώπη καὶ στὴν Ἀσία, οὔτε ἀπετέλεσε ποτὲ στοιχεῖο τῆς συμβολικῆς τῆς ἐπίσημης Ἀνατολικῆς Ὁρθόδοξης Ἐκκλησίας. Καὶ πράγματι, σὲ κανένα ἄλλο ἔθνος δὲν βρίσκουμε, ἀπὸ ἀρχαιοτάτων χρόνων, κυρίως ὅμως ἀπὸ τὰ βυζαντινὰ χρόνια ὡς τὶς μέρες μας, τὴν σὲ τέτοια ἔκταση καὶ

ἀφθονία παρουσία τοῦ ἱεροῦ Δικεφάλου σὲ ὅλες τὶς ἐκφράσεις τόσο τοῦ δημόσιου ὅσο καὶ τοῦ ἰδιωτικοῦ βίου τῶν Πανελλήνων. Ὀλόκληρη ἡ ἑλληνικὴ ἐπικράτεια βρίθκει ἀπὸ παραστάσεις τοῦ Δικέφαλου Ἄετοῦ, καθὼς ἐπίσης καὶ οἱ περιοχὲς ὅπου ἄλλοτε μεγαλοῦργησε ὁ ἑλληνισμός. Ἀκόμα καὶ στὴ μακρινὴ πόλη Τάξιλα, στὸ Σιρκάπ τοῦ σημερινοῦ Πακιστάν, τὴν ὁποία ἐπισκέφτηκε ὁ Μέγας Ἀλέξανδρος τὸ 327 π.Χ., σώζεται ναὸς τοῦ Δικέφαλου Ἄετοῦ, ποῦ χρονολογεῖται ἀπὸ τὴν ἐποχὴ τῶν Ἐπιγόνων. Τοῦτο ἀποδεικνύει ὅτι ἀπὸ τὴν ἀρχαιότητα ἦταν ἀναγνωρισμένη ἡ ἱερότητα τοῦ ἐν λόγω Διπόλου ὥστε νὰ τοῦ ἀφιερώνεται ναὸς.



Ἀριστερά: Ὁ ναὸς τοῦ Δικέφαλου Ἄετοῦ, Σιρκάπ (Τάξιλα), Πακιστάν. Δεξιά: Λεπτομέρεια ἀπὸ τὰ θωράκια τοῦ ναοῦ με ἔκτυπη παράσταση Δικέφαλου Ἄετοῦ.

Σύμφωνα μὲ κάποια παράδοση, στὴν οἰκία ὅπου γεννήθηκε ὁ Μέγας Ἀλέξανδρος πῆγε καὶ κάθισε ζεῦγος ἀετῶν. Ἐξαρχῆς ἡ πλειονότητα τῶν ἱστορικῶν ἐρευνητῶν θεώρησε τὸν Δικέφαλο Ἄετὸ σύμβολο κοσμικῆς ἐξουσίας. Ἀκόμα καὶ γιὰ τὰ χρόνια τῆς Βυζαντινῆς Αὐτοκρατορίας, ὁ ἱερὸς Δικέφαλος θεωρήθηκε σύμβολο τῆς αὐτοκρατορικῆς ἐξουσίας. Ὡς τέτοιο ἄλλωστε υἱοθετήθηκε, μετὰ τὴν ἄλωση, ἀπὸ τὸν ἡγεμόνα τῆς Μόσχας Ἰβάν Γ΄ (Βασίλειβιτς) τὸν Μέγα (1438-1505), ὁ ὁποῖος νυμφεύθηκε τὴν ἡγεμονίδα Σοφία Παλαιολογίνα, κόρη τοῦ τελευταίου δεσπότη τῆς Πελοποννήσου Θωμᾶ Παλαιολόγου καὶ ἀνιψιὰ τοῦ τελευταίου βυζαντινοῦ αὐτοκράτορα Κωνσταντίνου ΙΑ΄ Παλαιολόγου. Ἀπὸ τὸν Ἰβάν Γ΄ τὸν παρέλαβαν οἱ ρῶσοι τσάροι γιὰ νὰ μποροῦν νὰ ἐγείρουν ἀξιώσεις ἐπὶ τοῦ βυζαντινοῦ θρόνου ὡς δῆθεν νόμιμοι κληρονόμοι τῶν βυζαντινῶν αὐτοκρατόρων καὶ ὡς ἡγέτες τοῦ μεγαλύτερου ὀρθόδοξου – κι ἐπιπλέον ἐλεύθερου – ἔθνους. Γιὰ παρεμφερεῖς λόγους χρησιμοποίησαν τὸν Δικέφαλο Ἄετὸ καὶ οἱ Αὐστριακοί, οἱ Βούλγαροι, οἱ Σέρβοι, οἱ Ἀλβανοί, οἱ Οὐγγροὶ κ.ἄ. σὲ ἐθνόσημα καὶ οἰκόσημα, ἀφοῦ ἔτσι κι ἄλλιῶς οἱ μονοὶ ἀετοὶ ὑπῆρξαν ἀπὸ τὰ ἀρχαιότερα χρόνια διακριτικὸ σημεῖο ἀρχῆς, δηλαδὴ ὑψηλοῦ ἀξιώματος.

Ὅπως ἀναφέρεται σὲ χριστιανικὲς μυστικὲς παραδόσεις, ὁ Δικέφαλος Ἄετὸς καθιερώθηκε ἀπὸ τὸν Μέγα Κωνσταντῖνο (280/288-337 μ.Χ.) ὡς ἱερὸ σύμβολο τῶν μεμνημένων, οἱ ὁποῖοι θὰ ὑποστήριζαν τὴ Βυζαντινὴ Αὐτοκρατορία ἀπὸ συστάσεώς της στὸ ἔργο της. Σύμφωνα μὲ τὴ μυστικὴ ἱστορία τοῦ Δικέφαλου Ἄετοῦ, καθὼς ὁ Μέγας Κωνσταντῖνος βιάδιζε γύρω στὸ 320 μ.Χ. ἐπικεφαλῆς τῶν ρωμαϊκῶν μονοκέφαλων ἀετῶν γιὰ νὰ ἀντιμετωπίσει ἐπιδρομὴ βαρβάρων ἀπὸ τὴν Ἀσία, εἶδε μιὰ νύχτα ἀκτίνα φωτὸς νὰ σχηματίζει στὸν οὐρανὸ σταυρὸ σὲ σχῆμα

σπαθιοῦ καὶ πύρινα γράμματα ποὺ σχημάτιζαν τὴ φράση: «Ἐν τούτῳ νίκα». Ἀμέσως μετὰ, στὴ θέση τους ἐμφανίστηκε ἕνας πρωτόγνωρος γι' αὐτὸν τεράστιος Δικέφαλος Ἄετός. Στὴ θέα αὐτῆ, ὁ αὐτοκράτορας λιποθύμησε. Ὅταν συνήλθε, ζήτησε μία χρυσὴ πλάκα, πάνω στὴν ὁποία χάραξε τὸν Δικέφαλο Ἄετὸ μαζί με τὴν προφητικὴ φράση. Τὸ ὄραμα αὐτὸ καὶ ἡ ἐρμηνεία του τὸν μεταμόρφωσαν ἀπὸ ἀμείλικτο διώκτη τῶν Χριστιανῶν σὲ ἔνθερμο ὑπερασπιστὴ τους. Γι' αὐτὸ οἱ αὐτοκράτορες τοῦ Βυζαντίου θρυλεῖται ὅτι ἔφεραν στὸ στήθος τους τὴ συμβολικὴ παράσταση τοῦ Δικέφαλου Ἄετοῦ, ἡ ὁποία δὲν ἦταν βέβαια δημιούργημα δικῆς του σύλληψης, οὔτε ἦταν αὐτοκρατορικὸς θυρεός. Πολλοὶ μάλιστα ἀπ' αὐτούς, καὶ πάντως οἱ πιὸ σημαίνοντες, ὅπως γιὰ παράδειγμα ὁ Ἀλέξιος Α΄ Κομνηνός (1081-1118) καὶ ὁ Κωνσταντῖνος ΙΑ΄ Παλαιολόγος (1449-1453), ὑπῆρξαν ἀρχηγοὶ μιᾶς μυητικῆς Ἐταιρίας, ἐκείνης τῶν Ἀδελφῶν τῆς Ἀνατολῆς, τῆς ὁποίας ἐσωτερικὸ ἔμβλημα ἦταν ὁ Δικέφαλος Ἄετός. Γι' αὐτὸ, ὁ ἱμπεράτορας – ἀπὸ τὴ λατινικὴ λέξη *imperator* – ἦταν βαθμὸς καὶ ἀξίωμα τῆς ἐν λόγω Ἐταιρίας, ἀσχέτως ἂν τὸ ἀπένεμαν σ' ἕναν πραγματικὸ αὐτοκράτορα ἢ ὄχι. Φέροντας λοιπὸν τὸν Δικέφαλο Ἄετὸ στὸ στήθος τους, οἱ βυζαντινοὶ αὐτοκράτορες ἀπέτιαν φόρο τιμῆς πρὸς τὸ ἔμβλημα αὐτό.

Στοὺς βυζαντινοὺς χρόνους, ὁ ὀμφαλὸς παριστανόταν – κρυπτικὰ πιά κι αὐτὸς μετὰ τὴ σειρά του – ἀπὸ τὰ ὀμφάλια. Ὅμφάλιον ὀνόμαζαν οἱ Βυζαντινοὶ τὴν ἀπὸ χρωματιστὸ (συνήθως πορφυρὸ) μάρμαρο στρογγυλὴ πλάκα, τὴν ὁποία τοποθετοῦσαν στὸ δάπεδο τῶν αἰθουσῶν, ναῶν κ.λπ., ποὺ ἦταν στρωμένο μετὰ μωσαϊκὸ ἢ μαρμάρινες ὀρθογώνιες πλάκες. Τὰ ὀμφάλια τῶν ναῶν εἰκόνιζαν συνήθως – τί παράδοξο (!) – τὸν Δικέφαλο Ἄετὸ. Ἐνδεικτικὰ ἄς ἀναφερθεῖ ἡ ἀνάγλυφη πλάκα μετὰ παράσταση τοῦ ἱεροῦ Δικεφάλου, ἡ ὁποία σώζεται στὸ δάπεδο τοῦ ναοῦ τοῦ Ἁγίου Δημητρίου, Μητρόπολης τῆς βυζαντινῆς καστροπολιτείας τοῦ Μυστρᾶ, καὶ χρονολογεῖται τὸ 1300 μ.Χ. περίπου. Ἀξιοσημείωτο εἶναι ὅτι μέχρι σήμερα ἐπικρατεῖ ἡ συνήθεια νὰ τοποθετεῖται ἕνα ὀμφάλιο στὸ δάπεδο πολλῶν καινούργιων ἱερῶν ναῶν, κάτω ἀπὸ τὸν τροῦλο καὶ μπρὸς ἀπὸ τὴν Ὠραία Πύλη.



Ἀνάγλυφη πλάκα με παράσταση τοῦ Δικέφαλου Ἄετοῦ (περ. 1300 μ.Χ.) στὸ δάπεδο τῆς Μητρόπολης (ναοῦ τοῦ Ἁγίου Δημητρίου), Μυστράς.

Ἡ Ἑλλάδα ὑπῆρξε ἀνέκαθεν γενέτειρα φωτεινῶν πνευμάτων, τῶν ὁποίων ἡ παρουσία καὶ τὸ ἔργο μεταλαμπάδευσαν τὸ Φῶς σὲ ὁλόκληρο τὸν κόσμο. Ἄλλωστε ἡ ἴδια ἡ ἱστορία τῆς τὴν καταξιώνει ὡς ὄμφαλό θείας Χάριτος καὶ νοητὸ φάρο πολιτισμοῦ, ἀποδεικνύοντας πῶς δὲν εἶναι ἀπλῶς μιὰ χώρα, ἓνα κράτος ἢ ἓνα ἔθνος ἀλλὰ ζῶσα ἐξελισσόμενη Ἰδέα, καὶ ὑπ' αὐτὴ τὴν ἔννοια γίνεται λόγος γιὰ τὴν Ἑλλάδα στὸ παρὸν κείμενο. Σύμφωνα μετὰ τὴν ἐσωτερικὴ παράδοση, «δὲν εἶναι τυχαῖο πού τὸ μέλλον τῆς Ἑλλάδας συνδέεται μετὰ τὴ φανέρωση τοῦ Ἔργου τοῦ Λόγου στὴ Νέα Κοσμικὴ Περίοδο. Καὶ δὲν εἶναι σύμπτωση ὅτι τοῦτο ἀποσιωπᾶται, ἀποκρύπτεται ἢ διαστρεβλώνεται συστηματικά, μαζί μετὰ τὴν ἀδιάλειπτη καὶ μεθοδευμένη πολεμικὴ σὲ ὅλα τὰ ἐπίπεδα». Τόπος ὑψιστῆς πνευματικότητος, κέντρο παγκόσμιας πνευματικῆς ἀκτινοβολίας, εἶναι λοιπὸν ὁλόκληρη ἡ Ἑλλάδα, ἡ εὐλογημένη ἀπὸ τίς θεῖες Δυνάμεις καὶ καθγιασμένη μετὰ τίς ἑκατοντάδες ἐξωκλήσια – φαινόμενο μοναδικὸ παγκοσμίως – διάσπαρτα στοὺς κάμπους καὶ τὰ λαγκαθία ἢ σκαρφαλωμένα σὲ κάθε λοφάκι, κάθε βουνοκορφὴ, κάθε βραχονησίδα. Γι' αὐτό, εἶναι πολὺ φυσικὸ πού σ' ἓναν τέτοιο τόπο ὁ ἱερός Δικέφαλος βρῆκε, μετὰ κυρίως τὴν πτώση τῆς Βασιλεύουσας, τέτοια ἀπήχηση στὶς ψυχὰς τῶν ἀπλῶν ἀνθρώπων. Ὁ ἱερός Δικέφαλος συνυφάνθηκε μετὰ τοὺς πόθους καὶ τὰ ὄνειρα τοῦ σκλαβωμένου ἑλληνισμοῦ καὶ θεωρήθηκε μάλιστα ὡς ὑψηλὸ ἐθνικὸ σύμβολο, ἐνῶ ἡ λαϊκὴ παράδοση τὸ διέσωσε ὡς σύμβολο σύνδεσης τοῦ ὑπόδουλου Ἔθνους μετὰ κέντρο πνευματικῆς δυνάμεις. Ἐξάλλου, ὁ Δικέφαλος Ἄετὸς υἱοθετήθηκε ὡς σύμβολο καὶ τῆς αἰχμάλωτης ἀλλὰ πάντοτε μαχόμενης Ἐκκλησίας, κοσμώντας τὰ κίτρινα λάβαρα τῆς. Ἔτσι, δὲν εἶναι διόλου τυχαῖο πού ὁ Δικέφαλος Ἄετὸς ἀποτελεῖ τὸ προσφιλέστερο θέμα – ὄχι βέβαια γιὰ διακοσμητικούς ἀπλῶς λόγους – τῆς νεοελληνικῆς τέχνης καὶ κατέχει σὲ αὐτὴν ἐντελῶς ἐξαιρετικὴ θέση. Εἰδικὰ στὴ λαϊκὴ τέχνη ἐμφανίζεται μετὰ ἀπειράριθμες καὶ πολύμορφες ἀπεικονίσεις, ἀποδεικνύοντας

περίτρανα ὅτι, ἂν καὶ εἶχε ἀποκτήσει τόση μεγάλη σημασία στὰ βυζαντινὰ χρόνια, δὲν ἔχασε ποτὲ τὴ συμβολικὴ του δύναμη μετὰ τὴν Ἄλωση, ἀλλὰ ἀπεναντίας διατηρήθηκε ὀλοζώντανος στὴ συνείδηση τῶν Πανελλήνων.

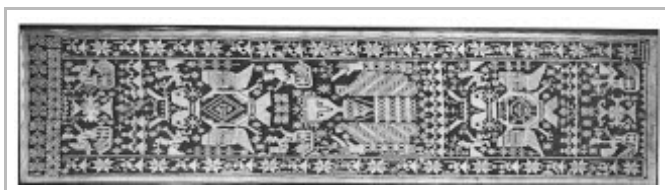
Πάμπολλους δικέφαλους ἀετοὺς βρίσκουμε, λοιπόν, στὴ διακόσμηση τῶν ἐκκλησιῶν καὶ τῶν σπιτιῶν. Στὴν ἐκκλησιαστικὴ χρῆση, δικέφαλοι ἀετοὶ εἰκονίζονται σὲ δάπεδα ναῶν, τέμπλα, βημόθυρα, ἄμβωνες, ἐκκλησιαστικὰ σκευὴ, ἄμφια, εὐαγγέλια, ἐγκόλπια, σταχῶσεις ἱερῶν βιβλίων, κεραμικὰ αὐγὰ πολυελαίων κ.λπ. Στὴν κοσμικὴ χρῆση, δικέφαλοι ἀετοὶ εἰκονίζονται σὲ λαϊκὰ κεντήματα καὶ ὑφαντὰ (π.χ. στὰ τρυπητὰ κεντήματα τῆς Ἀστυπάλαιας τοῦ 18ου καὶ 19ου αἰῶνα καὶ σὲ κρητικὰ ὑφαντὰ), σὲ φορεσιές (π.χ. στὴν ἄκρη τῆς μπόλιας, τὴν ὑφαντὴ ἢ χρυσοκέντητη ζώνη, τὰ χρυσοποίκιλτα σιγκούνια, τὰ κοντογούνια), σὲ ταγάρια, στὴν ξυλογλυπτικὴ τόσο τὴν ἀστικὴ ὅσο καὶ τὴν ποιμενικὴ (π.χ. στὰ σκυριανὰ ἔπιπλα, στὶς σφραγίδες γιὰ τοὺς ἄρτους, στὰ κουτάλια, τὶς



Πρόσοψη κασέλας (18ος αἰ.), 0,31 x 0,81 μ., Μουσεῖο Σκύρου. Ἡ σύνθεση ἀναπτύσσεται συμμετρικὰ γύρω ἀπὸ τὸ κεντρικὸ θέμα τοῦ Δικέφαλου Ἀετοῦ.

Τὰ ὑπόλοιπα διακοσμητικὰ στοιχεῖα εἶναι καὶ αὐτὰ διπλά, ἐνῶ τὰ ζῶα εἶναι ἀντικριστά. Τὰ κυπαρίσσια, ἀπὸ τὰ συνηθέστερα θέματα τῆς ἀστικῆς ξυλογλυπτικῆς, παρουσιάζονται ἐδῶ σὲ ἀξιοσημείωτη παραλλαγή· εἶναι δίκορφα.

ρόκες), στὴν ἀγγειοπλαστικὴ, στὴ λιθογλυπτικὴ (π.χ. στὰ πέτρινα ἢ μαρμάρινα τηνιακὰ ἀλλὰ καὶ γενικότερα τὰ κυκλαδίτικα ὑπέρθυρα καὶ στοὺς φεγγίτες τῶν παραθύρων), στὴν ἀργυροχοΐα καὶ τὴ χρυσοχοΐκὴ (π.χ. στὰ γιαννιώτικα γιορντάνια, τὶς πόρπες, τὰ σκουλαρίκια, τὰ βραχιόλια, τὰ τεπελίκια, τὰ τσαπράζια, τὰ ἀσημένια κιουστέκια, τὶς ταμπακέρες, τὶς πάλες, τὰ χαίμαλιά), στὴ μεταλλουργία (π.χ. στὰ χατζάρια, τὰ γιαταγάνια, τὰ καριοφίλια), καθὼς καὶ σὲ πάμπολλα οἰκόσημα ἀρχοντικῶν οἰκογενειῶν. Σημειωτέον ὅτι ἀκόμα καὶ ἡ ξένη βιομηχανία, θέλοντας νὰ κάνει ἀγαπητὰ τὰ προϊόντα τῆς στὸν τόπο μας, τὰ στόλιζε τὶς περισσότερες φορὲς μὲ τὸν δικέφαλο ἀετό. Βλέπουμε, λοιπόν, τὰ ἰταλικά λαγήνια ποὺ προορίζονταν γιὰ τὴν Ἀνατολὴ νὰ εἶναι διακοσμημένα μὲ δικέφαλους ἀετοὺς.



Κέντημα τῆς Ἀστυπάλαιας μὲ δικέφαλους ἀετούς, Μουσεῖο Μπενάκη, Ἀθήνα.

Ἡ Ὁρθόδοξη ἐξάλλου, μόνη αὐτὴ ἀπὸ τὰ λοιπὰ χριστιανικὰ δόγματα, ἀπέδωσε μὲ ἐντελῶς εὐρηματικό, ὑψηλὸ καὶ κεκρυμμένο τρόπο, μέσω τῆς ἐλληνικῆς πρωτίστως εἰκονογραφίας, τὸ ὑψηλὸ σύμβολο πνευματικῆς Ἀρχῆς ποῦ εἶναι ὁ Δικέφαλος Ἄετός, δηλαδὴ τὸ ἱερὸ Δίπολο, ὅπως προαναφέρθηκε, τῆς Ἀγάπης καὶ τῆς Σοφίας τοῦ Θεοῦ. Συγκεκριμένα, ἡ ὀρθόδοξη εἰκονογραφία τῆς μεταβυζαντινῆς κυρίως περιόδου ἀπεικονίζει τὸν Ἰωάννη τὸν Βαπτιστὴ, τὸν Ἀποκεφαλισθέντα, ὡς ππερωτὸ ὄν μὲ τεράστιες φτεροῦγες ποῦ φτάνουν ὡς τὴ γῆ καὶ μὲ δύο κεφαλές, ἂν καὶ ἡ μία μέσα σὲ πινάκιο (βλ. π.χ. τὴν εἰκόνα τοῦ ἁγίου Ἰωάννη τοῦ Προδρόμου, ἡ ὁποία χρονολογεῖται στὸ 2ο μισὸ τοῦ 16ου αἰώνα, φέρει τὴν ὑπογραφή τοῦ σπουδαίου ἁγιογράφου Μιχαὴλ Δαμασκηνοῦ καὶ φυλάσσεται στὸ Μουσεῖο Ζακύνθου).



Ὁ ἅγιος Ἰωάννης ὁ Πρόδρομος (17ος αἰ.), Ἰωάννης Τζενέτος, φορητὴ εἰκόνα, Μονὴ Πεντέλης.

Βέβαια, γιὰ ὅποιον δὲν γνωρίζει τὴ μυστικὴ ἔννοια τῶν συμβόλων, εἶναι ἀπορίας ἄξιο πῶς ὁ ἅγιος Ἰωάννης ὁ Βαπτιστὴς καὶ Πρόδρομος Κυρίου εἰκονίζεται, αὐτὸς μονάχα ἀπὸ ὅλους τοὺς ἁγίους, ὡς ππερωτὸ ὄν. Ὁ βυζαντινολόγος Ἀνδρέας Ξυγγόπουλος τὸ ἀποδίδει ἀπλῶς στὴν προφητικὴ νύξη τοῦ εὐαγγελικοῦ ἐδαφίου: «οὗτος γάρ ἐστι περὶ οὗ γέγραπται ἰδοὺ ἐγὼ ἀποστέλλω τὸν ἄγγελόν μου πρὸ προσώπου σου, ὃς κατασκευάσει τὴν ὁδὸν ἔμπροσθέν σου» (Ματ. 11.10). Ἄλλωστε καὶ ἡ ὀρθόδοξη Ὑμνολογία ἀναφέρει τὸν ἅγιο Ἰωάννη τὸν Πρόδρομο ὡς ἕνσαρκο ἄγγελο [11]. Πιο ἀξιοπερίεργη ὡστόσο φαίνεται, ἐξωτερικὰ πάντοτε, ἡ ἀπεικόνισή Του μὲ δύο κεφαλές. Αὐτὰ ἰσχύουν, ἐξυπακούεται, γιὰ ὅσους ἀγνοοῦν τὴν ἐσωτερικὴ ἐρμηνεῖα τοῦ Δικέφαλου Ἄετοῦ καὶ τὴν κρυπτικὴ ἀπεικόνισή τῆς ἄρρενας ἐκφρασῆς Του.

Ἡ μοναδικὴ ἄλλη χαρακτηριστικὴ περίπτωση ἀπεικόνισής ἀπὸ

τῆ βυζαντινότητι, πλὴν ὅμως λαϊκὴ αὐτῆ τῆ φορά, ἀγιογραφία τοῦ ἱεροῦ Δικεφάλου, στὴ θήλεια ὡστόσο ἔκφρασή του, εἶναι ἐκείνη τῆς ἁγίας Παρασκευῆς, ἡ ὁποία εἰκονίζεται συχνὰ μὲ δύο κεφαλές, ἀκόμα πιὸ ὑπαινικτικὰ μολαταῦτα, ἀφοῦ κατὰ κανόνα κρατᾷ ἓνα πινάκιο πού περιέχει τὰ δύο μάτια τῆς ἢ ἐντελῶς σπανιότατα ἓνα δεῦτερο κεφάλι.



Ἡ ἁγία Παρασκευή, φορητὴ εἰκόνα σύγχρονης ἐποχῆς διὰ χειρὸς Χρήστου Ν. Λιόνδα.

Ἐξάλλου, καὶ σὲ φορητὲς εἰκόνες τῆς ἁγίας Αἰκατερίνας, ἄλλης μίας θήλειας ἔκφρασης τοῦ ἱεροῦ Δικεφάλου, βλέπουμε τὸ ὑπέρτατο τοῦτο σύμβολο νὰ εἰκονίζεται στὸ μανδῦα τῆς ἁγίας μὲ τρόπο πού ἡ καθεμία κεφαλὴ τοῦ Δικεφάλου Ἄετος νὰ ἀποτυπώνεται στὸ κάθε μέρος τοῦ ἐνδύματος (βλ. τέτοιες εἰκόνες στὸ Βυζαντινὸ καὶ Χριστιανικὸ Μουσεῖο Ἀθηνῶν, ὅπως π.χ. ἐκεῖνες πού φιλοτεχνήθηκαν τὸν 17ο αἰῶνα ἀπὸ τοὺς ἀγιογράφους Βίκτορα καὶ ἱερομόναχο Σίλβεστρο).



Ἡ ἀγία Αἰκατερίνα (1692), Βίκτωρ, φορητὴ εἰκόνα, 120x85 ἐκ., Βυζαντινὸ καὶ Χριστιανικὸ Μουσεῖο Ἀθηνῶν.

Σημειώσεις

1. Ὀδύσσεια 50 («... ὄθι τ' ὄμφαλός ἐστι θαλάσσης»). [Πίσω](#)
2. Ἡ χώρα τῶν Καρνούτων, λαοῦ τῆς κελτικῆς Γαλατίας, ἐκτεινόταν στὴ μεταξὺ τῶν ποταμῶν Σηκουάνα (Seine) καὶ Λίγηρα (Loire) περιοχὴ, ποὺ ἀντιστοιχεῖ στὶς σημερινὲς διοικητικὲς περιφέρειες τῆς Σάρτρης (Chartres), τῆς Ὀρλεάνης (Orléans) καὶ τοῦ Μπλουά (Blois). [Πίσω](#)
3. «... καὶ ἐκάλεσαν τῆς γῆς ὄμφαλόν, προσπλάσαντες καὶ μῦθον ὃν φησι Πίνδαρος, ὅτι συμπέσειεν ἐνταῦθα οἱ ἀετοὶ οἱ ἀφεθέντες ὑπὸ τοῦ Διός, ὁ μὲν ἀπὸ τῆς δύσεως ὁ δ' ἀπὸ τῆς ἀνατολῆς· οἱ δὲ κόρακάς φασι. Δείκνυται δὲ καὶ ὄμφαλός τις ἐν τῷ ναῶ τεταινωμένος καὶ ἐπ' αὐτῷ αἱ δύο εἰκόνες τοῦ μύθου», Στράβων, Γεωγραφικῶν Θ' (Ἀνατολικὴ Ἑλλάδα), Σ. 419. [Πίσω](#)
4. «Τὸν δὲ ὑπὸ Δελφῶν καλούμενον Ὀμφαλὸν λίθου πεποιημένου λευκοῦ, τοῦτο εἶναι τὸ ἐν μέσῳ τῆς γῆς πάσης αὐτοὶ τε λέγουσιν οἱ Δελφοὶ καὶ ἐν ᾧδῇ τινα Πίνδαρος ὁμολογοῦντα σφισιν ἐποίησεν», Πausanias, Φωκικά, 16.3. [Πίσω](#)
5. Πίνδαρος, *Πυθιονικός Δ' (Ἀρκεσιλάῳ Κυρηναίῳ ἄρματι)*, 4. [Πίσω](#)
6. Βλ. Paul Wolters στὸ *Mitteilungen des Kaiserlich-Deutschen Archäologischen Instituts, Athenische Abteilung*, τόμ. 12, Verlag von Karl Wilberg, Athen 1887, σσ. 378-383, πίν. XII. Ἐπίσης Ulrich Hausmann, *Griechische Weihreliefs*, Walter de Gruyter & Co., Berlin 1960, σ. 65, πίν. 35. [Πίσω](#)
7. Βλ. Ἰωάννης Ν. Σβορώνος, *Ἀρχαιολογικὴ Ἐφημερίς*, περιοδικὸν τῆς Ἀρχαιολογικῆς Ἑταιρείας, περίοδος τρίτη, τύποις Π. Δ. Σακελλαρίου, Ἀθήνησι 1912, σσ. 254-255, πίν. 22. [Πίσω](#)
8. Ἰωάννης Ν. Σβορώνος, *Δικέφαλος Ἄετός τοῦ Βυζαντίου*, Ἀθήνησι 1914. [Πίσω](#)

9. Φοῖβος Ἴ. Πιομπίνος, «Ὁ ἀρχαῖος ἐλληνικὸς ναὸς καὶ ὁ Δικέφαλος Ἄετός», *Πάροδος* 17, σσ. 1914-1922. [Πίσω](#)

10. Πausanias, *Ἀρκαδικά*, 38.7 (μτφρ. Νικ. Δ. Παπαχατζή). [Πίσω](#)

11. Ὁ Λόγος Β΄ εἰς τὸ Γενέσιον τοῦ Τιμίου Προδρόμου ἀπὸ τὴν Ἀποστολικὴ Σαγήνη ἀναφέρει στοὺς Χαιρετισμοὺς στὸν Ἰωάννη: «Χαίρε, Προφήτα καὶ Πρόδρομε, ἐπίγειε Ἄγγελε καὶ οὐράνιε ἄνθρωπε» καὶ ἄλλου: «... μετὴν ἰσάγγελον Ζωήν». [Πίσω](#)

* Πρωτοδημοσιεύτηκε στὸ περιοδικὸ *Ἐμβόλιμον*, τχ 61-62, Καλοκαίρι - Φθινόπωρο 2011, σσ. 53-60.

Ἀπὸ τὸ ἐν λόγω κείμενο, σὲ συνδυασμὸ μετὰ τὸ κείμενο «Ὁ ἀρχαῖος ἐλληνικὸς ναὸς καὶ ὁ Δικέφαλος Ἄετός», προέκυψε τὸ δοκίμιον *Ἡ Ἑλλάδα καὶ ὁ Δικέφαλος Ἄετός*, Ἐκδόσεις τοῦ Φοίνικα, Ἀθήνα 2019, 23Χ15,5, σ. 59.



[Ἀρχικὴ σελίδα](#)

Εγγραφή σε: [Αναστήσεις \(Atom\)](#)